



**BANKACILIK DÜZENLEME VE DENETLEME
KURUMU**

**BANKACILIK SEKTÖRÜ RİSK
DEĞERLENDİRME RAPORU
(Haziran - 2005 Dönemi)**

**Araştırma Dairesi
29 Kasım 2005**

Bu Rapor kamuoyunu bilgilendirme amaçlı olup, BDDK Bilgi Yönetimi Dairesi tarafından oluşturulan veri tabanındaki Haziran 2005 dönemine ilişkin geçici veriler kullanılmak suretiyle hazırlanmıştır. Raporda yer alan bilgi ve verilere dayanarak verilecek yatırım ya da benzeri kararların sonuçlarından BDDK ve yazarları sorumlu tutulamaz.

Görüş ve Önerileriniz İçin:

Ahmet Coşkun YILDIRIM

312- 455 6910

ayildirim@bddk.org.tr

Alper Ali Hekimoğlu

312- 455 6753

ahekimoğlu@bddk.org.tr

İÇİNDEKİLER

YÖNETİCİ ÖZETİ	1
I. GİRİŞ	3
II. KREDİ RİSKİ	4
A. RİSKE MARUZ POZİSYON TUTARI	4
A.1. Krediler	4
A.2. Tahsili Gecikmiş Alacaklar	4
B. RİSK FAKTÖRLERİNE DUYARLILIK	5
B.1. Vade Dağılımı	5
B.2. Para Cinsi Dağılımı	6
B.3. Yoğunlaşmalar	6
B.4. Kredi Türlerine Göre Portföyün Yapısı.....	6
B.4.1. Tüketici Kredileri	7
B.4.2. Kredi Kartları.....	8
B.5. Sektörel Bazda Kredilerin Dağılımı.....	8
B.6. Sektörel Bazda Tahsili Gecikmiş Alacakların Dağılımı	9
B.7. Tahsili Gecikmiş Alacaklar ve Teminatların Dağılımı	9
C. RİSK FAKTÖRLERİNİN GELİŞİMİ	10
D. RİSKLİLİK DÜZEYİ	10
E. SERMAYE YETERLİLİĞİ	11
III. PİYASA RİSKİ	12
A. FAİZ ORANI RİSKİ	12
A.1. Riske Maruz Pozisyon Tutarı	12
A.2. Risk Faktörlerine Duyarlılık	13
A.2.1. Faiz Oranı Genel Piyasa Riskine Tabi Pozisyonlar	13
A.2.2. Yeniden Fiyatlamaya Göre Pozisyonlar	13
A.2.3. Ticari Portföyün Dağılımı	14
A.2.4. Spesifik Riske Tabi Pozisyonların Dağılımı	15
A.3. Risk Faktörlerinin Gelişimi	15
B. HİSSE SENEDİ FİYAT RİSKİ	17
B.1. Riske Maruz Pozisyon Tutarı	17
B.2. Risk Faktörlerine Duyarlılık	17
B.3. Risk Faktörlerinin Gelişimi.....	18
C. KUR RİSKİ	20
C.1. Riske Maruz Pozisyon Tutarı	20
C.2. Risk Faktörlerine Duyarlılık	21
C.3. Risk Faktörlerinin Gelişimi.....	21
D. RİSKLİLİK DÜZEYİ	23
E. SERMAYE YETERLİLİĞİ	25
IV. YAPISAL FAİZ ORANI RİSKİ	26
A. RİSKE MARUZ POZİSYON TUTARI	26
B. RİSK FAKTÖRLERİNE DUYARLILIK	27
B.1. Varlık ve Yükümlülüklerin Faiz Yapısı	27
B.2. Yeniden Fiyatlamaya Göre Varlık ve Yükümlülükler	28
C. RİSK FAKTÖRLERİNİN GELİŞİMİ	29
D. RİSKLİLİK DÜZEYİ	30
V. LİKİDİTE RİSKİ	32
A. RİSKE MARUZ POZİSYON TUTARI	32
B. RİSK FAKTÖRLERİNE DUYARLILIK	33
B.1. Para Cinsleri Bazında Oransal Likidite Açıkları.....	34
B.2. Likidite Yapısının Vade Bazında Analizi	34
B.3. YP Likidite Dengesi Analizi	36
C. RİSK FAKTÖRLERİNİN GELİŞİMİ	36
D. RİSKLİLİK DÜZEYİ	37
VI. SONUÇ	40

TABLULAR

Tablo 1: Kredilerin Vade ve Para Cinsi Dağılımı	6
Tablo 2: Kredilerin Büyüklük ve Müşteri Sayısı Dağılımı	6
Tablo 3: Kredi Türlerinin Oransal Payları	7
Tablo 4: Tüketici Kredilerinin Dönemsel Dağılımı ve Takibe Dönüşüm Oranları	7
Tablo 5: Kredi Kartlarının Dönemsel Dağılımı ve Takibe Dönüşüm Oranları	8
Tablo 6: Kredilerin Sektörlere Göre Dağılımı ve Takibe Dönüşüm Oranları	8
Tablo 7: TGA İçerisinde En Yüksek Paya Sahip Alt Sektörler	9
Tablo 8: TGA'lar ve Teminat (ve Garanti) Bilgileri	9
Tablo 9: Kredi Riski Senaryo Analizi Sonuçları	11
Tablo 10: Kredi Riskine Tabi Kalemlerin Dağılımı	11
Tablo 11: Kredi Riskine Tabi Kalemlerin Risk Ağırlıklı Aktifler İçerisindeki Payları	11
Tablo 12: Faiz Oranı Genel Piyasa Riskine Tabi Pozisyonların Grup İçerisindeki Payları	13
Tablo 13: Yeniden Fiyatlama Tarihine Kalan Süre İtibarıyla Net Pozisyonların Oransal Dağılımı	14
Tablo 14: Ticari Portföyün Menkul Kıymet Türleri İtibarıyla Dağılımı	14
Tablo 15: Spesifik Risk Tabi Kalemlerin Oransal Dağılımı	15
Tablo 16: Hisse Senetlerinin Ülke Piyasalarına Göre Dağılımı	17
Tablo 17: Ana Endekslere Dahil Olan Hisse Senetleri	17
Tablo 18: Gruplar İtibarıyla Bilanço İçerisindeki ve Genel YPNGP'nin Gelişimi	21
Tablo 19: Yabancı Para Pozisyonların Para Cinsleri Bazında Dağılımı	21
Tablo 20: İkinci El DİBS Faizlerindeki Olası Değişimlerin Etkileri	23
Tablo 21: Eurobond Fiyatlarındaki Olası Değişimlerin Etkileri	23
Tablo 22: Kurlardaki Olası Değişimlerin Etkileri	24
Tablo 23: Yasal Sermaye Yükümlülüğünün Dağılımı	25
Tablo 24: Piyasa Riski Sermaye Yükümlülüğü Bileşenleri	25
Tablo 25: Varlık ve Yükümlülüklerin Faiz Yapısı	27
Tablo 26: Yeniden Fiyatlama Tarihine Göre Varlıklarla Yükümlülükler Arasındaki Fark	28
Tablo 27: Yapısal Faize İlişkin Risklilik Seviyesinin Belirlenmesinde Kullanılan Senaryolar	30
Tablo 28: Yapısal Faiz Oranı Riskine İlişkin Senaryo Sonuçları	31
Tablo 29: Bankacılık Sektörü İçin Çeşitli Vade Dilimlerinde Kümülatif Likidite Seviyeleri	33
Tablo 30: Seçilmiş Likit Varlık ve Ödeme Yükümlülüklerinin Oransal Payları	35
Tablo 31: Seçilmiş Kalemlerin Vade Dilimleri İtibarıyla Dağılımı	36
Tablo 32: Gruplar İtibarıyla YP Likidite Dengesi	36
Tablo 33: Çeşitli Senaryolar İçin Oransal Likidite Açıkları	37
Tablo 34: Likidite Riski Senaryo Analizi Sonuçları	39

GRAFİKLER

Grafik 1: YTL ve YP Kredi Hacminin Gelişimi	4
Grafik 2: Brüt ve Net TGA Tutarlarının Gelişimi	5
Grafik 3: Sektörel Bazda Takibe Dönüşüm Oranları	10
Grafik 4: Ticari Portföy ve Türev Finansal İşlemlerin Gelişimi	12
Grafik 5: İkinci El DİBS Piyasasında Oluşan Ortalama Bileşik Faizler	15
Grafik 6: İkinci El DİBS Faizinin Oynaklığı	16
Grafik 7: Hisse Senetlerinin ve Yatırım Fonlarının Ticari Portföy İçerisindeki Payı	17
Grafik 8: İMKB-100 Endeksinin Gelişimi	18
Grafik 9: İMKB-100 Endeksinin Günlük Getirisinin Gelişimi	18
Grafik 10: İMKB-100 Endeksi Günlük Getiri Oynaklığı	19
Grafik 11: Bilanço İçerisindeki Pozisyon (BİP) ve YPNGP'nin Gelişimi	20
Grafik 12: USD ve EUR Kurları ile USD/EUR Çapraz Kurunun Gelişimi	22
Grafik 13: USD Getiri Oynaklıklarının Gelişimi	22
Grafik 14: Faiz Açıklarının Gelişimi	26
Grafik 15: Faiz Oranlarının Gelişimi	29
Grafik 16: Ortalama Düzeltilmiş Plasman Faizi, Düzeltilmiş Faiz Maliyeti ve Faiz Marjının Gelişimi	29
Grafik 17: Likidite Açıklarının Gelişimi	32
Grafik 18: Para Cinsleri Bazında Oransal Likidite Açıkları	34
Grafik 19: Çeşitli Senaryolar İçin Oransal Likidite Açıkları	38

KISALTMALAR

- BİP** : Bilanço İçi Pozisyon
BÖMB : Büyük Ölçekli Mevduat Bankaları
DİBS : Devlet İç Borçlanma Senetleri
KÖMB : Küçük Ölçekli Mevduat Bankaları
KYB : Kalkınma ve Yatırım Bankaları
MDC : Menkul Değer Cüzdanı
MK : Menkul Kıymetler
OÖMB : Orta Ölçekli Mevduat Bankaları
SYR : Sermaye Yeterliliği Rasyosu
TGA : Tahsili Gecikmiş Alacaklar
YBŞ : Yabancı Banka Şubesi
YPNGP : Yabancı Para Net Genel Pozisyonu

YÖNETİCİ ÖZETİ

Bankacılık sektörü kredi portföyü, ekonomideki olumlu gelişmeler ve faiz oranlarında görülen düşüş trendine paralel olarak, artış eğilimini 2005 yılının ilk yarısında da devam ettirmiştir. Kredilerin toplam aktif içerisindeki payı Aralık 2004-Haziran 2005 döneminde %33'ten %36'ya yükselmiştir. Sektörün kredilerinin ağırlıklı olarak kısa vadeli YTL cinsi kredilerde yoğunlaştığı görülmektedir. Bu durum, kredi hacmindeki büyümenin riske maruz tutar üzerindeki artış etkisini sınırlandırıcı bir rol oynamaktadır. Banka grupları bazında incelendiğinde, kredilerdeki en yüksek artış hızı özel bankalar grubunda görülmektedir. Kredi portföyünün risklilik düzeyi müşteri, kredi sayısı, kredi türü ve sektörel bazdaki yoğunlaşmalar bağlamında Aralık 2004 dönemine göre belirgin bir değişim göstermemiştir.

Ticari portföy ve türev finansal işlemler hacmi, faiz oranı riskinin temel belirleyicileridir. Söz konusu portföylerin hacimlerinde 2005 yılının ilk çeyreğinde görülen artış eğilimi ikinci çeyrekte hız kesmesine rağmen, faiz oranı riski açısından portföylerin izlenmesinde yarar görülmektedir.

Menkul kıymet türleri itibarıyla ticari portföy incelendiğinde, DİBS portföyünde, değişken faizli kıymetlerden kaynaklanan bir artış söz konusudur. Faiz oranlarında meydana gelebilecek değişmelerin etkilerini kısa sürede telafi edebilecek olan söz konusu artış faiz oranı riski açısından olumlu olarak değerlendirilmektedir. Öte yandan, net pozisyon tutarlarının yeniden fiyatlama tarihine kalan süreler itibarıyla dağılımına bakıldığında portföyün üçte birinin 3 aylık sürede yeniden fiyatlamaya tabi olduğu dikkat çekmektedir. Dolayısıyla, faiz oranı riski nedeniyle maruz kalınabilecek kayıplar kısa vadede sınırlanabilecektir.

Menkul kıymet piyasasının büyük oranda kamu menkul kıymetlerinden oluşması nedeniyle getirisi faiz oranı ile ilişkilendirilmiş finansal araçlardan ve hisse senetlerinden oluşan spesifik risk belirgin bir risk kaynağı oluşturmamaktadır. Zira, hisse senedi fiyat riskine maruz olan kalemler ticari portföy içinde düşük bir paya sahiptir. Ayrıca, kamunun kredi kalitesi özel sektör firmalarına göre önemli ölçüde yüksek ve istikrarlıdır. Bu durum menkul kıymetlerden kaynaklanan spesifik riskin düşüklüğünü açıklamaktadır.

Yılın ilk yarısında sektörün düşük düzeylerde olan açık pozisyonu artış göstermiştir. Banka grupları bazında açık pozisyon tutarı incelendiğinde özel bankalar grubunun sektörün toplam açık tutarından daha fazla tutarlı yabancı para açığı ile çalıştığı, yabancı bankalar grubunun ise Ocak ve Şubat aylarında düşük tutarlı yabancı para açıklarına sahip olduğu, diğer banka gruplarının ise toplamda kapalı pozisyonda çalıştığı görülmektedir. Böylece, özel bankalar grubu yılın ilk yarısında, daha önceki dönemde de olduğu gibi, kur artışlarına karşı en kırılgan banka grubu olarak faaliyet göstermiştir. Maruz kalınan kur riski büyük ölçüde USD ve EUR kurlarında görülebilecek olası değişimlerle açıklanabilecektir.

Sektörün varlık ve yükümlülüklerinin faiz yapısı incelendiğinde, sabit faizli varlıkların aktif içindeki payında görülen artış, faiz oranlarında, önümüzdeki dönemlerde düşüş eğiliminin süreceği varsayımı altında olumlu bir gelişme olarak değerlendirilmektedir. Öte yandan, yılın ilk yarısında sabit faizli YTL yükümlülüklerin toplam yükümlülükler içindeki ağırlığının azalması banka karlılıkları açısından, faiz oranlarının izleyen dönemlerde düşüş göstermesi beklentisine bağlı olarak, olumlu olarak değerlendirilmektedir.

Varlık ve yükümlülükler arasındaki farkların özkaynaklara oranı yeniden fiyatlama tarihine göre incelendiğinde, sektör genelinde yükümlülüklerin Haziran 2005 itibarıyla geçen yıl sonuna göre kısa vadelerde, varlıkların ise uzun vadelerde yoğunlaştığı görülmektedir. Dolayısıyla, faiz oranlarında görülecek olası bir artış, bir önceki döneme göre, kısa vadede daha belirgin zarara yol açacak, uzun vadede ise bu etki varlıklardan elde edilecek faiz gelirleriyle dengelenecektir. Öte yandan, faiz oranlarında meydana gelebilecek olası bir düşüş ise, kısa vadede yükümlülüklerin maliyetinde görülecek azalmanın etkisiyle kar doğuracak, uzun vadede ise varlıklardan elde edilecek gelirlerin azalması ile sonuçlanacaktır.

Likidite açıklarının seyri incelendiğinde yılın ilk yarısında 1 ve 3 aylık dönemlerde YTL ve YP açıkların artış gösterdiği, özellikle 1 aylık vade dilimindeki YTL açıklarındaki artışın belirgin olduğu görülmektedir. YTL cinsinden oransal likidite açığının hala toplam likidite açığının en önemli kalemlerinden biri olması, söz konusu para biriminin toplam yükümlülükler içerisinde en büyük paya sahip kalem olmasından kaynaklanmaktadır. Bankacılık sisteminin tamamı için likit varlık ve yükümlülük kompozisyonu önceki dönemlere göre önemli bir değişiklik içermemektedir.

Bankaların kısa vadeli plasmanlarının kompozisyonu incelendiğinde, kredilerin 6 aya kadar olan vade dilimlerinde ağırlıklı paya sahip olduğu görülmektedir. Söz konusu krediler, yükümlülük tarafında, 3 aya kadar olan vade dilimlerinde büyük ölçüde mevduatlar, 3-6 ay arası vade diliminde ise hem mevduatlar hem de piyasalar yoluyla fonlanmaktadır. Vade dilimleri bazında 1 ay ve 1-3 aylık dilimlerin varlık/yükümlülük oranlarının önemli ölçüde düşük olması bankaların toplamış oldukları kısa vadeli fonları görece uzun vadeli aktiflere plase ettiklerini göstermektedir.

En önemli yükümlülük kalemi olan mevduatın vadesinde 1-3 ay arası vade diliminde yoğunlaşma veri olmakla birlikte, vadesiz mevduatın tortu oranı ve müşteri sadakati gibi kavramlar dikkate alındığında mevduatın gerçek vadesinin hesaplanandan daha uzun olabildiği görülmektedir. Zira, mevduatın vade bazında konsantrasyonu analiz edilirken vadesiz mevduata ilişkin davranışsal kalıpların dikkate alınması halinde daha anlamlı sonuçlara ulaşılabilecektir. Bu bağlamda “müşteri sadakati” kavramı önem kazanmaktadır. Mevduatın ilk açılış vadesi ve temditleri dikkate alınmak suretiyle mevduatın vadesi için öngörüle bulunmayı sağlayan gösterge niteliğini haiz “müşteri sadakati rasyosu” hesabı tek başına bankalar için gerçekçi veriler doğurabilmektedir.

Bankacılık sisteminin kümülatif bazda hesaplanan YP likidite açıkları incelendiğinde, YP açıklarının 2004 yılı sonuna göre, 2005 yılının ilk yarısında net tutarlar bazında önemli ölçüde değişmediği ve sektörün toplam YP likidite açığının özellikle büyük ve orta ölçekli mevduat bankalarının açıklarından kaynaklandığı görülmektedir. Genel olarak varlıkların yükümlülüklerle oranının artması ve oransal likidite açıklarının azalması likidite riski açısından olumlu bir gelişme olarak değerlendirilmektedir.

I. GİRİŞ

Bu çalışmada, Haziran 2005 itibarıyla bankacılık sektörünün çeşitli risk türleri itibarıyla genel risklilik düzeyindeki gelişim, risk profilinin bileşenleri, banka gruplarının risklilik düzeyinin karşılaştırılması ve risk yoğunlaşmalarına ilişkin değerlendirmeler yer almaktadır. Raporunda banka bazında bilgilere yer verilmemektedir. Raporunda belirtilen banka grupları bankaların sermaye ve faaliyet gruplarına göre belirlenmektedir (kamu, özel, kalkınma ve yatırım, yabancı, TMSF). Likidite riskine ilişkin analizlerde ise, mevduat bankaları mevduat tutarlarına göre gruplandırılmaktadır.

Sistemin risklilik seviyesine ilişkin bir yönetici özeti ile başlayan raporun ilerleyen bölümlerinde her bir risk türü itibarıyla veri ve değerlendirmelere yer verilmiştir. Bu değerlendirmelerde öncelikle ilgili risk bazında riske maruz pozisyon tutarları belirtilmiş, risk faktörlerinin gelişimi trend analizi şeklinde incelenmiş ve görülen değişimler açıklanmaya çalışılmıştır.

Risk analizinin geçmiş ve cari verilerden hareketle geleceğe yönelik senaryo analizleri ve öngörülerde bulunması gereği dikkate alınarak her bir risk grubunun risklilik düzeyi ve riske duyarlılığı analiz edilmiştir. Bu bağlamda, çeşitli senaryo analizleri ve stres testleri vasıtasıyla risk gruplarının olası etkileşimi incelenmiş ve bankaların maruz kalabilecekleri zarar tutarları hesaplanmıştır. Ayrıca, raporda kredi riski ve piyasa riskleri için bulundurulmuş sermaye tutarına ilişkin incelemelere de yer verilmiştir.

Risk Raporu periyodik olarak yayımlandığından, tekrarlardan kaçınmak amacıyla bazı tablolarda Aralık 2004 dönemine ilişkin verilere yer verilmemiştir. Dolayısıyla, söz konusu veriler için Aralık 2004 dönemini ele alan risk raporu incelenebilir.

II. KREDİ RİSKİ

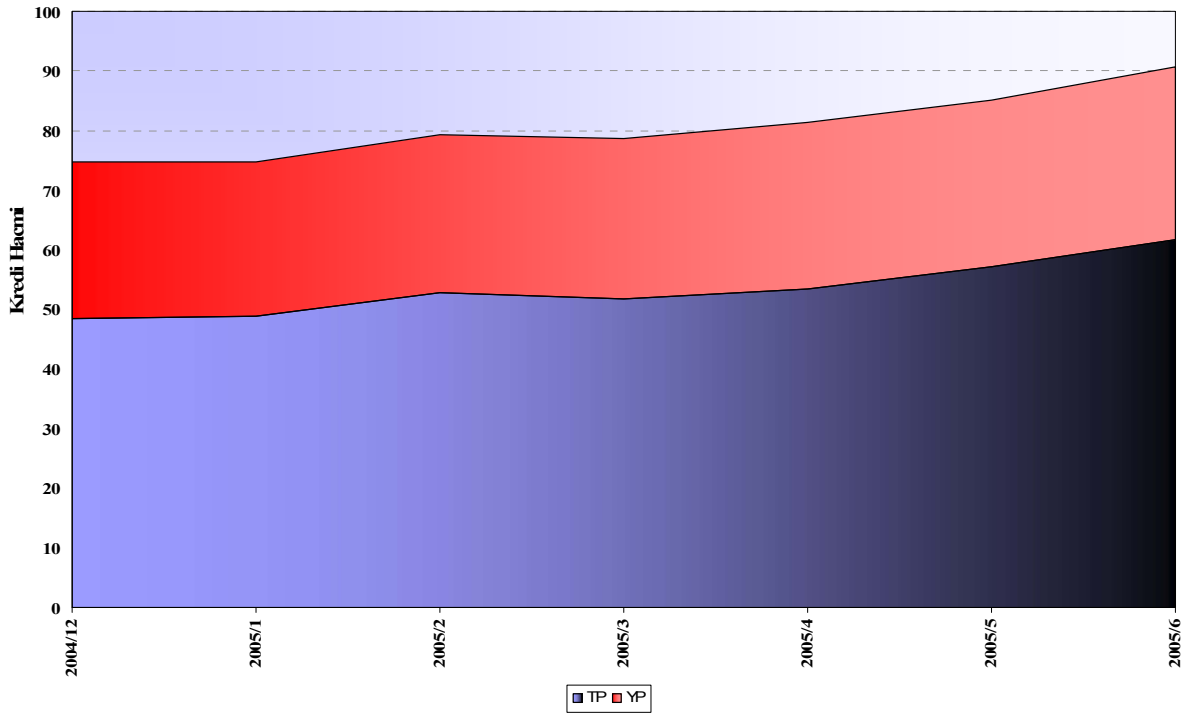
Kredi riski, borçluların temerrüde düşmesi halinde ortaya çıkabilecek kayıp ihtimalidir. Dolayısıyla, bu başlık altında öncelikle kredi portföyünün ve tahsili gecikmiş alacakların toplam tutarındaki gelişmeler gözden geçirilmiş, ardından portföyün risk faktörlerine olan duyarlılığı analiz edilmiş ve çeşitli risk faktörlerindeki gelişmelere ilişkin değerlendirmelerde bulunulmuştur. Son olarak kredilerin risklilik seviyesinde ve kredi riskine ilişkin sermaye yükümlülüğündeki gelişmeler incelenmiştir.

A. Riske Maruz Pozisyon Tutarı

A.1. Krediler

Kredilerin toplam aktifler içerisindeki payı Aralık 2004-Haziran 2005 döneminde %33'ten %36'ya yükselmiştir. Kredilerin toplam aktifler içindeki payında gözlenen artış kredi hacminin artış hızının toplam aktiflerin artış hızından yüksek olmasından kaynaklanmaktadır. Banka grupları bazında incelendiğinde ise, en yüksek artış hızı özel bankalar grubunda görülmektedir. Kredi hacminin gelişimi Grafik 1'de yer almaktadır.

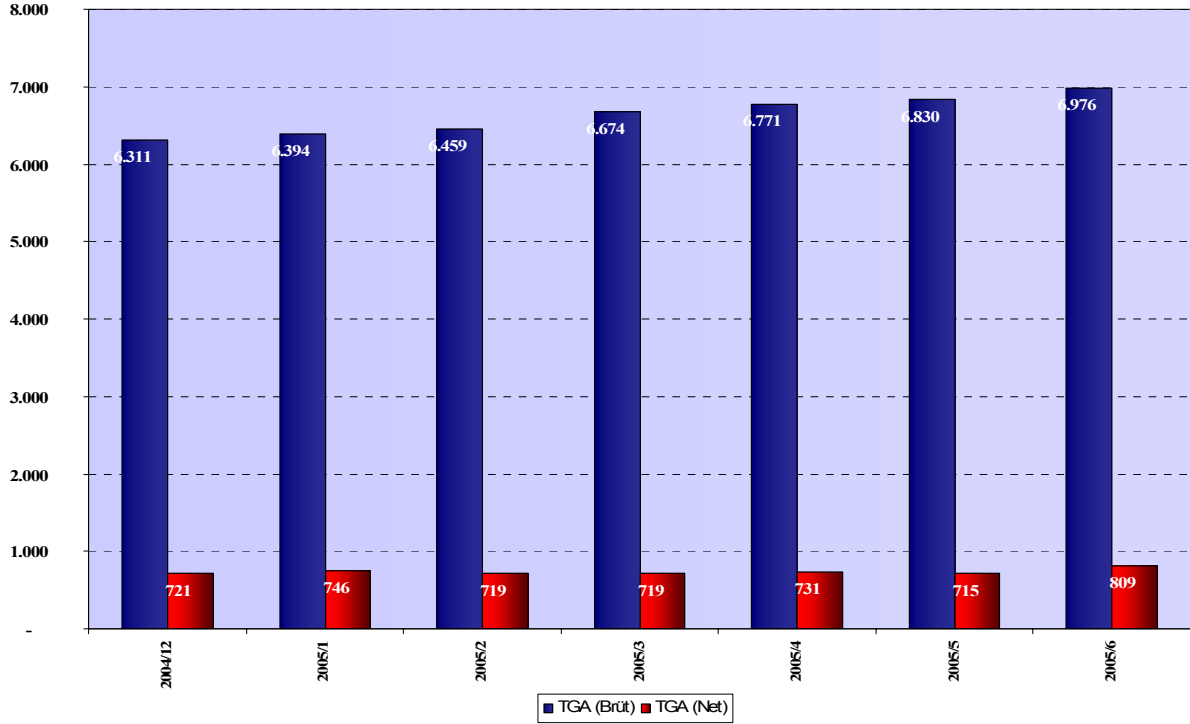
Grafik 1: YTL ve YP Kredi Hacminin Gelişimi (Aralık 2004-Haziran 2005, Milyar USD)



A.2. Tahsili Gecikmiş Alacaklar

Tahsili gecikmiş alacakların (TGA) brüt tutarının toplam aktifler içindeki payı Haziran 2005 itibarıyla sektör genelinde %2,1 ve yaklaşık 7 milyar YTL olarak gerçekleşmiştir. Toplam TGA tutarının dağılımı banka grupları bazında incelendiğinde, brüt TGA tutarının 2,5 milyar YTL'sinin kamu bankalarında, 4 milyar YTL'sinin özel bankalarda 0,5 milyar YTL'sinin ise diğer bankalarda bulunduğu görülmektedir. Sektörün brüt TGA tutarları ilk 6 aylık dönemde yaklaşık 665 milyar YTL, TGA'lar için ayrılan karşılıklar ise 580 milyar YTL tutarında artmıştır. Brüt ve net TGA tutarlarının gelişimine Grafik 2'de yer verilmiştir.

Grafik 2: Brüt ve Net TGA Tutarlarının Gelişimi (Aralık 2004-Haziran 2005, Milyon YTL)



Yılın ilk 6 aylık döneminde kredi hacminin genişlediği ve dolayısıyla kredi riskine maruz tutarın büyüdüğü görülmektedir. Ayrıca, brüt ve net TGA tutarlarındaki artış maruz kalınan ödeme riski matrahını artırırken ayrılan karşılıklarda görülen artış bu riski sınırlayıcı bir olgudur. 2004 yılı sonunda karşılıklar brüt TGA tutarını %88,6 oranında karşılamakta iken 2005 yılının Haziran ayı itibarıyla bu oran %88,4 olarak gerçekleşmiştir.

B. Risk Faktörlerine Duyarlılık

Risk faktörlerine duyarlılık, kredi portföyünün vade ve para cinsi dağılımı, kredi portföyünde görülen yoğunlaşmaların seviyesi, temerrüt olasılıklarının tahmin edicisi konumunda olan takibe dönüşüm oranları ve teminatlandırma seviyeleri aracılığıyla incelenecektir.

B.1. Vade Dağılımı

Kredi portföyünün vade dağılımı incelendiğinde, sektörün kredilerinin ağırlıklı olarak kısa vadeli kredilerde yoğunlaştığı dikkat çekmektedir. Haziran 2005 itibarıyla kısa vadeli kredilerin toplam portföyün %55,3'ünü oluşturduğu görülmektedir. Bu oran, Aralık 2004 döneminde %59,1 oranında gerçekleşmiş olup, yılın ilk yarısında 3,8 puan azalmıştır. Orta ve uzun vadeli kredilerin oranı ise Aralık 2004'te %40,9 iken Haziran 2005'te %44,7'ye yükselmiştir. Yılın ilk altı ayında kredilerin vade dağılımında orta ve uzun vadeli krediler lehine bir artış söz konusudur.

B.2. Para Cinsi Dağılımı

Kredilerin para cinsi dağılımı incelendiğinde, kısa vadeli kredilerin ağırlıklı olarak YTL cinsi kredilerden oluştuğu görülmektedir. Orta ve uzun vadeli krediler portföyünde YTL krediler çoğunlukta olmakla birlikte YTL ve YP kredilerin oranları birbirine yakındır.

Yılın ilk yarısında kredi portföyünün para cinsi kompozisyonunda YTL lehine bir değişim gözlenmektedir. YTL cinsi kredilerin payı Aralık 2004-Haziran 2005 döneminde %64'ten %67,5'e yükselmiş, aynı dönemde YP kredilerin payı ise %36'dan %32,5'e gerilemiştir. Bu durumu ters para ikamesi ve YTL'ye olan güven artışının krediler portföyü üzerindeki etkileri olarak görmek mümkündür. Kredi portföyünün kompozisyonu Tablo 1'de yer almaktadır.

Tablo 1: Kredilerin Vade ve Para Cinsi Dağılımı (%) (Aralık 2004-Haziran 2005)

Vade ve Para Cinsi	2004/12	2005/3	2005/6
Kısa Vadeli Toplam	59,1	56,4	55,3
YTL	44,2	42,4	42,6
YP	14,9	14,0	12,7
Orta ve Uzun Vadeli Toplam	40,9	43,6	44,7
YTL	19,8	22,6	24,9
YP	21,1	21,0	19,8
Toplam	100,0	100,0	100,0
YTL	64,0	65,0	67,5
YP	36,0	35,0	32,5

Kaynak: BDDK

B.3. Yoğunlaşmalar

Kredi portföyü risklilik düzeyi müşteri, kredi sayısı ve tutarlarına göre kredi dilimleri bazındaki yoğunlaşmalar yoluyla incelendiğinde, portföyün yapısının Aralık 2004 dönemine göre esas itibarıyla büyük bir değişim göstermediği görülmektedir. Bununla birlikte, 50 bin YTL ile 500 bin YTL arasındaki kredi tutarlarını kapsayan iki grupta gerek müşteri sayısı gerekse de kredi toplamı oranlarında görülen artış dikkat çekicidir. Bu durumun konut kredilerindeki artıştan kaynaklanabileceği düşünülmektedir. Kredilerin büyüklük ve müşteri sayısına göre dağılımı Tablo 2'de bulunmaktadır.

Tablo 2: Kredilerin Büyüklük ve Müşteri Sayısı Dağılımı (%) (Aralık 2004-Haziran 2005)

Kredi Tutarı	Müşteri Sayısı (%)			Kredi Toplamı (%)		
	2004/12	2005/3	2005/6	2004/12	2005/3	2005/6
1 Milyon YTL'den Büyük Krediler	0,03	0,03	0,03	43,11	43,05	42,56
501 Bin YTL ile 1 Milyon YTL Arasındaki Krediler	0,03	0,03	0,03	5,85	4,53	4,47
101 Bin YTL ile 500 Bin YTL Arasındaki Krediler	0,15	0,17	0,20	8,25	9,10	9,59
50 Bin YTL ile 100 Bin YTL Arasındaki Krediler	0,22	0,23	0,27	3,99	4,14	4,32
50 Bin YTL'den Küçük Krediler	99,57	99,55	99,48	38,80	39,18	39,06
Genel Toplam	100,00	100,00	100,00	100,00	100,00	100,00

Kaynak: BDDK

B.4. Kredi Türlerine Göre Portföyün Yapısı

Kredi türlerine göre portföyün yapısı incelendiğinde (Tablo 3) ilk altı aylık dönemde tüketici kredilerinde ve işletme kredilerinde belirgin artış görülmektedir. Söz konusu kredi portföylerinin Haziran 2005 itibarıyla toplam krediler içindeki payı sırasıyla %16,5 ve %18,3 oranlarında gerçekleşmiştir. Toplam kredi hacmi yılın ilk yarısında 22 milyar YTL tutarında artarken tüketici kredileri 7 milyar YTL ve işletme kredileri 3,5 milyar YTL artış göstermiştir. Artan bir risk unsuru olan bu durumu enflasyon ve faiz oranlarındaki düşüş ile 2001 ve 2002 krizleri dolayısıyla ertelenen talebin realize olması da dahil artan tüketim talebine bağlamak mümkündür. Ayrıca, bankalar arasındaki rekabette görülen artışın da

tüketici kredileri ve kredi kartları hacimlerinde görülen büyümede etkili olduğu düşünülmektedir.

Tablo 3: Kredi Türlerinin Oransal Payları (%) (Aralık 2004-Haziran 2005)

Kredi Türleri	2004/12	2005/3	2005/6
İşletme Kredileri	18,9	18,7	18,3
İhracat Kredileri	13,9	13,6	12,3
Tüketici Kredileri	13,1	15,0	16,5
Konut	2,7	3,5	5,1
Taşıt	4,3	4,2	4,2
İhtiyaç	5,7	5,8	5,9
Diğer	0,3	1,4	1,3
Kredi Kartları	14,3	13,4	13,0
Fon Kaynaklı Krediler	5,0	4,7	4,3
Diğer Yatırım Kredileri	3,3	3,5	3,5
İhtisas Kredileri	3,2	3,4	3,4
İhracat Garantili Yatırım Kredileri	2,3	2,1	1,8
İskonto ve İştira Senetleri	0,4	0,5	0,5
Kıymetli Maden Kredileri	0,2	0,2	0,2
Faktoring İşlemlerinden Alacaklar	0,2	0,2	0,2
Müşteri Adına Menkul Değer Alım Kredileri	0,1	0,1	0,1
İthalat Kredileri	0,0	0,1	0,1
Diğer Krediler	25,1	24,5	25,8
Toplam Krediler	100,0	100,0	100,0

*İller Bankası kredileri hariç tutulmuştur.

Kaynak: BDDK

B.4.1. Tüketici Kredileri

Tüketici kredilerinin payında yılın ilk yarısında 3,4 puanlık bir artış görülmektedir. Söz konusu artış ağırlıklı olarak konut kredilerinden kaynaklanmaktadır. Zira, makro ekonomik yapıdaki iyileşmeler neticesinde reel faizlerin düşmesi bireysel kredi faizlerinin de düşmesine neden olmuştur. Ayrıca, bankacılık sektörünün yurtdışından daha düşük maliyetli sendikasyon ve seküritizasyon kredileri şeklinde fon temin etmesi nedeniyle konut kredisi arzı artmış ve hanehalkının ertelenmiş konut talebi tetiklenmiştir. Dolayısıyla tüketici kredileri ve tüketici kredilerinin içinde konut kredilerinin payı artmıştır. 2004 yılı sonu itibarıyla konut kredileri 2,631 milyon YTL iken, 2005 yılının ilk yarısında 6,121 milyon YTL'ye ulaşmıştır. Aynı dönemde konut kredilerinin tüketici kredileri içindeki payı %20,6'dan %30,9'a, toplam krediler içindeki payı ise %2,7'den %5,1'e yükselmiştir. Belirli tutarın üzerinde konut kredisi kullanan müşteriler esas alınarak ara dönem geçici verileri üzerinden yapılan incelemede, bu müşterilerin kullanmış olduğu konut kredilerinin ağırlıklı ortalama vadesi yaklaşık 5,8 yıl olarak hesaplanmıştır.

Tüketici kredilerinin takibe dönüşüm oranları ise, 2004 yılı sonuna göre 2005 yılının ilk yarısında ihtiyaç kredileri ve diğer krediler kalemleri dışında azalmıştır. Bu kredi grubunun toplam kredilere oranında görülen yükselme artan bir risk göstergesi olmakla birlikte takibe dönüşüm oranlarındaki düşüş olumlu olarak değerlendirilmektedir. Belirtilen bu hususlar Tablo 4'te yer almaktadır.

Tablo 4: Tüketici Kredilerinin Dönemsel Dağılımı ve Takibe Dönüşüm Oranları (Aralık 2004-Haziran 2005)

	2004/12			2005/3			2005/6		
	Tutar (Milyon YTL)	Toplam Kredilere Oranı	Takibe Dönüşüm Oranı	Tutar (Milyon YTL)	Toplam Kredilere Oranı	Takibe Dönüşüm Oranı	Tutar (Milyon YTL)	Toplam Kredilere Oranı	Takibe Dönüşüm Oranı
Tüketici Kredileri	12.731	12,8	0,7	15.887	14,7	0,7	19.756	16,2	0,6
a) Konut	2.631	2,6	0,5	3.768	3,5	0,3	6.121	5,0	0,2
b) Taşıt	4.194	4,2	0,7	4.481	4,2	0,8	5.030	4,1	0,9
c) İhtiyaç	5.585	5,6	0,5	6.177	5,7	0,6	7.078	5,8	0,7
d) Diğer	321	0,3	6,7	1.461	1,4	1,3	1.528	1,3	1,3

Kaynak: BDDK

B.4.2. Kredi Kartları

Bireysel kredi kartlarında yılın ilk yarısında 1,519 milyon YTL tutarlı artış görülmekle birlikte, söz konusu kalemin toplam kredi portföyüne oranı 1,3 puan azalmış ve böylece, bireysel kredi kartlarının toplam kredi hacmindeki payı Aralık 2004 döneminde %13,8 iken, Haziran 2005 döneminde %12,5 olarak gerçekleşmiştir. Takibe dönüşüm oranları ise yine aynı dönem aralığında %4,4'den %6,5'e yükselmiştir. Bireysel kredi kartları hacminde sınırlı bir büyüme görülmekle birlikte takibe dönüşüm oranlarında gözlenen yükseliş, artan bir risk unsuru olarak değerlendirilmektedir.

Kurumsal kredi kartlarında tutar çok sınırlı olmakla birlikte yılın ikinci çeyreğinde takibe dönüşüm oranında artış görülmektedir. Takibe dönüşüm oranları Aralık 2004, Mart 2005 ve Haziran 2005 dönemleri için sırasıyla %4,4, %4,1 ve %4,7 oranlarında gerçekleşmiştir.

Kredi kartlarının dönemsel dağılım ve takibe dönüşüm oranları Tablo 5'te yer almaktadır.

Tablo 5: Kredi Kartlarının Dönemsel Dağılımı ve Takibe Dönüşüm Oranları (Aralık 2004-Haziran 2005)

	2004/12			2005/3			2005/6		
	Tutar (Milyon YTL)	Toplam Kredilere Oranı	Takibe Dönüşüm Oranı	Tutar (Milyon YTL)	Toplam Kredilere Oranı	Takibe Dönüşüm Oranı	Tutar (Milyon YTL)	Toplam Kredilere Oranı	Takibe Dönüşüm Oranı
Bireysel Kredi Kartları	13.717	13,8	4,4	13.976	13,0	4,6	15.236	12,5	6,5
a) Taksitli	3.780	3,8		3.818	3,5		4.440	3,6	
b) Taksitsiz	9.938	10,0		10.158	9,4		10.796	8,9	
Kurumsal Kredi Kartları	203	0,2	4,4	217	0,2	4,1	269	0,2	4,7
a) Taksitli	4	0,0		5	0,0		6	0,0	
b) Taksitsiz	199	0,2		212	0,2		263	0,2	

Kaynak: BDDK

B.5. Sektörel Bazda Kredilerin Dağılımı

Sektörel bazda kredilerin dağılımı incelendiğinde (Tablo 6) tüm sektörler genelinde kredilerin reel olarak arttığı görülmektedir. Bu dağılım içinde hizmetler sektörü %59,8 oran ile en yüksek paya sahiptir. 2004 yılının ikinci yarısında %16,5 artış gösteren hizmetler sektörü 2005 yılının ilk yarısında %22,4 artmıştır. Sanayi sektörü kredileri de yılın ilk yarısında hızlı bir artış trendi göstermiş ve bir önceki yılın ikinci yarısında %4,7 olan artış oranını 2005 yılının ilk yarısında %16,7'ye çıkarmıştır. Sektörel bazda en yüksek takibe dönüşüm oranı %8,9 ile sanayi sektörü kredilerinde görülmektedir. Kredilerin toplam takibe dönüşüm oranı geçen yıl sonunda %4,1 oranında iken 2005 yılının ilk yarısında %5,4 oranında gerçekleşmiştir.

Tablo 6: Kredilerin Sektörlere Göre Dağılımı ve Takibe Dönüşüm Oranları

Sektörler	2004/12'ye Göre Reel		Takibe Dönüşüm Oranı (TGA/Toplam Krediler) (%)
	Yüzde Pay (%)	Değişim (%)	
Tarım	5,0	17,6	3,2
Sanayi	24,8	16,7	8,9
Hizmetler	59,8	22,4	4,4
Diğer	10,4	31,7	3,8
Toplam	100,0	21,6	5,4

Kaynak: BDDK

B.6. Sektörel Bazda Tahsili Gecikmiş Alacakların Dağılımı

TGA'ların gelişimi alt sektörler bazında incelendiğinde (Tablo 7) en yüksek payın tekstil ve tekstil ürünleri sanayi, toptan ve perakende ticareti ile komisyonculuk ve motorlu araç servis hizmetleri sanayinde olduğu görülmektedir. Takibe dönüşüm oranlarının önceki yıl sonuna göre gelişimine bakıldığında ise gıda, meşrubat ve tütün sanayi, diğer metal dışı madenler sanayi ve inşaat sektörlerinde takibe dönüşüm oranlarının düştüğü, tekstil sanayinde ise önemsiz düzeyde artmış olduğu dikkat çekmektedir.

Tablo 7: TGA İçerisinde En Yüksek Paya Sahip Alt Sektörler (Aralık 2004-Haziran 2005)

Sektörler	2004/12			2005/6		
	TGA / İçindeki Payı (%)	TGA / Toplam Krediler (%)	Nakit Krediler İçindeki Payı (%) ve Sıralaması	TGA / İçindeki Payı (%)	TGA / Toplam Krediler (%)	Nakit Krediler İçindeki Payı (%) ve Sıralaması
Tekstil ve Tekstil Ürünleri San.	18,0	8,1	8,8	18,2	9,0	7,6
Toptan, Perakende Tic., Komisyonc. Motorlu Araç Servis Hizm.	15,3	5,2	12,2	17,7	5,1	13,6
Gıda, Meşrubat ve Tütün San.	8,2	5,9	5,6	7,0	5,3	5,2
Diğer Metal Dışı madenler San.	8,2	12,3	2,5	7,3	10,3	2,6
İnşaat	5,6	4,9	4,7	5,1	4,5	4,5

Kaynak: TCMB.

B.7. Tahsili Gecikmiş Alacaklar ve Teminatların Dağılımı

Kredilerden kaynaklanan risklerin belirlenmesinde ve sınırlandırılmasında teminatlar önem arz etmektedir. Kredilerin teminat yapısının kompozisyonunda ipotek ve senet karşılığı II. Grup teminatlar toplam teminatlar içinde %46 ile en yüksek paya sahiptir. Bu oran geçen yıl sonunda %55 olarak gerçekleşmiştir. Teminatsız kredilerin oranı 2004 Aralık ayında %29 iken, 2005 yılı Haziran ayı itibarıyla %36'ya yükselmiştir. Bu durum teminat açısından TGA'ların kalitesinde görülen düşüşün göstergesidir. TGA'lar ve teminat bilgileri Tablo 8'de belirtilmiştir.

Tablo 8: TGA'lar ve Teminat (ve Garanti) Bilgileri (Haziran 2005)

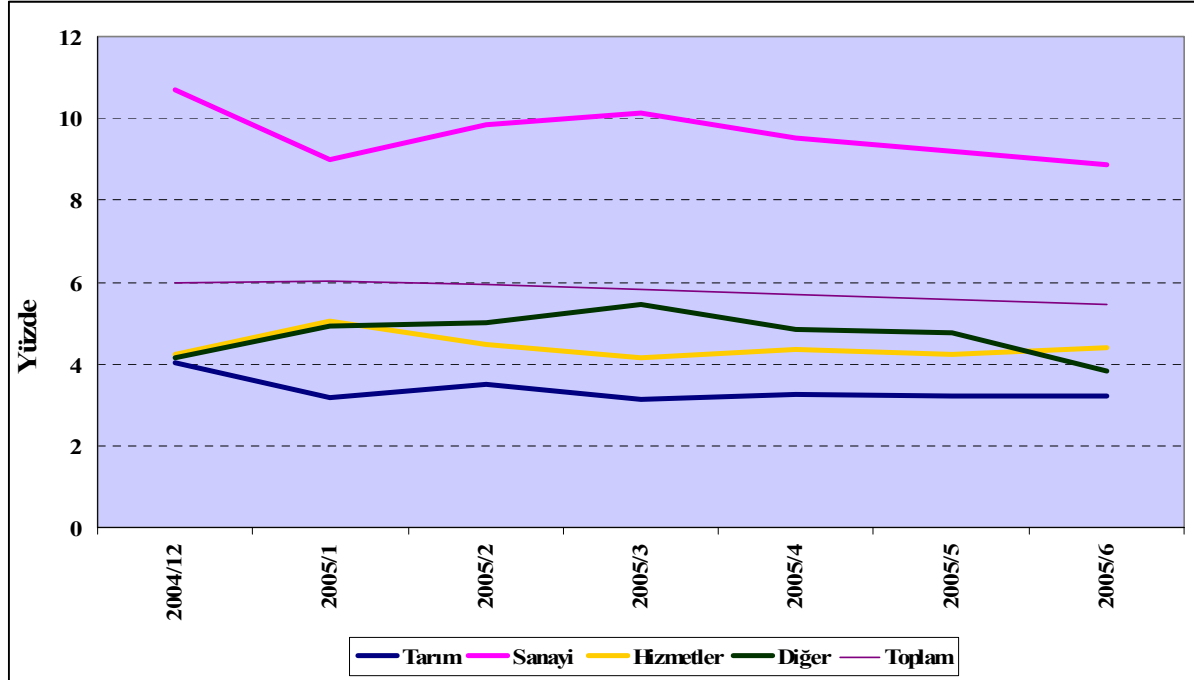
Kalemler	Brüt Bakiye (Milyon YTL)	Teminata Göre Oransal Dağılım (%)	Toplam Teminat/Kredi (%)
Toplam Donuk Alacaklar	6.978	100	46
a) I. Grup Teminata Sahip Olanlar	10	0	106
b) II. Grup Teminata Sahip Olanlar	3.204	46	67
c) III. Grup Teminata Sahip Olanlar	1.023	15	92
d) IV. Grup Teminata Sahip Olanlar	219	3	57
e) Teminatsız Olanlar	2.522	36	1
Yeniden Yapılandırılan Alacaklar	1.413		
Yeniden İtfa Planına Bağlanan Alacaklar	1.140		

Kaynak: BDDK

C. Risk Faktörlerinin Gelişimi

Sektörel bazda takibe dönüşüm oranları incelendiğinde (Grafik 3), 2003 yılının ikinci yarısında ve 2004 yılında görülen düşüşün 2005 yılında yatay bir seyir izlediği görülmektedir. Sektörel bazda, hizmetler ve sanayi sektörlerindeki azalma eğilimi nispeten belirgin olup, diğer sektörler grubu dışında tedrici bir düşüş trendi söz konusudur.

Grafik 3: Sektörel Bazda Takibe Dönüşüm Oranları (Aralık 2004-Haziran 2005)



D. Risklilik Düzeyi

Bu bölümde, sektörün maruz kaldığı kredi riskinin seviyesinin belirlenmesi amacıyla çeşitli senaryo analizleri yapılmaktadır. Söz konusu analizlerde bilanço aktifinde yer alan kredi tutarı ile bilanço dışında izlenen gayri nakdi krediler ve yükümlülük tutarları kullanılmış ve bu kredilerin zarara dönüşmesi halinde sermaye yeterliliğinin gelişimi bir sonraki başlık altında incelenmiştir.

Tablo 9’da yer alan alternatif stres testi senaryolarından da görüleceği üzere, kredi tutarlarındaki zarara dönüşüm karlılıkta önemli düşümlere neden olabilmekte, sermaye yeterliliği standart rasyosunu (SYR) da olumsuz yönde etkilemektedir. Ancak, sektörün genelinde SYR’nin asgari seviye olan %8’in oldukça üzerinde seyretmesinden dolayı söz konusu rasyoda görülecek olan düşüşlerin etkisi sınırlı kalmaktadır. Dolayısıyla, kredilerdeki zarara dönüşüm asıl etkisini karlılık üzerinde göstermekte, sermaye yeterliliği üzerindeki etkisi ikinci sırada yer almaktadır.

Senaryolarda belirtilen oranda kredi tutarlarının takip hesaplarına aktarılması sonucu ortaya çıkacak zararların, diğer faaliyetlerden elde edilecek karlar ile karşılanacağı varsayılmıştır. Dolayısıyla, SYR’de gözlenebilecek düşüşler, söz konusu karların yeterli olmadığı durumlar için geçerli olacaktır. Öte yandan, senaryolarda kredilere ilişkin olarak öngörülen zarara dönüşme oranları takibe dönüşüm oranlarından farklıdır. Zira tüm senaryolarda, her bir dönem için kredilerin belirli bir oranının sonraki dönemlerde takip

hesaplarına aktarılacağı varsayılmıştır. Tabloda belirtilen zarara dönüşüm oranları ise, senaryolarda halihazırda mevcut olan kredilerin takibe dönüşümü varsayımından farklı olarak olağan dışı durumları ifade etmektedir. Kredi riski senaryo analizi sonuçlarının belirtildiği Tablo 9'a göre nakdi ve gayri nakdi kredilerin %5'inin zarara uğraması durumu en kötü senaryo olup, sırasıyla 5.275 ve 1.805 milyon YTL zarar oluşabilecektir. Nakdi kredilerin %5'inin zarara uğraması durumunda SYR'de 1,36 puan düşüş görülebilecektir.

Tablo 9: Kredi Riski Senaryo Analizi Sonuçları (Haziran 2005)

SENARYO	ZARAR		SYR'deki Değişim (puan)
	(Milyon YTL)	SYR (%)*	
Nakdi Kredilerin %1'inin Zarara Dönüşmesi	1.055	25,03	0,84
Nakdi Kredilerin %5'inin Zarara Dönüşmesi	5.275	22,83	-1,36
Gayri Nakdi Kredilerin %1'inin Zarara Dönüşmesi	361	25,39	1,20
Gayri Nakdi Kredilerin %5'inin Zarara Dönüşmesi	1.805	24,65	0,46

* Senaryo analizi öncesi sermaye yeterliliği rasyosu %25,6'dır (Haziran 2005 itibarıyla)

Kaynak: BDDK

E. Sermaye Yeterliliği

Yasal asgari sınırın oldukça üzerinde olan sermaye yeterliliği oranı 2004 yılı sonunda %28,8, 2005 yılı Haziran ayı itibarıyla ise %25,6 oranında gerçekleşmiştir. Kredi riskinin sermaye yeterliliği hesabındaki etkisi bağlamında risk ağırlıklı kalemlerin dağılımı analiz edildiğinde geçen yıl sonuna göre söz konusu kompozisyonda büyük bir değişiklik görülmemekle birlikte, risk ağırlığı %0 olan kalemlerde 3 puanlık bir düşüş, %100 olan kalemlerde ise 3 puanlık bir artış gerçekleşmiştir. Kredi riskine tabi kalemlerin dağılımı Tablo 10'da yer almaktadır.

Tablo 10: Kredi Riskine Tabi Kalemlerin Dağılımı (%) (Aralık 2004-Haziran 2005)

Kalemler	Pozisyonlar İçerisindeki Payı	
	2004/12	2005/6
Risk Ağırlığı % 0 Olanlar	43,8	40,8
Risk Ağırlığı % 20 Olanlar	10,1	11,9
Risk Ağırlığı % 50 Olanlar	16,1	15,4
Risk Ağırlığı %100 Olanlar	29,9	31,9
Toplam	100,0	100,0

Kaynak: BDDK

Kredi riskine tabi kalemlerin risk ağırlıklı varlıklar içindeki payları incelendiğinde (Tablo 11) yılın ilk yarısında kredilerin payının bir önceki yıl sonundaki değerlerin yaklaşık yarısı düzeyinde olduğu görülmektedir. Bu durum, kredilerin teminat yapılarının sağlamlığı ve dolayısıyla sermaye yeterliliği açısından daha düşük risk ağırlığına sahip olmalarının yanında, diğer risk ağırlıklı kalemlerin artış hızlarının daha fazla olmasından da kaynaklanmakla birlikte, kredi riski yönetiminin etkinliğini göstermesi açısından olumlu olarak değerlendirilmektedir.

Tablo 11: Kredi Riskine Tabi Kalemlerin Risk Ağırlıklı Aktifler İçerisindeki Payları (Aralık 2004-Haziran 2005)

Kalemler	Risk Ağırlıklı Varlıklardaki Payı	
	2004/12	2005/6
Nakit Kıymetler	0,02	0,63
Bankalar ve Piyasalar	3,11	7,34
Krediler	63,23	32,33
Menkul Kıymetler	0,02	8,92
İştirakler	5,84	1,81
Gayri nakdi Krediler	9,66	8,76
Taahhütler	5,90	27,38
Türev işlemler	0,13	0,18
Diğer	12,10	12,66
Toplam	100,00	100,00

Kaynak: BDDK

III. PİYASA RİSKİ

Finansal piyasalardaki dalgalanma ve şoklardan kaynaklanan faiz, kur ve hisse senedi fiyat değişmelerine bağlı olarak bankaların bilanço içi ve bilanço dışı hesaplarda tutmuş oldukları pozisyonlarda ortaya çıkan zarar etme ihtimali olarak tanımlanan piyasa riski yüksek değişkenliklerin gözlendiği piyasalar, özellikle de gelişmekte olan ülke piyasaları için büyük önem arz etmektedir. Bu başlık altında incelenen faiz oranı riski sadece alım-satım amaçlı kıymetleri kapsamakta iken, ilerleyen başlıklar altında incelenecek olan yapısal faiz oranı riski, tüm bilanço içi ve bilanço dışı pozisyonları kapsamaktadır.

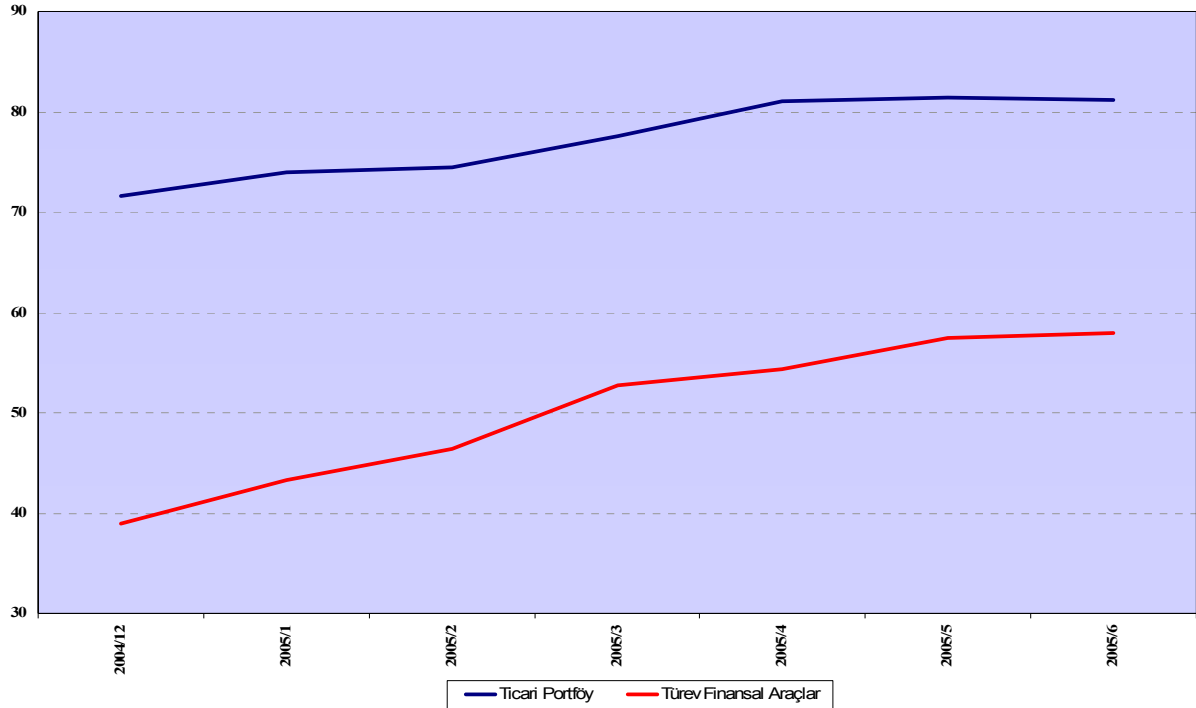
A. Faiz Oranı Riski

A.1. Riske Maruz Pozisyon Tutarı

Faiz oranı riski, faiz oranlarındaki olumsuz yöndeki hareketlerin bankayı karşı karşıya bıraktığı veya bankanın bilançosunda yer alan ürünlere ve alacağı pozisyona göre azaltma ihtimalinin bulunduğu bir zarara uğrama olasılığıdır. Faiz oranı riskine maruz olan ticari portföy ve türev finansal araçların büyüklüğü ve riske duyarlılık düzeyi bu pozisyonlardan dolayı oluşabilecek olası zarar hakkında öngörülebilir bulunma olanağı sağlamaktadır.

Bu bağlamda, ticari portföy ve türev ürünler hacimleri incelendiğinde (Grafik 4), 2005 yılının ilk çeyreğinde görülen artış eğiliminin ikinci çeyrekte hız kesmesine rağmen devam ettiği görülmektedir.

Grafik 4: Ticari Portföy ve Türev Finansal İşlemlerin Gelişimi (Milyar YTL) (Aralık 2004-Haziran 2005)



A.2. Risk Faktörlerine Duyarlılık

Faiz oranı riskine maruz pozisyon, söz konusu portföyün enstrümanlar bazında bileşiminin, pozisyonların faiz yapısının ve yeniden fiyatlamaya tarihlerinin bir fonksiyonudur. Faiz oranı genel piyasa riskine tabi kalemlerin bileşimi incelenirken bankaların kısa pozisyonları yükümlülükleri, uzun pozisyonları alacak hakkını temsil etmektedir. Yabancı bankalar grubunda, kısa pozisyonların uzun pozisyonlardan yüksek olduğu, kalkınma ve yatırım bankaları hariç olmak üzere diğer banka gruplarında ise uzun pozisyonların kısa pozisyon tutarlarından oldukça yüksek olduğu görülmektedir. Özellikle kamu bankaları grubunda ve genelde sektörde uzun pozisyonlar toplamının kısa pozisyonların bir hayli üzerinde olması faiz oranlarında görülebilecek bir artışa karşı sistemin olumsuz etkilenebilme yönündeki hassasiyetini göstermektedir. Ayrıca, kısa pozisyonların uzun pozisyonlara göre daha kısa vadede yoğunlaşmış olması nedeniyle, faiz oranlarında görülebilecek artışlar vade uyumsuzluğu ve yeniden fiyatlamaya etkisi nedeniyle sistemin hassasiyetini arttırmaktadır.

A.2.1. Faiz Oranı Genel Piyasa Riskine Tabi Pozisyonlar

Pozisyonları oluşturan kalemler incelendiğinde uzun pozisyonlar içindeki en büyük payın %67 ile menkul değerlere ait olduğu, ikinci sırada ise %19'luk pay ile türev işlemlerin yer aldığı görülmektedir. Uzun pozisyonlar içinde Aralık 2004 döneminde %74 olan menkul değerlerin payı Haziran 2005 itibarıyla %7 azalarak %67'ye düşmüş, türev işlemlerin payında ise artış görülmüştür. Kısa pozisyonu oluşturan kalemler ise %65 ile türev işlemlerden ve %31 ile repo işlemlerinden kaynaklanmaktadır. Tablo 12'de, Haziran 2005 itibarıyla faiz oranı ve genel piyasa riskine tabi pozisyonların grup içi oransal payları belirtilmiştir.

Tablo 12: Faiz Oranı Genel Piyasa Riskine Tabi Pozisyonların Grup İçi Oransal Payları (%) (Haziran 2005)

	Kamu	Özel	KYB	Yabancı	TMSF	Sektör
Uzun Pozisyonlar	100	100	100	100	100	100
<i>MDC</i>	95	61	54	26	100	67
<i>Repo</i>	3	18	13	0	0	12
<i>Türev İşlemler</i>	1	21	29	62	0	19
<i>Diğer</i>	0	1	3	11	0	1
Kısa Pozisyonlar	100	100	100	100	100	100
<i>Repo</i>	44	41	27	0	0	31
<i>Türev İşlemler</i>	53	56	66	92	92	65
<i>Diğer</i>	3	3	8	8	8	4

Kaynak: BDDK

A.2.2. Yeniden Fiyatlamaya Göre Pozisyonlar

Uzun pozisyonların kısa pozisyon tutarlarından büyük ölçüde yüksek olması bankacılık sektörünün faiz artışlarına göre hassasiyetini göstermekle birlikte, net pozisyon tutarlarının yeniden fiyatlamaya tarihine kalan süreler itibarıyla dağılımına bakıldığında söz konusu pozisyonların kısa vadelerde yoğunlaştığı ve 3 aylık sürede portföyün %34,2'sinin yeniden fiyatlamaya tabi tutulduğu görülmektedir. Bu durum, faiz oranı riski nedeniyle maruz kalınabilecek kayıpların kısa vade ile sınırlı kalmasına olanak tanımaktadır.

Pozisyonların yeniden fiyatlamaya tarihine kalan süreler itibarıyla dağılımı Tablo 13'te yer almaktadır.

Tablo 13:Yeniden Fiyatlamaya Tarihine Kalan Süre İtibarıyla Net Pozisyonların Oransal Dağılımı (%) (Haziran 2005)

	Kamu	Özel	KYB	Yabancı	Toplam
1 Ay	19,5	-13,8	-24,9	608,5	-4,4
1-3 Ay	32,7	41,9	25,2	-59,1	38,6
3-6 Ay	12,0	27,4	17,4	-82,0	21,8
6-12 Ay	15,6	12,8	29,7	-96,2	14,8
1-2 Yıl	8,2	12,4	25,7	-227,4	12,3
2-3 Yıl	2,8	5,2	12,1	-13,2	4,5
3-4 Yıl	1,6	2,2	3,8	0,1	2,0
4-5 Yıl	2,9	3,2	1,6	-43,5	3,3
5-7 Yıl	1,0	2,4	4,3	-0,4	1,9
7-10 Yıl	1,6	4,1	2,7	5,6	3,1
10-15 Yıl	0,3	0,7	0,9	7,6	0,5
15-20 Yıl	1,0	0,5	1,3	0,0	0,7
20+ Yıl	0,8	1,0	0,3	0,0	0,9
Toplam	100,0	100,0	100,0	100,0	100,0

Kaynak: BDDK

A.2.3. Ticari Portföyün Dağılımı

Ticari portföyün menkul kıymet türleri itibarıyla dağılımı (Tablo 14) incelendiğinde, DİBS portföyünün ağırlığının 2004 yıl sonuna göre 9,3 puan arttığı görülmektedir. Bu artış ağırlıklı olarak değişken faizli DİBS portföyünden kaynaklanmaktadır. Faiz oranlarında meydana gelebilecek değişmelerin etkilerini eş anlı olarak telafi edebilecek olan değişken faizli menkul kıymetlerde görülen bu artış, faiz oranı riski açısından olumlu olarak değerlendirilmektedir. Öte yandan, portföyde oransal olarak en yüksek ikinci paya sahip olan Eurobond portföyünün ağırlığında da geçtiğimiz yıl sonuna göre 3,25 puanlık bir düşüş söz konusudur. Ticari portföyün menkul kıymetler itibarıyla dağılımı aşağıda yer almaktadır.

Tablo 14: Ticari Portföyün Menkul Kıymet Türleri İtibarıyla Dağılımı (Haziran 2005) (%)

Menkul Kıymet Türü	YTL	YP	Toplam
DİBS	55,70	25,97	81,67
Sabit Faizli	25,05	17,09	42,14
Değişken Faizli	30,65	8,88	39,53
Döviz Endeksli MK	0,00	3,58	3,58
Sabit Faizli	0,00	0,12	0,12
Değişken Faizli	0,00	3,46	3,46
Eurobond	0,00	11,74	11,74
Sabit Faizli	0,00	11,74	11,74
Değişken Faizli	0,00	0,00	0,00
Hisse S.+ Yatırım Fonu	1,29	0,29	1,58
Diğer	0,01	1,43	1,44
Sabit Faizli	0,00	0,29	0,29
Değişken Faizli	0,01	1,14	1,15
TOPLAM	57,00	43,00	100,00
Sabit Faizli	25,05	29,23	54,28
Değişken Faizli	30,66	13,48	44,14
Diğer	1,29	0,29	1,58

Kaynak: BDDK

A.2.4. Spesifik Riske Tabi Pozisyonların Dağılımı

Spesifik riske maruz pozisyonlarda, kamu menkul kıymetlerinin büyük ölçüde etkili olduğu görülmektedir. Spesifik riske tabi kalemler ile ilgili olarak menkul kıymet türleri itibarıyla banka grupları bazında detaylandırılmış veriler Tablo 15’te yer almaktadır.

Tablo 15: Spesifik Riske Tabi Kalemlerin Oransal Dağılımı (%) (Haziran 2005)

	Spesifik Risk Yükümlülüğü	Kamu	Özel	KYB	Yabancı	TMSF	Toplam
Kamu Men. K.	0	100	99	97	100	100	99
	0,0025- 0,01-						
Nitelikli Men. K.	0,016	0	1	0	0	0	1
Diğer	0,08	0	0	3	0	0	0

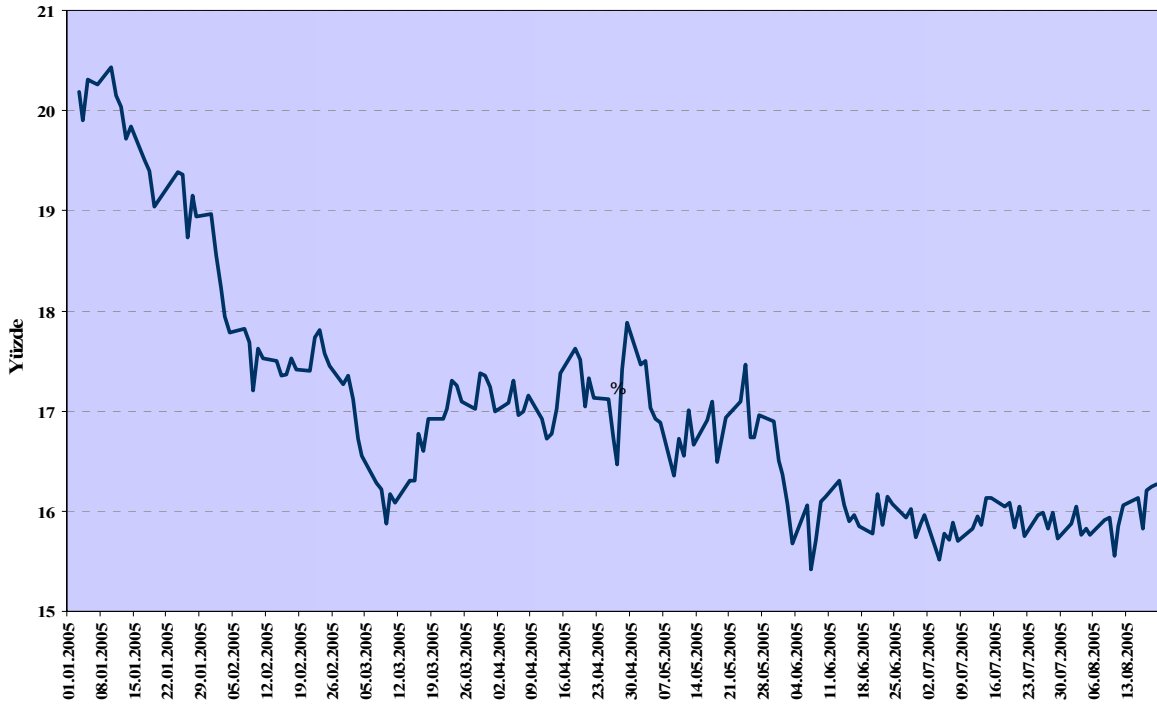
*Nitelikli Menkul Kıymetlere ilişkin katsayılar menkul kıymetin vadeye kalan gün sayısı dikkate alınarak belirlenmektedir. Kamu menkul kıymetleri ve diğer menkul kıymetler kaleminde ise vadeye kalan süreler dikkate alınmamaktadır.

Kaynak: BDDK

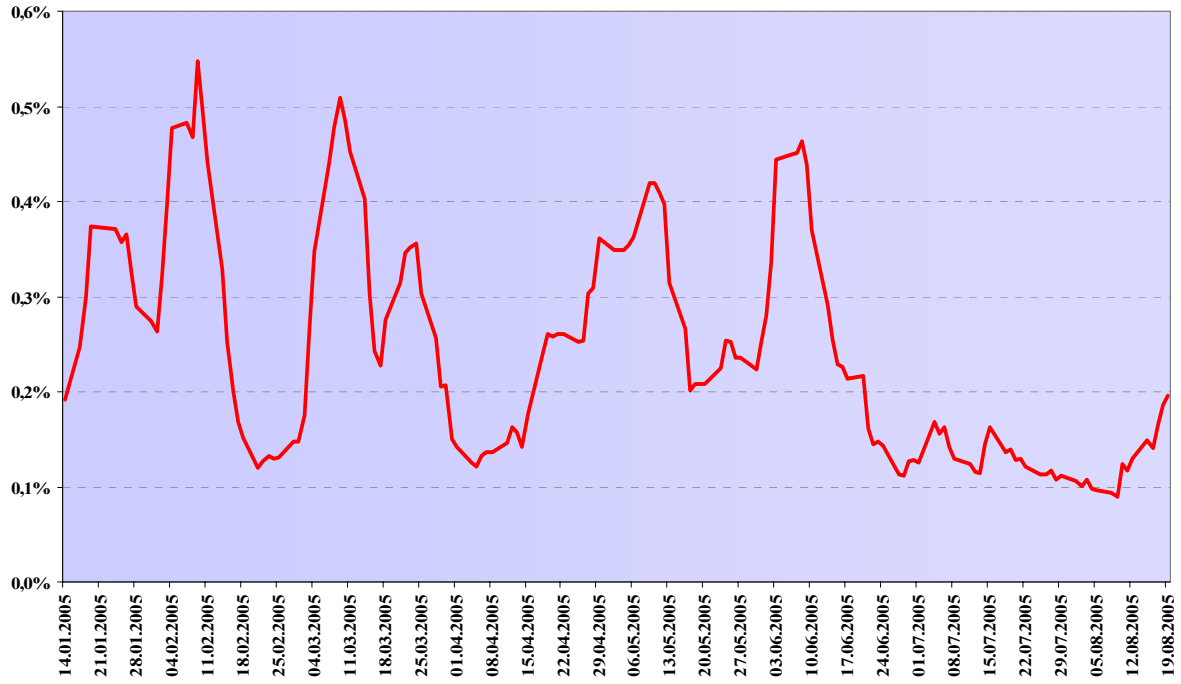
A.3. Risk Faktörlerinin Gelişimi

DİBS faiz oranları, gerek piyasa faiz oranlarındaki genel eğilimlerin öncüsü ve belirleyicisi niteliğinde olması nedeniyle dolaylı olarak, gerekse de sektördeki bankaların portföylerinde DİBS’lerin en büyük paya sahip olması nedeniyle doğrudan doğruya faiz oranı riskine maruz portföylerin değerini etkileyen en önemli risk faktörüdür. Ocak-Haziran 2005 döneminde DİBS ikinci el faiz oranlarında bir düşüş görülmektedir. DİBS faiz oranlarının genel trendi ve oynaklığı (volatilitesi) sırasıyla Grafik 5 ve Grafik 6’da yer almaktadır.

Grafik 5: İkinci El DİBS Piyasasında Oluşan Ortalama Bileşik Faizler (10 günlük hareketli ort.)



Grafik 6: İkinci El DİBS Faizinin Oynaklığı (10 günlük hareketli ortalama)

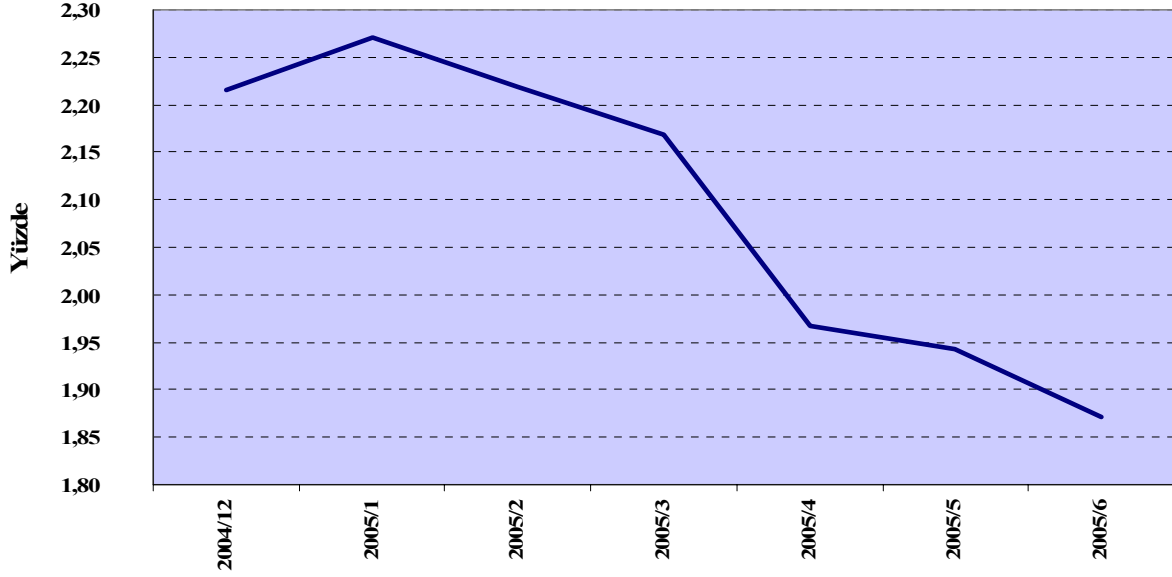


B. Hisse Senedi Fiyat Riski

B.1. Riske Maruz Pozisyon Tutarı

Hisse senedi fiyat riskine maruz olan kalemlerin ticari portföy içinde düşük bir paya sahip olmasından dolayı söz konusu kalemler önemli bir piyasa riski kaynağı oluşturmamaktadır. Grafik 7’de görüldüğü üzere, söz konusu kıymetlerin ticari portföy içindeki payı 2005 yılının ilk yarısında %2,3’ten %1,9’a kadar gerilemiştir.

Grafik 7: Hisse Senetlerinin ve Yatırım Fonlarının Ticari Portföy İçerisindeki Payı (%)



B.2. Risk Faktörlerine Duyarlılık

Bankaların portföylerinde yer alan hisse senetlerinin önemli bir bölümü İMKB’de işlem gören hisse senetlerinden oluşmakta olup, hisse senedi fiyat riski büyük ölçüde İMKB endeksinde görülen hareketlerden kaynaklanmaktadır (Tablo 16). Öte yandan, hisse senedi portföyü toplamının %66’sı ana endekslere dahil olmayan hisse senetlerinden oluşmaktadır (Tablo 17).

Tablo 16: Hisse Senetlerinin Ülke Piyasalarına Göre Dağılımı (Haziran 2005) (%)

	Kamu	Özel	KYB	Yabancı	TMSF	ÖFK	Toplam
Türkiye	100	68	90	0	100	19	71
Diğer	0	32	10	100	0	81	29

Kaynak: BDDK

Tablo 17: Ana Endekslere Dahil Olan Hisse Senetleri (Haziran 2005) (%)

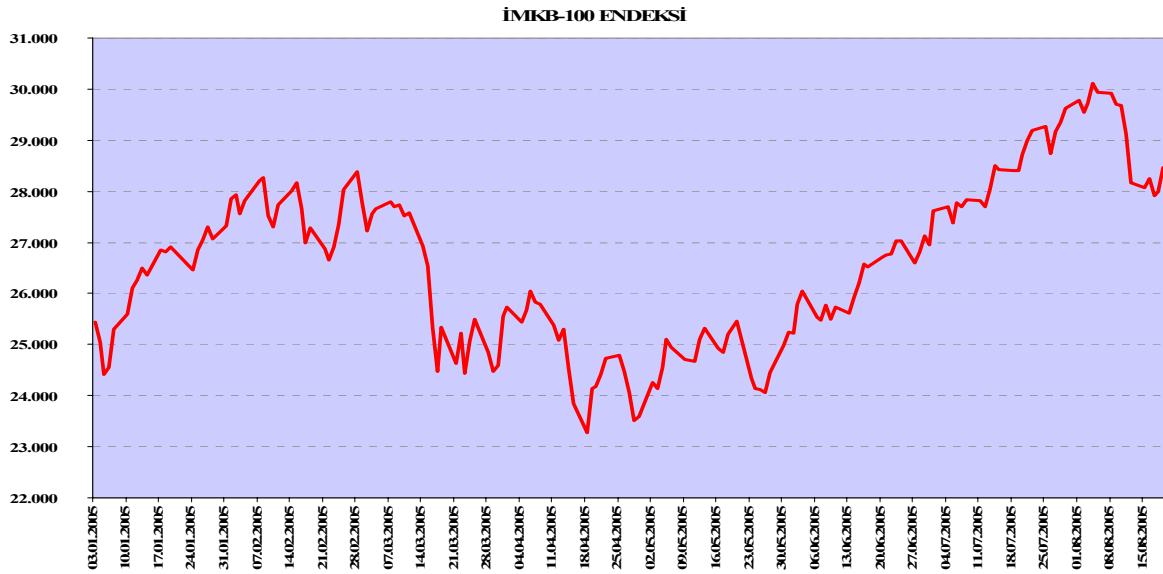
	Endekse Dahil Hisse Senetleri	Endekse Dahil Olmayan Hisse Senetleri
Kamu	95	5
Özel	36	64
Kalkıma ve Yatırım	5	95
Yabancı	0	100
TMSF	0	100
Sektör Toplamı	34	66

Kaynak: BDDK

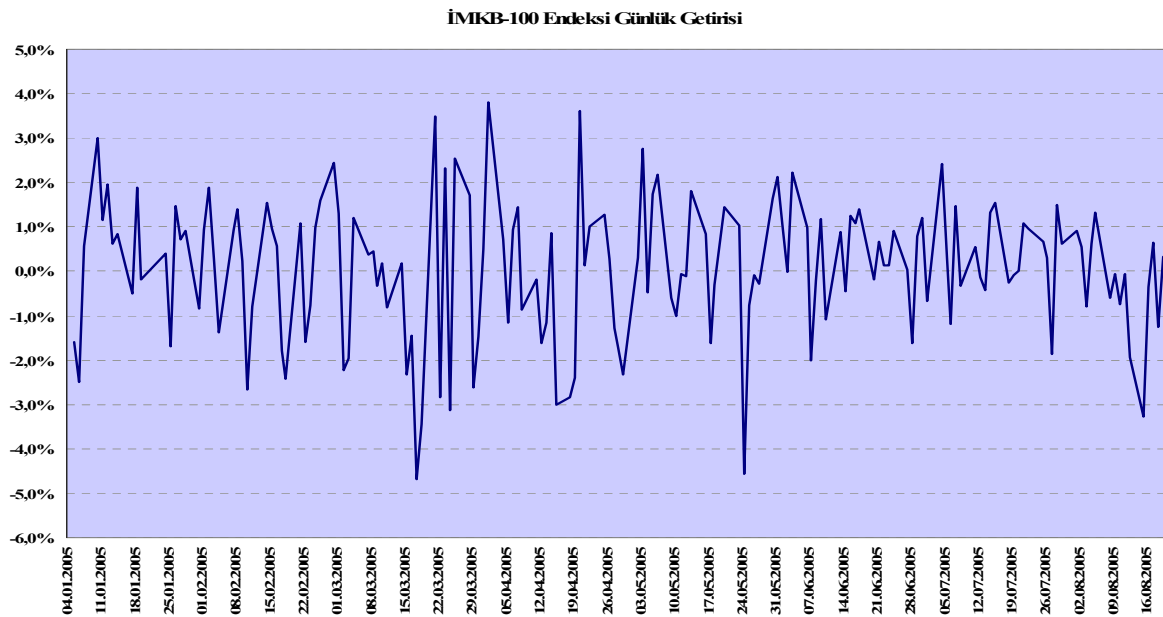
B.3. Risk Faktörlerinin Gelişimi

Sektörün hisse senedi fiyat riskinin temel belirleyicisi İMKB endeksinde oluşabilecek dalgalanmalardır. İMKB endeksinin gelişimi incelendiğinde, endeks, 2005 yılının ilk çeyreğinden sonra belirgin olan artış trendini devam ettirip Ağustos ayında 30.000 seviyesine ulaşmıştır. Haziran ayı ile birlikte endeksin oynaklığının da azalmaya başladığı görülmektedir. İMKB-100 endeksinin ve endeksin günlük getirisinin gelişimi ile günlük getiri oynaklığı sırasıyla Grafik 8, Grafik 9 ve Grafik 10'da belirtilmiştir.

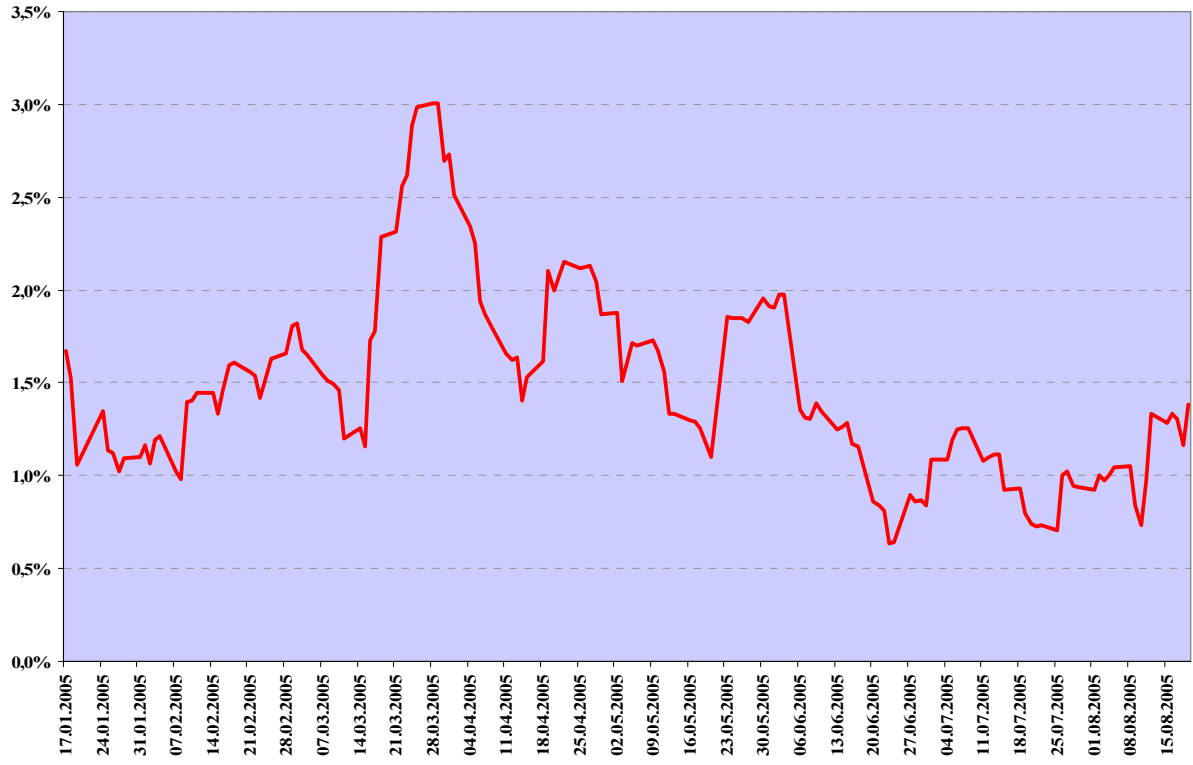
Grafik 8: İMKB-100 Endeksinin Gelişimi



Grafik 9: İMKB-100 Endeksinin Günlük Getirisinin Gelişimi



Grafik 10: İMKB-100 Endeksi Günlük Getiri Oynaklığı (10 Günlük Hareketli Ortalama)

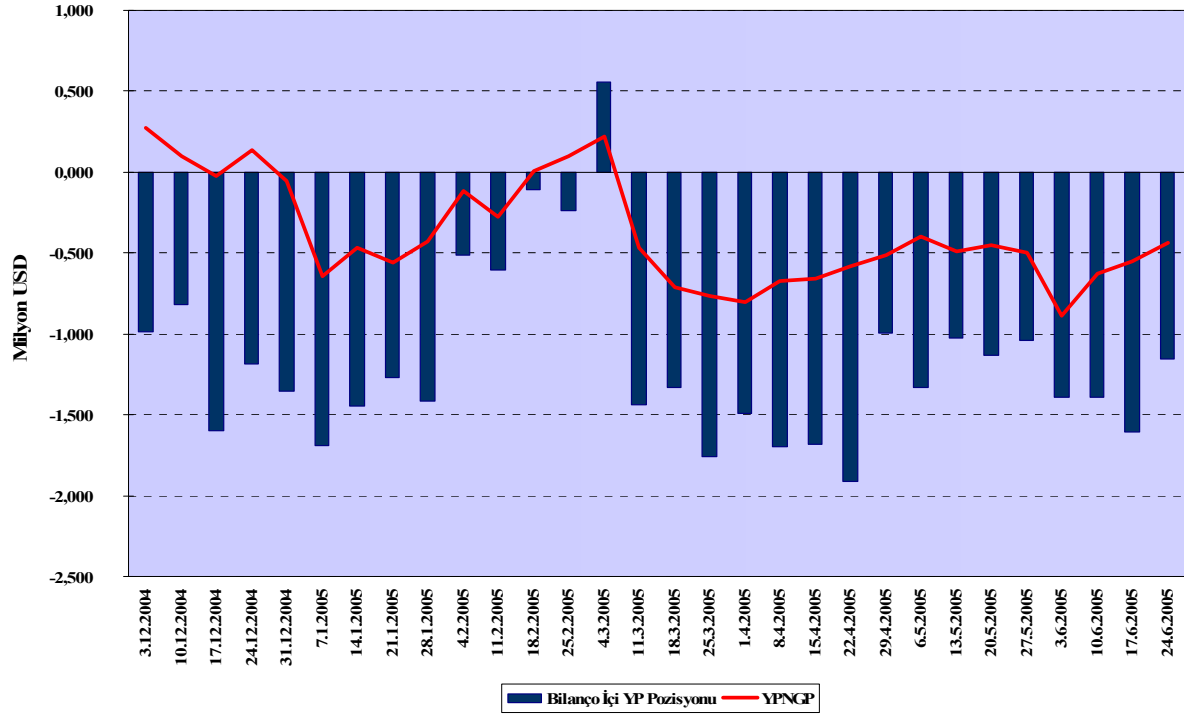


C. Kur Riski

C.1. Riske Maruz Pozisyon Tutarı

Sektörün Aralık 2004 sonunda 71 milyon USD olan yabancı para net genel pozisyonunun (YPNGP) Haziran 2005 sonunda 427 milyon USD düzeyinde gerçekleştiği görülmektedir. Aynı dönemler için söz konusu olan bilanço içi açık pozisyonlar ise sırasıyla 1.353 milyon USD ve 1.182 milyon USD olarak gerçekleşmiştir. 2005 yılının ilk yarısında bilanço içi pozisyon (BİP) ve YPNGP'nin gelişimi Grafik 11'de yer almaktadır.

Grafik 11: Bilanço İçi Pozisyon (BİP) ve YPNGP'nin Gelişimi (Milyon USD)



Banka grupları bazında açık pozisyon incelendiğinde ise, yılın ilk yarısında özel bankalar grubunun sektörün toplam açık tutarından daha fazla tutarlı yabancı para açığı ile çalıştığı, yabancı bankalar grubunun ise Ocak ve Şubat aylarında düşük tutarlı yabancı para açıklarına sahip olduğu, diğer banka gruplarının ise toplamda kapalı pozisyonda çalıştığı görülmektedir. Gruplar itibarıyla bilanço içi ve genel yabancı para açık pozisyonunun gelişimi Tablo 18'de yer almaktadır.

Tablo 18: Gruplar İtibarıyla Bilanço İçi ve Genel YPNGP'nin Gelişimi (Milyon USD)

	Bilanço İçi Yabancı Para Pozisyonu					Döviz Endeksli Pozisyon	Yabancı Para Net Genel Pozisyonu				
	Kamu	Özel	Kalkınma	Yabancı	TOPLAM		Kamu	Özel	Kalkınma	Yabancı	TOPLAM
Ara.03	227	-367	37	82	-20	9.224	227	-135	137	39	269
Ara.04	366	-1.744	84	-100	-1.394	7.665	366	-511	50	18	-76
28.01.2005	379	-2.176	84	-186	-1.899	7.644	379	-993	54	-18	-578
25.02.2005	834	-1.525	105	219	-367	7.885	391	-416	61	79	115
25.03.2005	185	-2.629	71	-6	-2.379	7.857	119	-1.332	59	148	-1.006
29.04.2005	645	-2.247	111	161	-1.330	8.382	100	-945	82	86	-677
27.05.2005	234	-1.865	138	68	-1.425	8.460	128	-881	17	66	-670
24.06.2005	165	-1.967	-20	251	-1.571	8.531	188	-763	-2	8	-569

Kaynak: BDDK

C.2. Risk Faktörlerine Duyarlılık

Sektörün maruz kaldığı kur riski büyük ölçüde USD ve EUR kurlarında görülebilecek olası değişimlerle açıklanmaktadır. Zira, yabancı para pozisyonlarının döviz cinsleri ve pozisyonlar itibarıyla dağılımı incelendiğinde; uzun pozisyonların %66,8'inin USD ve %29,7'sinin EUR cinsinden oluştuğu, kısa pozisyonların ise %66,9'unun USD ve %29,8'inin EUR cinsinden oluştuğu görülmektedir. Yılın ilk altı ayında, 2004 yıl sonuna göre, uzun ve kısa pozisyonlar bazında USD'nin payında küçük oranlı bir artış, EUR payında ise benzer oranlı bir düşüş gözlenmektedir. Yabancı para pozisyonların para cinsleri bazında dağılımı Tablo 19'da yer almaktadır.

Tablo 19: Yabancı Para Pozisyonların Para Cinsleri Bazında Dağılımı (Haziran 2005) (%)

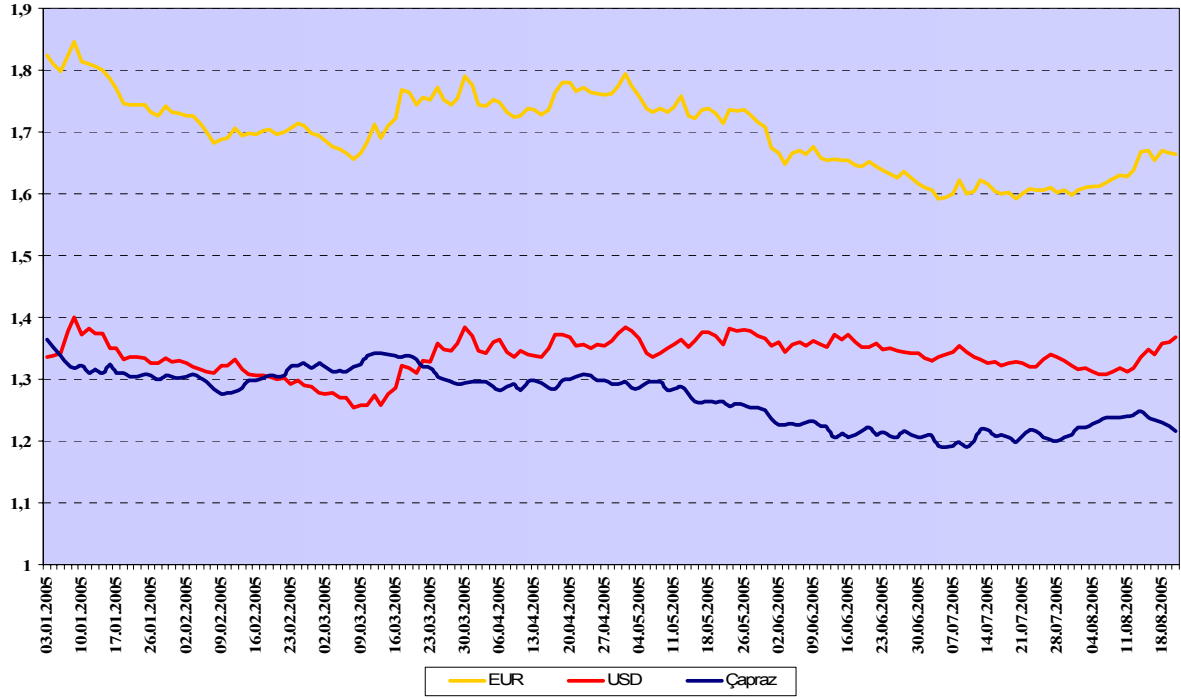
Döviz Kodu	Uzun Pozisyonlar (Toplam Uzun Pozisyona Göre Dağılım)				Kısa Pozisyonlar (Toplam Kısa Pozisyona Göre Dağılım)				Net Pozisyon (Toplam Net Pozisyona Göre Dağılım)
	Bilanço İçi Pozisyon	Bilanço Dışı Vadeli İşlemler	Gayrinakdi Krediler	Toplam Uzun Pozisyon	Bilanço İçi Pozisyon	Bilanço Dışı Vadeli İşlemler	Gayrinakdi Krediler	Toplam Kısa Pozisyon	
USD	47,5	5,1	14,1	66,8	44,7	7,6	14,4	66,9	-69,2
EUR	19,0	5,1	5,6	29,7	21,2	2,7	5,8	29,8	-37,1
Diğer	0,9	1,3	1,2	3,5	1,8	0,4	1,2	3,4	6,4
Toplam	67,5	11,5	20,9	100,0	67,7	10,7	21,5	100,0	-100,0

Kaynak: BDDK

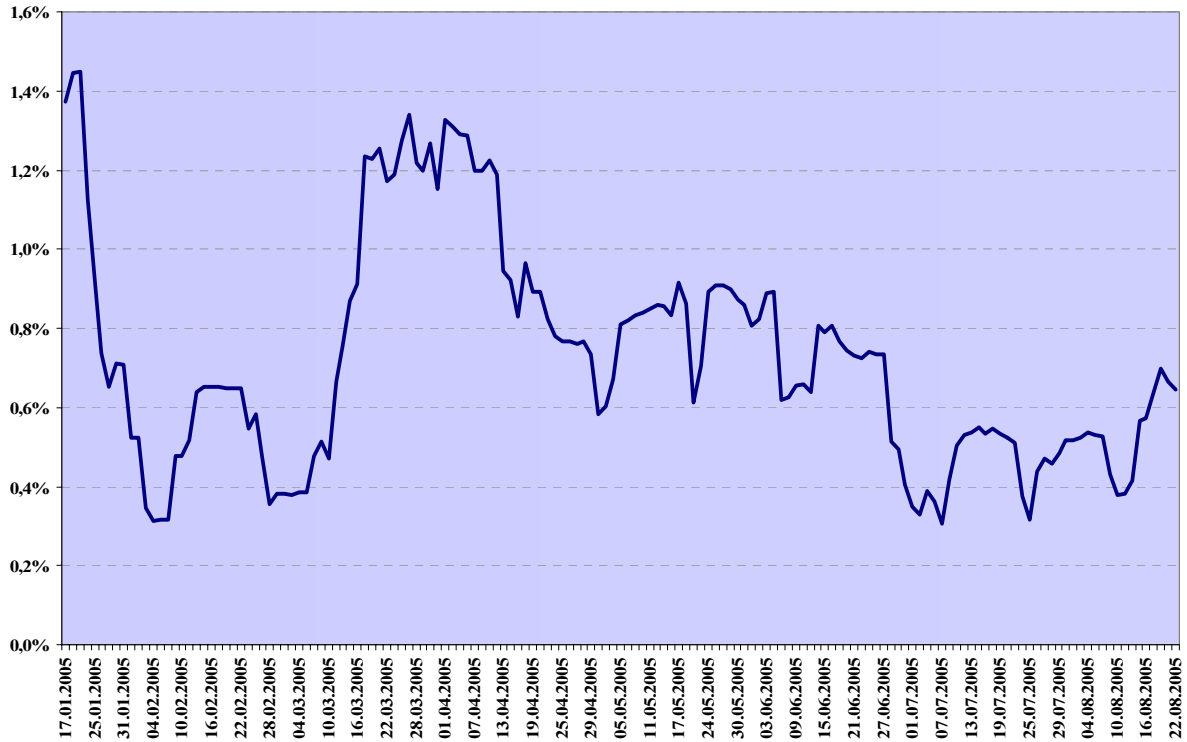
C.3. Risk Faktörlerinin Gelişimi

Kur riski için temel risk faktörü olan USD ve EUR kurlarının gelişimi incelendiğinde yılın ilk yarısında USD fiyatlarının 1,3 - 1,4 YTL bandında daha istikrarlı bir seyir izlediği, EUR değerlerinin ise düşüş eğiliminde olduğu görülmektedir. USD ve EUR kurlarının gelişimi ve USD getiri volatilitesi Grafik 12 ve Grafik 13'te yer almaktadır.

Grafik 12: USD ve EUR Kurları ile USD/EUR Çapraz Kurunun Gelişimi (2005)



Grafik 13: USD Getiri Oynaklıklarının Gelişimi (2005) (10 günlük hareketli ortalama)



* USD kurlarında görülen günlük değişimlerin logaritmik getirisi alınmış ve bu getirilerin 10 günlük zaman aralığında standart sapması hesaplanmak suretiyle getiri oynaklıklarına ulaşılmıştır.

D. Risklilik Düzeyi

Faizlerdeki değişimlerin menkul kıymet fiyatlarına etkisi durasyon katsayısıyla yaklaşık olarak belirlenmektedir. Ancak bu yöntem sadece sabit faizli borçlanma senetlerinde kullanılmaktadır. Tablo 20’de faizlerde meydana gelebilecek değişiklikler için maruz kalmabilecek yaklaşık kar/zarar tutarları gösterilmektedir. Hesaplama için Haziran 2005 verileri kullanılmıştır. Tabloya göre; ikinci el DİBS faiz oranlarında 10 puanlık azalış kamu bankaları özkaynaklarını %12 oranında artırmaktadır. Tabloda görüldüğü üzere faiz duyarlılığı en fazla olan gruplar kamu ve yabancı banka gruplarıdır.

Tablo 20: İkinci El DİBS Faizlerindeki Olası Değişimlerin Etkileri (Haziran-2005)

Haziran 2005 Tarihi İtibarıyla (Milyon YTL)					İkinci El DİBS Faizlerindeki Değişim (puan)					
Bankalar	Ticari Porftöy	Sabit Faizli DİBS	Özkaynaklar	Durasyon Katsayısı	-10	-5	-1	1	5	10
					Faizlerdeki Değişimin Özkaynaklara Etkisi (%)					
Kamu	22.279	9.599	9.889	1,28	12	6	1	-1	-6	-12
Özel	54.550	28.158	28.024	1,18	12	6	1	-1	-6	-12
Kalkınma	1.419	983	5.516	1,14	2	1	0	0	-1	-2
Yabancı	2.425	1.970	2.046	1,27	12	6	1	-1	-6	-12
Toplam	80.673	40.710	45.475	1,21	11	5	1	-1	-5	-11

Eurobond portföyü için hesaplanan değişimler muhtemel fiyatlardaki değişimler dikkate alınarak belirlenmiştir. Tablo 21’e bakıldığında; eurobond fiyatlarındaki %10’luk azalış kamu bankalarında özkaynaklara -%2,5 oranında azaltmaktadır.

Tablo 21: Eurobond Fiyatlarındaki Olası Değişimlerin Etkileri (Haziran-2005)

Haziran 2005 Tarihi İtibarıyla (bin YTL)				Eurobond Fiyatlarındaki Değişim (%)					
Bankalar	Ticari Porftöy	Sabit Faizli Eurobond	Özkaynaklar	-10	-5	-1	1	5	10
				Fiyatlardaki Değişimin Özkaynaklara Etkisi (%)					
Kamu	22.279.297	2.478.748	9.888.716	-2,5	-1,3	-0,3	0,3	1,3	2,5
Özel	54.549.526	8.624.353	28.023.891	-3,1	-1,5	-0,3	0,3	1,5	3,1
Kalkınma	1.418.646	229.505	5.516.260	-0,4	-0,2	0,0	0,0	0,2	0,4
Yabancı	2.425.283	10.489	2.045.704	-0,1	0,0	0,0	0,0	0,0	0,1
Toplam	80.672.752	11.343.095	45.474.571	-2,5	-1,2	-0,2	0,2	1,2	2,5

Tablo 22’de çeşitli senaryolar altında sektörün kur değişiminden nasıl etkilenebileceği analiz edilmiştir. Tablodan da görüleceği üzere bankacılık sektörü açık pozisyonda bulunmasından dolayı kur artışlarından zarar, kur azalışlarından ise kar etmektedir. Buna göre, kurlarda görülecek değişimlere en duyarlı banka grubu yabancı bankalardır. Yabancı bankalar grubunun özkaynakları kurlarda görülecek %20’lik bir azalış karşısında %2,5 azalacak, %50 oranında bir artış durumunda ise %6,1 oranında artacaktır. Bu durum, yabancı bankaların bilanço içinde uzun pozisyonda olmalarından ve özkaynaklarının bilanço içinde uzun pozisyona sahip diğer banka grupları olan kalkınma ve yatırım ile kamu bankalarından daha düşük tutarlı olmasından kaynaklanmaktadır.

Tablo 22: Kurlardaki Olası Değişimlerin Etkileri (Haziran-2005)

Bankalar	24.06.2005 Tarihi İtibarıyla (Milyon USD)				YPNGP/Özk. (%)	Kurlardaki Değişim Oranı (%)					
	Bilanço İçi Pozisyon		BİP/Özk. (%)	YPNGP		-20	-10	1	5	25	50
	(BİP)	Özkaynaklar									
Kamu	100.981	7.368.092	1,4	117.998	1,6	-0,3	-0,1	0,0	0,1	0,3	0,7
Özel	-1.466.473	20.880.628	-7,0	-569.282	-2,7	1,4	0,7	-0,1	-0,4	-1,8	-3,5
Kalkınma	-15.185	4.110.171	-0,4	-1.182	0,0	0,1	0,0	0,0	0,0	-0,1	-0,2
Yabancı	187.417	1.524.256	12,3	5.660	0,4	-2,5	-1,2	0,1	0,6	3,1	6,1
Toplam	-1.193.261	33.883.147	-3,5	-446.805	-1,3	0,7	0,4	0,0	-0,2	-0,9	-1,8

E. Sermaye Yeterliliği

Maruz kalınan piyasa riskleri karşılığında bulundurulmuş sermaye tutarı (Tablo 23) incelendiğinde kredi riski sermaye yükümlülüğü tutarının, Haziran 2005 itibarıyla, geçen yıl sonuna göre 3 puan artış gösterdiği görülmektedir. Piyasa riski sermaye yükümlülüğü oranında ise 2004 yıl sonuna göre bir değişim görülmemektedir. Yasal sermaye yükümlülüğünün kredi ve piyasa riskleri arasındaki dağılımının yer aldığı Tablo 23'ten de görüleceği üzere sektörün yüksek düzeyde bulunan sermaye yeterliliği oranı sayesinde, kredi ve piyasa riskleri için sermaye yükümlülükleri toplamı özkaynakların %32,2'si ile karşılanabilmektedir. Serbest sermaye¹ ise yüksek bir orana sahip olmakla birlikte 2004 yılı sonuna göre yaklaşık 3 puan azalmıştır.

Tablo 23: Yasal Sermaye Yükümlülüğünün Dağılımı (Haziran 2005) (%)

	Kamu	Özel	KYB	Yabancı	Toplam
Kredi Riski Sermaye Yükümlülüğü	20,3	37,4	7,1	36,8	29,2
Piyasa Riski Sermaye Yükümlülüğü	2,4	3,6	1,2	2,9	3,0
Serbest Sermaye	77,3	59,0	91,7	60,3	67,8

Kaynak: BDDK

Piyasa riski sermaye yükümlülüğünün bileşenleri incelendiğinde (Tablo 24), geçen yıl sonunda olduğu gibi faiz oranı riski yükümlülüğünün %64,3 ile en önemli kalemler olduğu dikkati çekmektedir. Öte yandan, bir önceki döneme göre faiz oranı riski sermaye yükümlülüğü 1,3 puan ve kur riski sermaye yükümlülüğü 1,7 puan düşerken, hisse senedi pozisyon riski sermaye yükümlülüğünün 3,2 puan arttığı görülmektedir. Piyasa riski sermaye yükümlülüğünün bileşenleri Haziran 2005 itibarıyla aşağıdaki tabloda yer almaktadır.

Tablo 24: Piyasa Riski Sermaye Yükümlülüğü Bileşenleri (Haziran 2005) (%)

	Kamu	Özel	KYB	Yabancı	TMSF	Toplam
Faiz Oranı Riski	93,9	60,9	30,1	58,0	16,2	64,3
-Genel Piyasa Riski	93,9	57,5	25,5	57,0	16,2	61,7
-Spesifik Risk	0,0	2,2	4,6	1,0	0,0	1,8
-Opsiyon Riski	0,0	1,2	0,0	0,0	0,0	0,8
Hisse Senedi Pozisyon Riski	1,4	19,5	25,6	0,0	22,4	15,7
-Genel Piyasa Riski	0,9	10,7	13,0	0,0	11,2	8,6
-Spesifik Risk	0,5	8,8	12,7	0,0	11,2	7,1
-Opsiyon Riski	0,0	0,0	0,0	0,0	0,0	0,0
Kur Riski	4,7	19,5	44,2	42,0	61,4	20,0
-Genel Piyasa Riski	4,7	19,3	44,2	0,4	61,4	19,8
-Opsiyon Riski	0,0	0,3	0,0	0,0	0,0	0,2
Toplam	100,0	100,0	100,0	100,0	100,0	100,0

Kaynak: BDDK

¹ Serbest Sermaye = Toplam Özkaynaklar – (Sabit Kıymetler + İştirakler, Bağlı ve Birlikte Kontrol Edilen Ortaklıklar)

IV. YAPISAL FAİZ ORANI RİSKİ

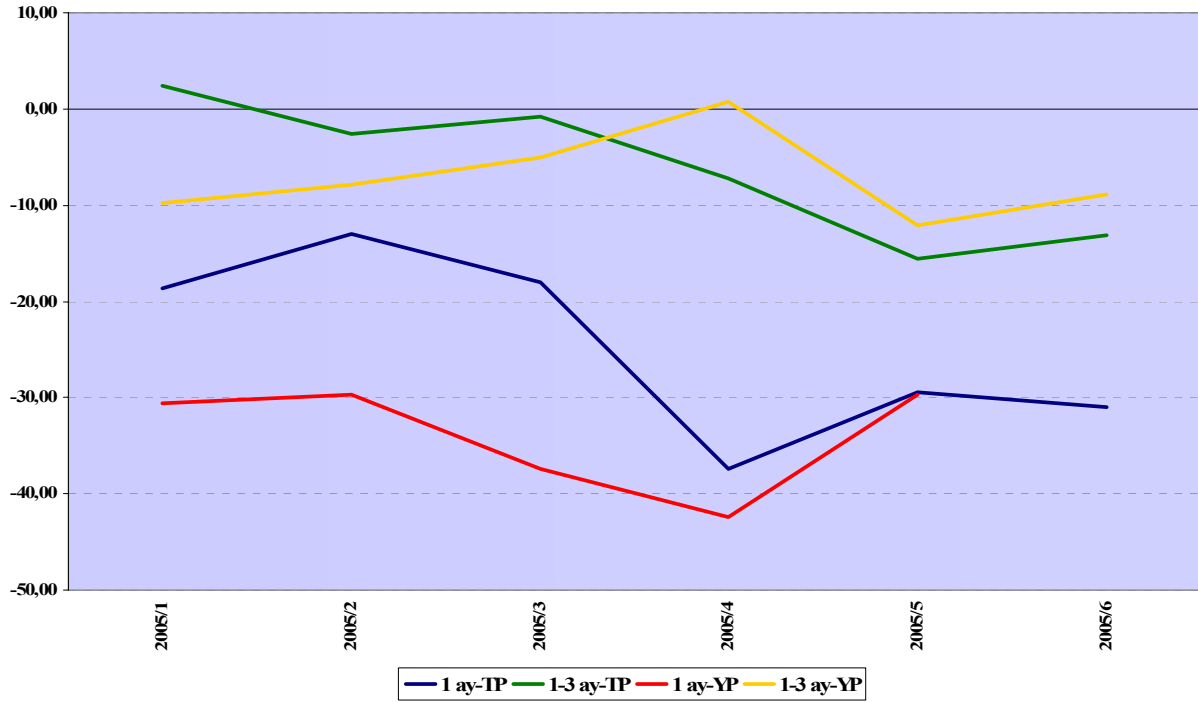
Yapısal faiz oranı riskine ilişkin olarak, öncelikle riske maruz pozisyon tutarı olan faiz açıklarındaki, pozisyonların ve açıkların faiz değişimlerine olan duyarlılıklarındaki ve risk faktörü olarak faiz oranlarındaki gelişmeler incelenecektir. Sonra, çeşitli faiz değişim senaryoları altında sektörün karlılığının nasıl değiştiği analiz edilerek sektörün risklilik seviyesi değerlendirilecektir.

A. Riske Maruz Pozisyon Tutarı

Bu başlık altında, bankaların faiz oranı riskine olan duyarlılığı, bankaların belirli vadelerde yeniden fiyatlanan varlık ve yükümlülükleri arasındaki farklar vasıtasıyla, olası faiz oranı değişimlerinin banka karlılıkları üzerindeki etkisi incelenmek suretiyle ifade edilecektir.

Bu bağlamda, yapısal faiz oranı riski hesaplamalarında faiz açıkları² esas alınacaktır. Faiz açıklarının gelişimi Grafik 14'te yer almaktadır. Faiz açıklarının 1 ay ve 1-3 aylık dönemlerde YTL bazında seyri incelendiğinde bir düşüş eğilimi gösterdiği, aynı vade dilimlerinde YP seyri incelendiğinde ise faiz açıklarının çeşitli dalgalanmalar göstermekle birlikte daha yatay bir seyir izlediği görülmektedir.

Grafik 14: Faiz Açıklarının Gelişimi (Ocak-Haziran 2005) (Milyar YTL)



² Faiz açığı, ilgili vade diliminde yeniden fiyatlanacak varlıklar ile yeniden fiyatlanacak yükümlülükler arasındaki tutar farkını ifade etmektedir.

B. Risk Faktörlerine Duyarlılık

Varlık ve yükümlülüklerin ağırlıklı olarak sabit faizli olması, vadeler aynı iken, faiz değişimlerinin etkilerinin faiz gelir-giderlerine daha geç yansımaya neden olmaktadır. Buna karşılık, değişken faizli pozisyonların faiz gelir-giderleri ise faiz değişimlerine daha çabuk uyum sağlamaktadır. Dolayısıyla, faizlerin azaldığı bir ortamda pasifte değişken faizli yükümlülüklerin, aktifte ise sabit faizli varlıkların fazla olması karlılığı olumlu etkileyecek, faizlerin yükselmesi durumunda ise bunun tam tersi söz konusu olacaktır.

B.1. Varlık ve Yükümlülüklerin Faiz Yapısı

Sektörün varlık ve yükümlülüklerinin faiz yapısı incelendiğinde, aktifte toplam YTL varlıkların %58'inin, YP varlıkların ise %78'inin sabit faizli olduğu görülmektedir. Aralık 2004 döneminde ise söz konusu oranlar YTL ve YP bazda sırasıyla %55 ve %76 oranlarında gerçekleşmiştir. Sabit faizli varlıklarda görülen bu artış, faiz oranlarında, önümüzdeki dönemlerde düşüş eğiliminin görülmesi varsayımı altında karlılık açısından olumlu bir gelişme olarak değerlendirilmektedir. Değişken faizli varlıkların aktif içindeki oranı ise YTL varlıklar için %30, YP varlıklar için %19 oranındadır. YTL cinsi değişken faizli varlıklar ağırlıklı olarak kamu bankaları grubunda bulunmaktadır. YP bazında ise kalkınma ve yatırım bankaları ağırlıklı paya sahiptir.

Yükümlülük tarafında, temel yükümlülük kalemi olan mevduatın faiz yapısına bağlı olarak, toplam yükümlülüklerin YTL ve YP bazında sırasıyla %75 ve %88'inin sabit faizli yükümlülüklerden oluştuğu görülmektedir. Aralık 2004 döneminde yükümlülüklerin YTL ve YP bazda sırasıyla %95 ve %89'unun sabit faizli kalemlerden oluştuğu dikkat çekmektedir. Bu bağlamda, banka karlılıkları açısından faiz oranlarının müteakip dönemlerde düşüş göstermesi beklentisi altında, yılın ilk yarısında sabit faizli YTL yükümlülüklerinin toplam yükümlülükler içindeki ağırlığının azalması olumlu olarak değerlendirilmektedir. Varlık ve yükümlülüklerin faiz yapısı Tablo 25'te yer almaktadır.

Tablo 25: Varlık ve Yükümlülüklerin Faiz Yapısı (Haziran 2005) (%)

		AKTİF			PASİF		
		Sabit Faizli	Değişken Faizli	Diğer	Sabit Faizli	Değişken Faizli	Diğer
Kamu	TP	42	54	5	99	0	1
	YP	60	38	2	91	9	0
Özel	TP	68	15	17	93	0	7
	YP	84	13	2	89	10	1
KYB	TP	81	7	12	54	0	45
	YP	34	66	0	23	71	6
Yabancı	TP	91	3	6	92	2	6
	YP	90	9	1	99	1	1
Sektör	TP	58	30	12	75	0	4
	YP	78	19	2	88	11	1

Kaynak: BDDK

B.2 Yeniden Fiyatlama Tarihine Göre Varlık ve Yükümlülükler

Haziran 2005 tarihi itibarıyla varlık ve yükümlülükler arasındaki farkların özkaynaklara oranı yeniden fiyatlamaya tarihinin göre incelendiğinde, sektör genelinde, yükümlülüklerin Haziran 2005 itibarıyla geçen yıl sonuna göre kısa vadelerde, varlıkların ise uzun vadelerde yoğunlaştığı görülmektedir. Dolayısıyla, faiz oranlarında görülecek olası bir artış, bir önceki döneme göre, kısa vadede yükümlülüklerin yeniden fiyatlanması etkisi nedeniyle daha belirgin zarara yol açacak, uzun vadede ise bu etki varlıklardan elde edilecek faiz gelirleriyle dengelenecektir. Öte yandan, faiz oranlarında meydana gelebilecek olası bir düşüş ise, kısa vadede yükümlülüklerin maliyetinde görülecek azalmanın etkisiyle kar doğuracak, uzun vadede varlıklardan elde edilecek gelirlerin azalması ile sonuçlanacaktır. Özkaynağa oranla faiz açıkları Tablo 26'da yer almaktadır.

Tablo 26: Yeniden Fiyatlama Tarihine Göre Varlıklarla Yükümlülükler Arasındaki Fark (Özkaynağa Oranla, %)

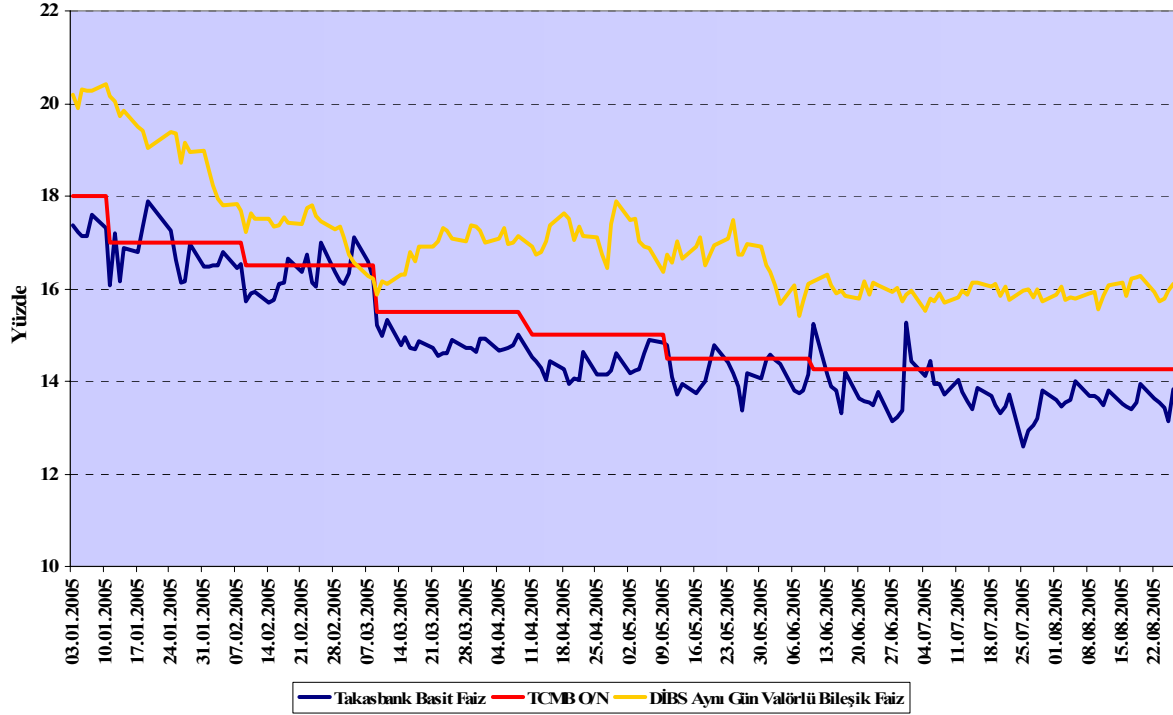
Grup	Para Cinsi	Haz.05						Ara.04				
		1 Ay	1-3 Ay	3-6 Ay	6-12 Ay	12+ Ay	1 Ay	1-3 Ay	3-6 Ay	6-12 Ay	12+ Ay	
Kamu	TP	87	- 126	21	75	27	119	- 141	45	55	5	
	YP	- 59	- 36	0	14	60	- 37	- 44	12	7	46	
Özel	TP	- 103	33	18	37	67	- 73	16	7	35	63	
	YP	- 106	- 18	43	7	63	- 101	- 6	24	12	61	
KYB	TP	8	11	14	9	9	12	10	17	9	5	
	YP	3	- 2	- 5	4	12	- 1	- 10	1	9	11	
Yabancı	TP	- 41	17	17	21	86	- 20	- 8	23	41	61	
	YP	- 80	- 3	31	13	30	- 86	3	14	39	23	
Sektör	TP	- 45	- 5	18	41	52	- 17	- 21	17	37	43	
	YP	- 81	- 19	27	8	55	- 74	- 15	18	12	50	

Kaynak: BDDK

C. Risk Faktörlerinin Gelişimi

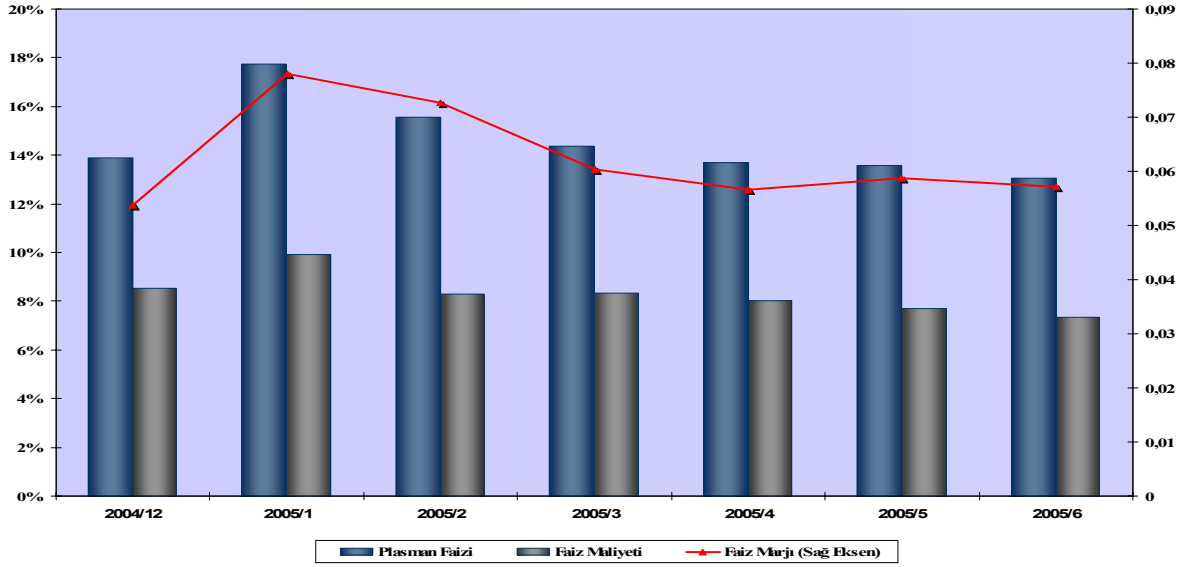
Yapısal faiz oranı riski için temel risk faktörü olan faiz oranlarının seyrini gösteren Grafik 15 incelendiğinde, 2005 yılının ilk yarısında faiz oranlarının önceki dönemlerdeki azalma eğilimini devam ettirdiği görülmektedir. Bu bağlamda, yıl başında %20-%17 aralığında seyreden faiz oranları %16-%14 aralığına gerilemiştir.

Grafik 15: Faiz Oranlarının Gelişimi (2005)



Faiz oranlarının karlılık üzerindeki net etkisini görebilmek amacıyla bankaların faiz getirili aktiflerden elde ettikleri ortalama faiz geliri ile yükümlülükleri dolayısıyla üstlendikleri ortalama faiz gideri incelenecektir. Bu kapsamda, ortalama plasman faizi, ortalama faiz maliyeti ile net faiz marjının gelişimi Grafik 16'da yer almaktadır. Söz konusu grafikten de görüleceği üzere, faiz marjları 2004 yılı sonunda %5,4 seviyesinde iken 2005 yılının ilk yarısında %7,8 seviyesine kadar çıkmış ve Haziran 2005 itibarıyla tekrar %5,7'ye inmiştir. Uzun dönemde plasman getirilerinin faiz değişimlerine uyum sağlaması halinde faiz marjlarının daralması mümkündür.

Grafik 16: Ortalama Düzeltilmiş Plasman Faizi, Düzeltilmiş Faiz Maliyeti ve Faiz Marjının Gelişimi



D. Risklilik Düzeyi

Bu bölümde, sektörün maruz kaldığı yapısal faiz oranı riski seviyesinin belirlenmesi amacıyla çeşitli senaryo analizleri yapılmaktadır. Söz konusu analizlerde, bankanın varlık ve yükümlülüklerinin yeniden fiyatlama tarihlerine kalan süreler, ortalama plasman faizi ve kaynak maliyeti veri iken, faiz değişimlerinin banka karlılığı üzerindeki etkisi hesaplanmaktadır. Hesaplamalarda bankanın varlık ve yükümlülüklerinin faiz duyarlılığının analiz dönemi boyunca değişmediği varsayılmaktadır. Ayrıca analizlerde yeni kaynak girişinin olmadığı varsayılmış ve paranın zaman değeri ihmal edilmiştir. Analizlerde kullanılan on farklı senaryo ile her bir senaryoda hangi dönem içerisinde hangi faizin (YTL veya YP) ne kadar değiştirildiğini gösteren yapısal faiz oranı riskine ilişkin senaryo sonuçları Tablo 27’de yer almaktadır. Tabloda yer alan değerler, faizlerde hangi tarihlerde ne kadarlık bir değişimin olduğunu göstermektedir. Örneğin 3 numaralı senaryoda TL faizler 1 ay sonra 1 puan, 1-3 ay arasındaki dönemde 2 puan, 3-6 ay arasındaki dönemde 3 puan ve 6-12 ay arasındaki dönemde 6 puan artmaktadır.

Tablo 27: Yapısal Faize İlişkin Risklilik Seviyesinin Belirlenmesinde Kullanılan Senaryolar

Senaryolar	YTL Faizlerdeki Değişim (puan)				YP Faizlerdeki Değişim (puan)			
	1 ay	1-3 ay	3-6 ay	6-12 ay	1 ay	1-3 ay	3-6 ay	6-12 ay
Senaryo 1	1,00	0,00	0,00	0,00	0,00	0,00	0,00	0,00
Senaryo 2	0,00	0,00	0,00	0,00	1,00	0,00	0,00	0,00
Senaryo 3	1,00	2,00	3,00	6,00	0,00	0,00	0,00	0,00
Senaryo 4	0,00	0,00	0,00	0,00	0,25	0,50	0,75	1,50
Senaryo 5	1,00	1,00	1,00	1,00	0,50	0,50	0,50	0,50
Senaryo 6	10,00	0,00	0,00	0,00	5,00	0,00	0,00	0,00
Senaryo 7	0,00	0,00	10,00	0,00	0,00	0,00	5,00	0,00
Senaryo 8	-1,00	0,00	0,00	0,00	0,00	0,00	0,00	0,00
Senaryo 9	0,00	0,00	0,00	0,00	-1,00	0,00	0,00	0,00
Senaryo 10	-1,00	-2,00	-3,00	-6,00	-0,25	-0,50	-0,75	-1,50

Bir yıllık süre içinde sektörün karlılığına yönelik alternatif kazanç ve kayıplar Tablo 28’de yer almaktadır. Tabloda yer alan kazanç ve kayıplar, faizlerin 1 yıl boyunca sabit olacağı varsayımı altında ortaya çıkması muhtemel kayıp ve kazançları ifade etmektedir.

Tablodan da görüleceği üzere Haziran 2005 döneminde sektörün yapısal faiz oranına ilişkin risklilik düzeyi Aralık 2004 dönemine göre artış göstermiştir. Görülen bu artışta faiz açıklarındaki artış trendi etkili olmuştur. 2005 yılının ilk yarısında varlık ve yükümlülüklerin sabit faiz ağırlıklı bir yapıda olması, yükümlülüklerin kısa vadede yoğunlaşması ve yeniden fiyatlanması, varlıkların ise yükümlülükler göre daha uzun vadede yeniden fiyatlanması neticesinde, faiz oranlarında görülen artışlar, önceki yıl sonuna göre, daha fazla zarara yol açmaktadır. Bu durum özellikle YTL kalemler bazında daha belirgin olup, YTL cinsi faiz açıklarının yıl içindeki trendi söz konusu hususta belirleyici olmuştur. Sektörün “faiz açısından açık pozisyonda” olması sebebiyle faiz artışı senaryoları kayba sebep olurken, faiz düşüşlerinin incelendiği senaryolar kazanç ile sonuçlanmaktadır.

Tablo 28: Yapısal Faiz Oranı Riskine İlişkin Senaryo Sonuçları (Bin YTL)

	2004/12			2005/6		
	YTL	YP	Toplam	YTL	YP	Toplam
	Kalemlerden Kazanç/Kayıp	Kalemlerden Kazanç/Kayıp		Kalemlerden Kazanç/Kayıp	Kalemlerden Kazanç/Kayıp	
Senaryo 1	-116.789	0	-116.789	-450.886	0	-450.886
Senaryo 2	0	-498.256	-498.256	0	-554.890	-554.890
Senaryo 3	-1.008.498	0	-1.008.498	-9.480.891	0	-9.480.891
Senaryo 4	0	-2.863.530	-2.863.530	0	-3.176.049	-3.176.049
Senaryo 5	-766.366	-1.846.974	-2.613.340	-3.439.508	-2.048.046	-5.487.554
Senaryo 6	-1.167.885	-2.491.278	-3.659.163	-4.508.860	-2.774.449	-7.283.309
Senaryo 7	-4.296.943	-7.078.984	-11.375.927	-15.284.343	-7.526.372	-22.810.715
Senaryo 8	116.789	0	116.789	450.886	0	450.886
Senaryo 9	0	498.256	498.256	0	554.890	554.890
Senaryo 10	1.008.498	2.863.530	3.872.028	9.480.891	3.176.049	12.656.940

Tablo 28’de görüldüğü üzere, “Senaryo 1” bağlamında, 1 aylık dönemde YTL faizlerde 1 puanlık bir artış YTL cinsi kalemlerde 450.886 bin YTL, “Senaryo 2”ye göre, YP faizlerde 1 puanlık bir artış ise YP cinsi kalemlerde 554.890 bin YTL tutarlı kayıba yol açmaktadır. Öte yandan, “Senaryo 6” dan görüleceği üzere YTL faizlerde 1 aylık dönemde görülecek 10 puanlık artış YTL cinsi kalemlerde 4.508.860 bin YTL, YP faizlerde 1 aylık dönemde görülecek 5 puanlık artış ise 2.774.449 bin YTL tutarlı kayıba neden olmaktadır. “Senaryo 10” kapsamında YTL ve YP cinsi faiz oranlarında çeşitli vade dilimlerinde görülecek düşüşler ve yol açacağı kazançlar aynı tabloda görülmektedir. Söz konusu faiz artışları neticesinde özellikle YTL kalemlerde “Senaryo 10” kapsamında görülen 9.480.891 bin YTL tutarlı artış faizlerdeki olası düşüşün etkisini göstermesi açısından önemlidir.

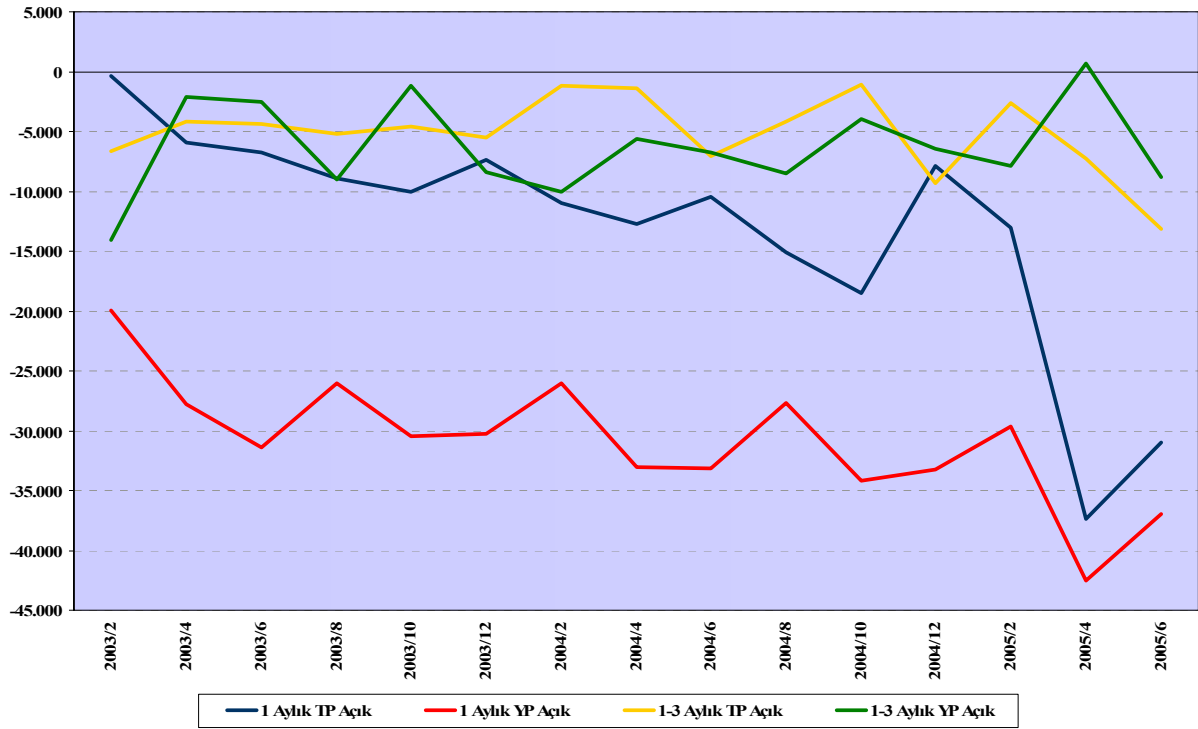
V. LİKİDİTE RİSKİ

Bu bölümde, varlık ve yükümlülüklerin sözleşmelerinde belirtilen tarihte ve tutarda nakde dönüştüğü varsayılarak, piyasaya ilişkin likidite riski analiz dışında tutulacak ve varlık ve yükümlülükler arasındaki vade uyumsuzluğundan doğan fonlama likiditesi riski analiz edilecektir. Yapılan bu analizi takiben likidite açıklarının gelişimi, açığın bileşenleri ve risk faktörlerine ilişkin hususlar irdelenecek ve nihai olarak alternatif senaryolar altında maruz kalınan risklilik seviyesinin belirlenmesine çalışılacaktır.

A. Riske Maruz Pozisyon Tutarı

Riske maruz pozisyon konumunda olan likidite açıklarının, likidite riski bağlamında seyri incelendiğinde yılın ilk yarısında 1 ve 3 aylık dönemlerde YTL ve YP açıkların artış gösterdiği, özellikle 1 aylık YTL açıklarındaki artışın belirgin olduğu görülmektedir. Likidite açıklarının gelişimi Grafik 17’de yer almaktadır.

Grafik 17:Likidite Açıklarının Gelişimi (Milyon YTL)



B. Risk Faktörlerine Duyarlılık

Bankacılık sektörü için çeşitli vade dilimlerinde kümülatif likidite seviyesi incelendiğinde (Tablo 29), tüm vade dilimleri itibarıyla, varlıklar ve yükümlülüklerin çeşitli para cinslerine göre dağılımında YTL'nin payının az da olsa artmış olduğu görülmektedir. YTL cinsinden toplam varlıkların toplam yükümlülükleri karşılama oranında görülen düşüş ise büyük oranlı değildir. Öte yandan, toplam likidite açığının en önemli kalemlerinden biri USD cinsinden oransal likidite açığıdır ve bu durum söz konusu para biriminin toplam yükümlülükler içerisinde en büyük paya sahip kalem olmasından kaynaklanmaktadır.

Bir aya kadar olan vade dilimindeki oransal likidite açıkları incelendiğinde USD bazlı açığın Haziran 2005'te de en büyük oranlı açık kalemini oluşturduğu görülmektedir. Bu oran Aralık 2004 dönemine göre 0,7 puan azalmasına rağmen ağırlığını korumaktadır. İkinci sırada yer alan YTL bazlı açıklar yılın ilk yarısında 2,2 puan artmıştır. Bir aylık vade diliminde yer alan toplam oransal likidite açığı ise aynı dönemde 0,1 puan azalmıştır. Tutar bazında ise diğer para birimleri cinsindeki açıklarda görülen büyük artış dikkat çekicidir.

Tablo 29: Bankacılık Sektörü İçin Çeşitli Vade Dilimlerinde Kümülatif Likidite Seviyeleri

Bir Aya Kadar Vadeli										
Para Cinsi	Varlıkların Para Cinsi Bazında Dağılımı (%)		Yükümlülüklerin Para Cinsi Bazında Dağılımı (%)		Varlıklar / Yükümlülükler (%)		Oransal Likidite Açığı* (%)		Likidite Açığı (Bin YTL)	
	2004/12	2005/6	2004/12	2005/6	2004/12	2005/6	2004/12	2005/6	2004/12	2005/6
	TRL	49,8	51,3	46,5	49,9	48,3	47,1	-32,5	-34,7	-39.168
USD	25,6	23,8	35,6	32,3	32,4	33,8	-52,3	-49,5	-39.238	-41.362
EUR	18,3	19,3	15,0	14,8	55,1	59,9	-33,2	-31,0	-10.941	-11.445
Diğer	6,3	5,6	2,9	3,0	97,3	86,5	-0,2	-11,4	-129	-772.461
Toplam	100,0	100,0	100,0	100,0	45,1	45,8	-38,2	-38,1	-89.476	-104.629

Üç Aya Kadar Vadeli										
Para Cinsi	Varlıkların Para Cinsi Bazında Dağılımı (%)		Yükümlülüklerin Para Cinsi Bazında Dağılımı (%)		Varlıklar / Yükümlülükler (%)		Oransal Likidite Açığı* (%)		Likidite Açığı (Bin YTL)	
	2004/12	2005/6	2004/12	2005/6	2004/12	2005/6	2004/12	2005/6	2004/12	2005/6
	TRL	51,0	51,9	51,4	53,6	42,5	41,9	-57,5	-58,1	-69.275
USD	25,5	25,7	32,1	30,5	34,1	36,5	-65,9	-63,5	-49.514	-53.062
EUR	18,2	17,5	14,1	13,5	55,4	56,4	-44,6	-43,6	-14.675	-16.109
Diğer	5,3	4,8	2,5	2,5	92,6	84,4	-7,4	-15,6	-426	-1.053
Toplam	100,0	100,0	100,0	100,0	42,8	43,2	-57,2	-56,8	-133.890	-155.811

Altı Aya Kadar Vadeli										
Para Cinsi	Varlıkların Para Cinsi Bazında Dağılımı (%)		Yükümlülüklerin Para Cinsi Bazında Dağılımı (%)		Varlıklar / Yükümlülükler (%)		Oransal Likidite Açığı* (%)		Likidite Açığı (Bin YTL)	
	2004/12	2005/6	2004/12	2005/6	2004/12	2005/6	2004/12	2005/6	2004/12	2005/6
	TRL	51,5	54,4	50,5	52,1	50,5	52,3	-49,5	-47,7	-63.933
USD	27,5	25,8	32,9	32,0	41,4	40,4	-58,6	-59,6	-49.312	-57.149
EUR	16,5	15,7	14,2	13,4	57,6	58,7	-42,4	-41,3	-15.366	-16.633
Diğer	4,5	4,0	2,4	2,4	93,1	83,9	-6,9	-16,1	-423	-1.158
Toplam	100,0	100,0	100,0	100,0	49,5	50,1	-50,5	-49,9	-129.035	-149.356

(*) Her bir vade diliminde, ilgili para cinsinden likidite açığının o vade dilimindeki toplam yükümlülüklerle oranlanması şeklinde hesaplanmıştır.

Kaynak: BDDK

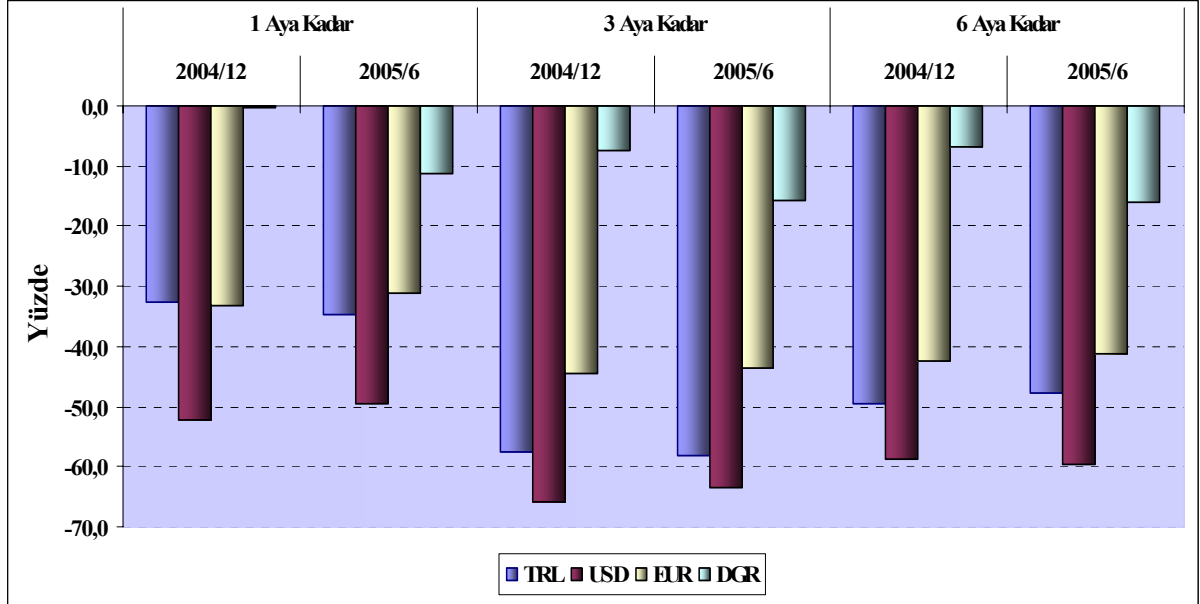
Üç aya kadar olan vade diliminde yer alan oransal likidite açıkları toplam bazda 0,4 puan azalmıştır. Söz konusu vade dilimindeki açıkların kompozisyonunda ise YTL ve USD bazındaki açıklar tutar olarak belirgindir. YTL ve diğer para birimleri cinsi açıklarda yılın ilk yarısında artış görülmektedir. USD ve EUR açıklar ise oransal olarak azalmıştır.

Altı aya kadar vadeli oransal likidite açıkları ise toplamda 0,6 puan azalmıştır. Bu vade dilimindeki açıkların kompozisyonunda da YTL ve USD kalemlerin belirgin olduğu görülmektedir.

B.1. Para Cinsleri Bazında Oransal Likidite Açıkları

Varlık ve yükümlülükler arasındaki oransal likidite açıklarının para cinsleri bazında dağılımı aşağıdaki Grafik 18’de yer almaktadır. Grafikte de görüldüğü üzere USD cinsi oransal likidite açıkları hem 2004 yılı sonu, hem de Haziran 2005 dönemi itibarıyla 6 aya kadar olan tüm vade dilimlerinde en büyük paya sahiptir.

Grafik 18: Para Cinsleri Bazında Oransal Likidite Açıkları



B.2. Likidite Yapısının Vade Bazında Analizi

Sektörün likidite yapısı, ilgili vade dilimlerindeki likit varlıklar ve ödeme yükümlülüklerinin dağılımı açısından irdelendiğinde bankacılık sisteminin tamamı için likit varlık ve yükümlülük kompozisyonunun önceki dönemlere göre önemli bir değişiklik içermediği görülmektedir. Bu çerçevede 1 aylık vade dilimi içerisinde piyasalardan alacaklar ve menkul kıymetlerin paylarında Aralık 2004 dönemine göre sırasıyla 5,7 ve 1,4 puanlık düşüş, kredilerin ve türev işlemlerin payında ise sırasıyla 1,1 ve 5,8 puanlık artış söz konusudur. 1-3 ay arası vade dilimlerinde ise kredilerde görülen 7,4 puanlık düşüş ve menkul kıymetlerde görülen 7,5 puanlık artış dışında belirgin bir değişim görülmemektedir. 3- 6 ay arası vade diliminde ise belirleyici olan yine kredilerdeki 8,2 puanlık artış ve menkul kıymetlerdeki 5,4 puanlık düşüştür. Yükümlülükler açısından ise piyasalar ve mevduat

kalemlerinde görülen küçük farklar dışında bir önceki döneme göre belirgin bir değişim göze çarpmamaktadır.

Seçilmiş likit varlıkların vadeleri ve oransal payları ile ilgili verilerin yer aldığı aşağıdaki tablo incelendiğinde kredilerin 6 aya kadar olan vade dilimlerinde ağırlıklı paya sahip olduğu görülmektedir. Söz konusu krediler, yükümlülük tarafında, 3 aya kadar olan vade dilimlerinde büyük ölçüde mevduatlar, 3-6 ay arası vade diliminde ise hem mevduatlar hem de piyasalar yoluyla fonlanmaktadır. Vade dilimleri bazında 1 ay ve 1-3 aylık dilimlerin varlık/yükümlülük oranlarının önemli ölçüde düşük olması bankaların toplamış oldukları kısa vadeli fonları görece uzun vadeli aktiflere plase ettiklerini göstermektedir. Seçilmiş likit varlık ve ödeme yükümlülüklerinin oransal paylarına Tablo 30’da yer verilmiştir.

Tablo 30: Seçilmiş Likit Varlık ve Ödeme Yükümlülüklerinin Oransal Payları (%)

	1 Aya Kadar Vadeli	1-3 Ay Arası Vadeli	3-6 Ay Arası Vadeli
<i>Varlıklar</i>	100,0	100,0	100,0
Piyasalar	29,8	5,5	0,8
Krediler	30,2	54,3	39
Menkul Kıymetler*	3,2	17,8	50,7
Diğer Bilanço İçi	19,6	5,4	4,2
Türevler	17,1	17,0	4,2
<i>Yükümlülükler</i>	100,0	100,0	100,0
Mevduat	61,8	77,7	29,8
Piyasalar	13,3	11,4	27,3
Diğer Bilanço İçi	3,7	1,3	3,3
Gayri Nakdi Krediler	11,8	3,3	27
Türevler	9,4	6,3	12,7

(*) Alım-satım amaçlı, satılmaya hazır ve vadeye kadar elde tutulacak menkul kıymetler.

Kaynak: BDDK

Öte yandan, mevduatların ve fon kaynakları arasında önemli yer tutan diğer önemli kalem olan piyasalara borçların 3 aya kadar vade dilimlerinde yoğunlaşmış olması yapısal vade uyumsuzluğunun likidite riski için oldukça önemli olduğunu göstermektedir. Aktifte de özellikle menkul kıymetler kaleminin ortalama vadesinin 1 yıldan uzun olması bu savı desteklemektedir.

Ancak, en önemli yükümlülük kalemi olan mevduatın vadesinde 1-3 ay arası vade diliminde görülen yoğunlaşma veri olmakla birlikte, vadesiz mevduatın tortu oranı ve müşteri sadakati gibi kavramlar dikkate alındığında mevduatın vadesinin hesaplanandan daha uzun olabildiği görülmektedir. Zira, mevduatın vade bazında konsantrasyonu analiz edilirken vadesiz mevduata ilişkin davranışsal kalıpların dikkate alınması halinde daha anlamlı sonuçlara ulaşılabilecektir. Bu bağlamda “müşteri sadakati” kavramı önem kazanmaktadır. Mevduatın ilk açılış vadesi ve temditleri dikkate alınmak suretiyle mevduatın vadesi için öngörüle bulunmayı sağlayan gösterge niteliğini haiz “müşteri sadakati rasyosu” hesabı tek başına bankalar için daha gerçekçi veriler doğurabilmektedir.

Ayrıca, yükümlülüklerin ortalama vadesini değerlendirirken sendikasyon ve sekürütizasyon kredilerinin ortalama vadelerinin de dikkate alınması önemlidir. Haziran 2005 itibarıyla 12,9 milyar USD bakiye arz eden sendikasyon ve sekürütizasyon kredilerinin ağırlıklı ortalama vadeleri sırasıyla 1 ve 6,5 yıl olarak gerçekleşmiştir. Bu iki kredinin toplam ağırlıklı ortalama vadesi ise 3,7 yıldır.

Ocak-Haziran 2005 döneminde varlık ve yükümlülüklerin genel vade dağılımında önemli değişiklikler gözlemlenmemektedir. Seçilmiş kalemlerin vade dilimleri itibarıyla dağılımı Tablo 31’de yer almaktadır.

Tablo 31: Seçilmiş Kalemlerin Vade Dilimleri İtibarıyla Dağılımı (%) (Haziran 2005)

Kalemler	1 Aya Kadar	1-3 Ay Arası	3-6 Ay Arası	6-12 Ay Arası	1 Yıldan Fazla	Toplam
Piyasalardan Alacaklar	87,2	5,4	3,0	1,3	3,1	100,0
Krediler	22,7	13,7	14,5	16,4	32,8	100,0
Menkul Kıymetler*	2,2	4,1	6,9	19,4	67,5	100,0
Türevler	56,6	18,9	11,1	7,8	5,5	100,0
Mevduat	58,5	30,9	5,2	2,8	2,6	100,0
Piyasalara Borçlar	43,2	15,5	12,1	8,8	20,5	100,0
Türevler	59,2	16,5	10,7	7,9	5,7	100,0

(*): Alım-satım amaçlı, satılmaya hazır ve vadeye kadar elde tutulacak menkul kıymetler.

Kaynak: BDDK

B.3.YP Likidite Dengesi Analizi

Bankacılık sisteminin kümülatif bazda hesaplanan YP likidite açıkları incelendiğinde YP açıklarının 2004 yılı sonuna göre, 2005 yılının ilk yarısında net tutarlar bazında önemli ölçüde değişmediği ve sektörün toplam YP likidite açığının özellikle büyük ve orta ölçekli mevduat bankalarının açıklarından kaynaklandığı görülmektedir. Genel olarak varlıkların yükümlülükler oranının artmış ve oransal likidite açıklarının azalmış olması likidite riski açısından olumlu bir gelişme olarak değerlendirilmektedir. Gruplar bazında YP likidite açıkları Tablo 32’de yer almaktadır.

Tablo 32: Gruplar İtibarıyla YP Likidite Dengesi (Kümülatif) (Haziran 2005)

Banka Grupları	1 Ay			3 Ay (Kümülatif)			6 Ay (Kümülatif)			12 Ay (Kümülatif)		
	Likidite Açığı (Milyon YTL)	Var/Yük (%)	Oransal Açık (%)	Likidite Açığı (Milyon YTL)	Var/Yük (%)	Oransal Açık (%)	Likidite Açığı (Milyon YTL)	Var/Yük (%)	Oransal Açık (%)	Likidite Açığı (Milyon YTL)	Var/Yük (%)	Oransal Açık (%)
BÖMB	-34.030	41,2	-58,8	-47.221	40,7	-59,3	-51.260	42,7	-57,3	-50.266	48,4	-51,6
OÖMB	-16.320	46,4	-53,6	-19.168	47,8	-52,2	-20.081	52,0	-48,0	-20.261	55,4	-44,6
KÖMB	-3.111	45,6	-54,4	-3.348	52,0	-48,0	-3.480	54,7	-45,3	-3.810	54,0	-46,0
KYB	262	101,8	1,8	-320	87,0	-13,0	162	106,1	6,1	-36	99,0	-1,0
YBŞ	-146	87,8	-12,2	-168	88,6	-11,4	-281	84,3	-15,7	-233	87,9	-12,1
Toplam	-53.345	44,6	-124,2	-70.225	44,8	-123,0	-74.941	47,7	-109,5	-74.607	52,4	-90,0

Kaynak: BDDK

C. Risk Faktörlerinin Gelişimi

Likidite riski bankanın varlık ve yükümlülükleri arasındaki likidite dengesine bağlı olduğu için, likidite riskine ilişkin risk faktörleri, varlık ve yükümlülüklerin tutarlarını etkileyen tüm risk faktörlerinden oluşmaktadır. Bu bağlamda, varlıkların fiyatlarını (örn. piyasa riski faktörleri), tahsil kabiliyetini (örn. kredi riski faktörleri), yükümlülüklerin talep edilme oranlarını (örn. vadesiz mevduatların talep edilme oranları) etkileyen çeşitli risk faktörleri aynı zamanda birer likidite riski faktörüdür. Bu faktörlerden bazıları daha önceki kısımlarda açıklanmış olup, bazılarına ilişkin ise halihazırda yeterli veri bulunmamaktadır.

D. Risklilik Düzeyi

Bu bölümde sektörün likidite riski çeşitli senaryolar çerçevesinde analiz edilecektir. Analizler, likidite riski için belirleyiciliği en fazla olan mevduat ve menkul kıymetler kalemleri çerçevesinde yapılacaktır. Bu bağlamda mevduatların ne kadarının vadesinin 1 aydan uzun olduğuna ve DİBS'lerin ne kadarının ikinci el piyasada nakde çevrilebileceğine yönelik 10'ar senaryo çerçevesinde analiz yapılmış olup, her iki değerinde artış görüldükçe likidite açığının kapandığı, özellikle DİBS'lerin tamamı nakde çevrildiğinde likidite fazlasının oluştuğu görülmektedir. Söz konusu analizler Tablo 33'de yer almaktadır.

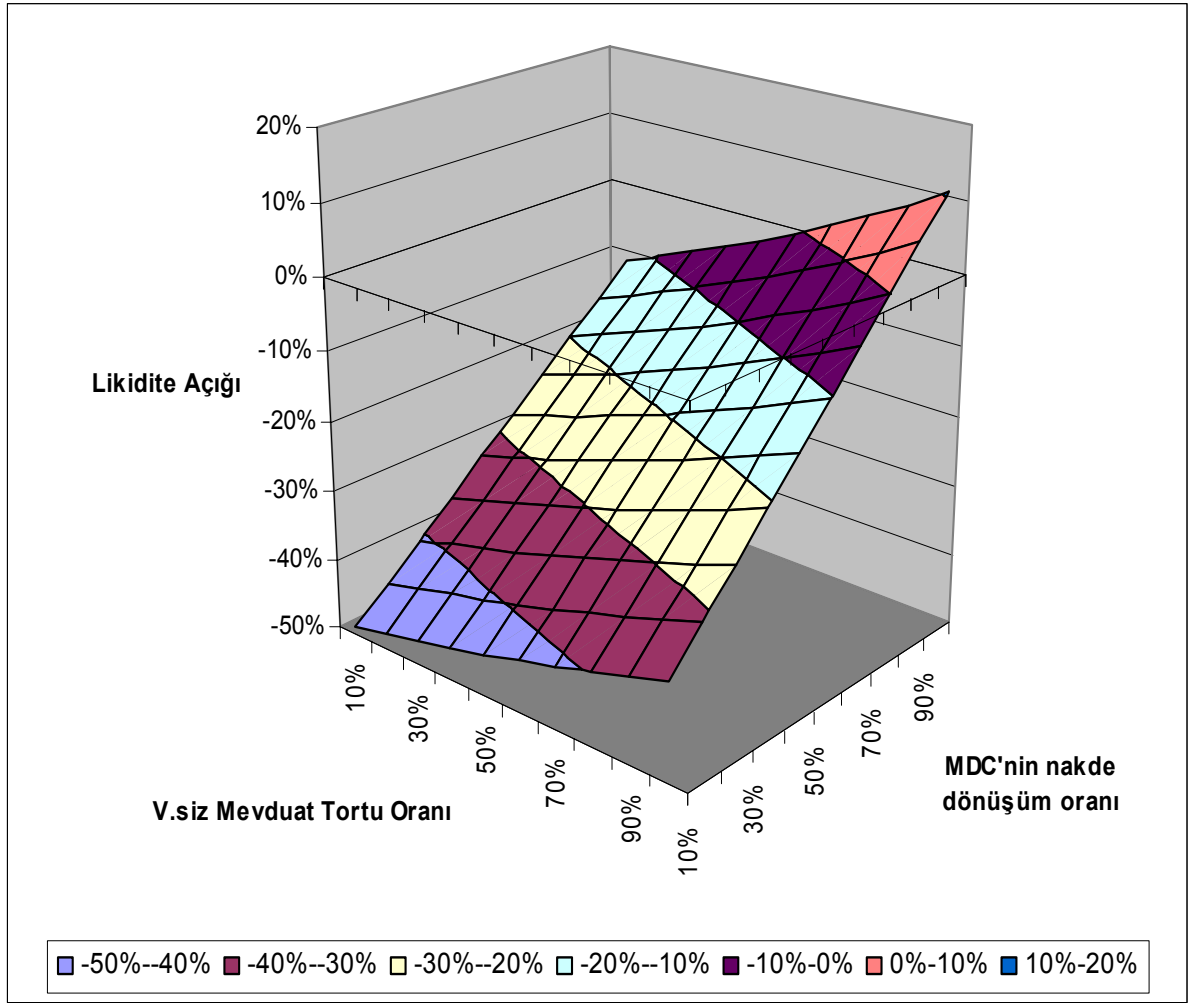
Tablo 33: Çeşitli Senaryolar İçin Oransal Likidite Açıkları (Haziran 2005)

2005/6		Vadesiz Mevduatın Ne Kadarı 1 Aydan Daha Uzun Vadeli									
		10%	20%	30%	40%	50%	60%	70%	80%	90%	100%
Ticari Portföyde Vadesi 1 Aydan Daha Uzun Olan Menkul Kıymetlerin Ne Kadarı İkincil Piyasada Nakde Çevrilebilir	10%	-49%	-48%	-47%	-45%	-44%	-43%	-41%	-40%	-38%	-36%
	20%	-45%	-44%	-42%	-41%	-39%	-38%	-36%	-35%	-33%	-31%
	30%	-41%	-39%	-38%	-36%	-35%	-33%	-32%	-30%	-28%	-26%
	40%	-37%	-35%	-34%	-32%	-30%	-29%	-27%	-25%	-23%	-21%
	50%	-32%	-31%	-29%	-28%	-26%	-24%	-22%	-20%	-18%	-16%
	60%	-28%	-27%	-25%	-23%	-21%	-19%	-17%	-15%	-13%	-10%
	70%	-24%	-22%	-21%	-19%	-17%	-15%	-12%	-10%	-8%	-5%
	80%	-20%	-18%	-16%	-14%	-12%	-10%	-8%	-5%	-3%	0%
	90%	-16%	-14%	-12%	-10%	-8%	-5%	-3%	0%	2%	5%
	100%	-12%	-10%	-8%	-5%	-3%	-1%	2%	5%	7%	10%

Tablo 33'de yer alan senaryo analizlerine göre, ticari portföyde vadesi 1 aydan daha uzun olan menkul kıymetlerin %10'unun ikincil piyasada nakde çevrilebildiği ve mevduatın %10'unun 1 aydan daha uzun vadeli olduğu varsayımı altında oransal likidite açığı %-49 olarak gerçekleşmektedir. Fakat, ticari portföyde vadesi 1 aydan daha uzun olan menkul kıymetlerin %100'ünün ikincil piyasada nakde çevrilebildiği ve mevduatın %100'ünün 1 aydan daha uzun vadeli olduğu varsayımını içeren en iyi senaryoda oransal likidite açığı %10 oranındadır. Görüldüğü üzere, belirtilen ilk senaryo olan en kötü durumda %49 açık söz konusu iken, en iyi durumu belirtir ikinci örnekte %10 düzeyinde oransal likidite fazlası görülmektedir.

Yukarıdaki tabloda belirtilen menkul kıymetlerin nakde dönüşüm oranı ile vadesiz mevduatın 1 aydan daha uzun vadeli tortu oranı arasındaki ilişki Grafik 19'da gösterilmiştir. Buna göre, tabloya ilişkin açıklamada da belirtildiği üzere, vadesiz mevduatın tortu oranı ve menkul kıymetlerin nakde dönüşme oranı arttıkça likidite açıkları kapanmakta ve likidite fazlası oluşmaktadır.

Grafik 19: Çeşitli Senaryolar İçin Oransal Likidite Açıkları (Haziran 2005)



Sektörün likidite riskinin yaşanabilecek ani mevduat çekilişleri karşısındaki durumunu yansıtabilmek amacıyla yapılan senaryo analizleri Tablo 34'te yer almaktadır. Tabloda yer alan senaryo sonuçları incelendiğinde, mevduatın büyük oranda 1 aya kadarlık vade diliminde yer alması nedeniyle açıkların ağırlıklı söz konusu vade diliminde gerçekleştiği görülmektedir. Mevcut durumda 54.478 milyon YTL olan 1 aya kadarlık vade dilimindeki açık, mevduatın çekiliş oranının %20 olması halinde yaklaşık 71.549 milyon YTL'ye çıkmakta, mevduatın çekiliş oranının %1 olması halinde ise 55.588 milyon YTL düzeyinde gerçekleşmektedir.

Tablo 34: Likidite Riski Senaryo Analizi Sonuçları (Haziran 2005) (Vade Dilimleri ve Para Cinsleri İtibarıyla Vade Uyuşmazlığı)

Para Cinsi	Vade Dilimleri (Milyon YTL)			
	1 Aydan Az	1-3 Ay Arası	3-12 Ay Arası	12 Aydan Uzun
Mevcut Durum (Haziran 2005)				
YTL	- 18.718	- 2.215	27.307	23.859
USD	- 24.986	- 6.545	14.399	20.263
EUR	- 11.044	- 2.284	1.741	4.675
Toplam	- 54.748	- 11.043	43.448	48.797
Mevduat Çekiliş Oranı = %1				
YTL	- 19.327	- 1.741	27.400	23.903
USD	- 25.112	- 6.460	14.437	20.267
EUR	- 11.148	- 2.217	1.773	4.680
Toplam	- 55.588	- 10.418	43.610	48.850
Mevduat Çekiliş Oranı = %5				
YTL	- 21.766	152	27.770	24.078
USD	- 25.618	- 6.120	14.588	20.281
EUR	- 11.564	- 1.951	1.902	4.700
Toplam	- 58.948	- 7.918	44.261	49.060
Mevduat Çekiliş Oranı = %10				
YTL	- 24.814	2.519	28.232	24.297
USD	- 26.251	- 5.695	14.778	20.299
EUR	- 12.083	- 1.618	2.064	4.726
Toplam	- 63.148	- 4.794	45.073	49.322
Mevduat Çekiliş Oranı = %20				
YTL	- 30.911	7.253	29.157	24.735
USD	- 27.516	- 4.844	15.156	20.335
EUR	- 13.122	- 953	2.386	4.777
Toplam	- 71.549	1.456	46.699	49.848

* Kaynak: BDDK

VI. SONUÇ

Yılın ilk yarısına ilişkin yapılan analizler bir bütün olarak ele alındığında ekonomide yaşanan gelişmeler paralelinde söz konusu dönemin risklilik açısından olumlu seyrettiği düşünülmektedir. Reel faizlerin düşüş eğilimini 2005 yılının ilk yarısında da devam ettirmesi, kredi hacmindeki genişleme paralelinde karşılıkların artması risk faktörleri bazında risklilik düzeyinin azalmasını da beraberinde getirmiştir. Enflasyon ve reel faizlerdeki düşüşün sürmesi ile kurlardaki oynaklığın düşük seyretmesi gibi beklentiler doğrultusunda, risk faktörlerinin düşüş trendine devam edeceği öngörülebilir.

Çeşitli risk türleri itibarıyla risklilik değerlendirildiğinde, kredi riski bağlamında sektör kredilerinin Haziran 2005 itibarıyla ağırlıklı olarak kısa vadeli YTL kredilerde yoğunlaştığı görülmektedir. Öte yandan, 2004 yılı sonuna göre, 2005 yılının ilk yarısında orta ve uzun vadeli kredilerde yaklaşık 4 puanlık bir artış söz konusudur. Kredilerin vadesinde görülen bu artış makro ekonomik açıdan olumlu olarak değerlendirilmekle birlikte, risklilik açısından yükümlülüklerin vadesinde de görülebilecek uzama ile birlikte bir anlam ifade edebilecektir.

Kredi portföyünde, bireysel kredilerin, özellikle de konut kredilerinin toplam krediler içindeki payında 2,4 puanlık artış görülmektedir. Belirli tutarın üzerinde konut kredisi kullanan müşteriler esas alınarak ara dönem geçici verileri üzerinden yapılan incelemede, bu müşterilerin kullanmış olduğu konut kredilerinin ağırlıklı ortalama vadesi yaklaşık 5,8 yıl olarak hesaplanmıştır. Konut kredileri, teminat yapısında ipoteklerin yer alması ve temerrüt olasılığına karşı sigorta sistemi ile korunması nedeniyle risklilik açısından halihazırda belirgin bir sorun arz etmemektedir. Fakat, gayrimenkul piyasasında oluşabilecek ani ve önemli fiyat hareketlerinin dikkatle izlenmesi gerekmektedir. Bu çerçevede, konut değerlemelerinin (ekspertizler) gerçeği yansıtması, müşterinin ve kredinin kredi değerliliğinin doğru tespit edilmesi ve teminatların yeterli düzeyde alınması önemlidir.

Kredi hacminde görülen artış doğrultusunda TGA tutarı da artmakta, fakat, karşılıkların da aynı oranda artması neticesinde gerek brüt TGA tutarının toplam krediler içindeki payında, gerekse de karşılıkların brüt TGA tutarına oranında 2004 yıl sonuna göre belirgin bir değişim görülmemektedir. Bu durum, kredi riskliliğinin kredi hacmindeki artışa paralel oranlarda artmadığını göstermekte ve olumlu olarak değerlendirilmektedir. Öte yandan, bireysel krediler içerisinde önemli payı bulunan bireysel kredi kartları hacminde sınırlı bir büyüme görülmekle birlikte takibe dönüşüm oranlarında 2,1 puan artış gözlenmiştir.

Ayrıca, kredi riskine tabi kalemlerin risk ağırlıklı varlıklar içindeki payları yılın ilk yarısında bir önceki yıl sonunun yaklaşık yarısı düzeyinde gerçekleşmiştir. Bu durum, kredilerin teminat yapılarının sağlamlığı ve dolayısıyla sermaye yeterliliği açısından daha düşük risk ağırlığına sahip olmalarının yanında, diğer risk ağırlıklı kalemlerin artış hızlarının daha fazla olmasından da kaynaklanmakla birlikte, kredi riski yönetiminin etkinliğini göstermesi açısından olumlu bir gelişmedir.

Dolayısıyla, ekonomideki beklentiler doğrultusunda kredi portföyünün yılın ilk yarısındaki trendinin devam edeceği, kredi hacminin artacağı öngörülebilir. Bu beklenti, bireysel krediler bağlamında, konut kredilerinin teminatlarının değerlemelerinde, konut fiyatlarında ve kredi kartları TGA oranında beklenmeyen bir artışın meydana gelmemesi durumunda gerçekleşebilecektir.

Piyasa riski açısından, menkul kıymet portföyünün büyük oranda kamu menkul kıymetlerinden oluşması ve hisse senetleri portföyünün ticari portföy içindeki payının düşük olması spesifik riski sınırlayan bir olgudur. DİBS portföyünde değişken faizli menkul kıymetlerin artması, faiz oranında meydana gelebilecek değişimlerin etkisinin portföye eş anlı olarak yansımaları bağlamında olumlu bir gelişmedir.

Sektörün açık pozisyonunun seyrinde yılın ilk yarısında minimal düzeyde artış gözlenmektedir. Özel bankalar grubunun sektörün toplam açık tutarından daha fazla tutarlı yabancı para açığı ile çalıştığı dikkat çekmektedir. Dolayısıyla, özel bankalar grubu yılın ilk yarısında kur artışlarına karşı nispeten en kırılgan banka grubu olarak faaliyet göstermiştir. Bankaların açık pozisyonları ağırlıklı olarak USD ve EUR tutarlı olup, maruz kalınan kur riski büyük ölçüde USD ve EUR kurlarında görülebilecek olası değişimlerle açıklanabilecektir. USD ve EUR kurlarında 2005 yılının ilk yarısında görülen düşük oynaklığın (volatilitenin) yılın geri kalan kısmında devam etmesi halinde sektörün açık pozisyonundan kaynaklanan risklilik oldukça sınırlanacaktır.

Varlık ve yükümlülüklerin faiz yapısının kompozisyonunda, sabit faizli varlıkların aktif içindeki payında görülen artış, faiz oranlarında, önümüzdeki dönemlerde düşüş eğiliminin süreceği varsayımı altında olumlu bir gelişme olarak değerlendirilmektedir. Yılın ilk yarısında sabit faizli YTL yükümlülüklerin toplam yükümlülükler içindeki ağırlığının azalması banka karlılıkları açısından, faiz oranlarının izleyen dönemlerde düşüş göstermesi beklentisi bağlamında olumlu olarak değerlendirilmektedir. Öte yandan, faiz oranlarında görülebilecek olası bir yükseliş de faiz riskini artıracaktır.

Haziran 2005 itibarıyla sektör genelinde varlık ve yükümlülüklerin yoğunlaştıkları vadeler incelendiğinde, yükümlülüklerin kısa vadelerde, varlıkların ise uzun vadelerde yoğunlaştığı görülmektedir. Dolayısıyla, faiz oranlarında görülecek olası bir artış, bir önceki döneme göre kısa vadede daha belirgin zarara yol açacak, uzun vadede ise bu etki varlıklardan elde edilecek faiz gelirleriyle dengelenebilecektir. Faiz oranlarında meydana gelebilecek olası bir düşüş ise, kısa vadede yükümlülüklerin maliyetinde görülecek azalmanın etkisiyle kar doğuracak, uzun vadede ise varlıklardan elde edilecek gelirlerin azalması ile sonuçlanacaktır.

Kısaca, faiz oranındaki düşüşün devam etmesi halinde bankalar, yılın ikinci yarısında yükümlülüklerin daha kısa vadede yeniden fiyatlanmasından dolayı fon maliyetlerinde düşüş yaşayabilecek, daha uzun vadeli sabit faizli plasmanlar nedeniyle, varlıkların daha uzun vadelerde yeniden fiyatlanması neticesinde, karlılıklarını artıracaklardır.

Yılın ilk yarısında 1 ve 3 aylık dönemlerde YTL ve YP tutarlı likidite açıkları artmış fakat oransal olarak belirgin bir değişim göstermemiştir. YTL cinsinden oransal likidite açığı, yükümlülükler içerisinde YTL'nin en büyük paya sahip olmasından dolayı, toplam likidite açığının önemli kalemlerinden birisidir.

Kısa vadeli krediler içinde vadesi 6 aya kadar olan krediler ağırlıklı paya sahiptir. Bu krediler, yükümlülük tarafında, 3 aya kadar olan vade dilimlerinde büyük ölçüde mevduatlar, 3-6 ay arası vade diliminde ise hem mevduatlar hem de piyasalar yoluyla fonlanmaktadır. Vade dilimleri bazında 1 ay ve 1-3 aylık dilimlerin varlık/yükümlülük oranlarının önemli ölçüde düşük olması, bankaların toplamış oldukları kısa vadeli fonları görece uzun vadeli aktiflere plase ettiklerini göstermektedir.

Mevduatın vadesinde 1-3 ay arası vade diliminde yoğunlaşma söz konusudur. Fakat, vadesiz mevduatın tortu oranı ve müşteri sadakati gibi unsurlar dikkate alındığında mevduatın gerçek vadesinin hesaplanandan daha uzun olduğu düşünülmektedir. Öte yandan, yükümlülüklerin gerçek vadesinin hesabında sendikasyon ve seküritizasyon kredilerinin sırasıyla 1 ve 6,5 yıl olan ağırlıklı ortalama vadelerinin dikkate alınması önem arz etmektedir.

Kümülatif bazda hesaplanan YP likidite açıkları net tutarlar bazında yılın ilk yarısında bir önceki yıl sonuna göre önemli ölçüde değişmemiştir. Sektörün toplam YP likidite açığı özellikle büyük ve orta ölçekli mevduat bankalarından kaynaklanmaktadır. Genel olarak varlıkların yükümlülükler oranının artması ve oransal likidite açıklarının azalmış olması likidite riski açısından olumlu bir gelişme olarak değerlendirilmektedir.

Özet olarak, yılın ilk yarısındaki gelişmeler bir bütün olarak değerlendirildiğinde; kredi riski bağlamında tüketici kredileri, kredi kartları ve konut kredileri hacmindeki artış ve eğilimler dikkatle izlenmektedir.