



**BANKACILIK DÜZENLEME VE DENETLEME  
KURUMU**

**TÜRK BANKACILIK SEKTÖRÜ  
KUR RİSKİ DEĞERLENDİRME  
RAPORU**

**II**

**Nisan 2007**

Bu Rapor kamuoyunu bilgilendirme amacıyla, Temmuz 2005- Aralık 2006 dönemine ilişkin Türk bankacılık sektörünün toplulaştırılmış verileri üzerinden hazırlanmış olup, içinde yer alan bilgi ve verilere dayanılarak verilecek yatırım ve benzeri kararların sonuçlarından BDDK sorumlu tutulamaz.

**Görüş ve Önerileriniz İçin:**

Aydan AYDIN İNAN – Denetim II Dairesi (212) 337 71 24 - [ainan@bddk.org.tr](mailto:ainan@bddk.org.tr)

Ela DOĞAN GÖLÖNÜ – Denetim I Dairesi (212) 337 71 23 - [edogan@bddk.org.tr](mailto:edogan@bddk.org.tr)

## İÇİNDEKİLER

<b>TABLO DİZİNİ</b> .....	<b>iii</b>
<b>GRAFİK DİZİNİ</b> .....	<b>iv</b>
<b>KISALTMALAR</b> .....	<b>v</b>
<b>GİRİŞ</b> .....	<b>1</b>
<b>1. YABANCI PARA NET GENEL POZİSYONUNUN GELİŞİMİ</b> .....	<b>3</b>
1.1. Türk Bankacılık Sektörü Yabancı Para Net Genel Pozisyonu .....	3
1.2. Banka Grupları Bazında Yabancı Para Net Genel Pozisyonunun Gelişimi.....	8
1.2.1. Kamu Bankaları.....	8
1.2.2. Özel Bankalar .....	11
1.2.3. Yabancı Bankalar .....	13
1.2.4. Kalkınma ve Yatırım Bankaları .....	15
1.2.5. TMSF Bankası (Birleşik Fon Bankası) .....	17
1.3. Türk Bankacılık Sektörü Yabancı Para Pozisyonunun Döviz Cinsleri İtibariyle Dağılımı.....	18
<b>2. KUR - FAİZ RİSKİ İLİŞKİSİ</b> .....	<b>20</b>
2.1. Türk Bankacılık Sektörünün Aktif-Pasif Yönetimi .....	21
2.2. Türk Bankacılık Sektörünün Yeniden Fiyatlama Dönemine Göre Döviz Bazında Kümülatif GAP Analizi.....	24
<b>3. TÜREV SÖZLEŞMELER</b> .....	<b>26</b>
<b>SONUÇ</b> .....	<b>30</b>

## TABLO DİZİNİ

Tablo 1: Türk Bankacılık Sektöründe Kur Değişimlerinden Kaynaklanan Kar/Zarar .....	5
Tablo 2: Türk Bankacılık Sektörü YPNGP Haftalık Seyri (Bin USD) (01.07.2005-29.12.2006) .....	7
Tablo 3: Kamu Bankaları Grubu YPNGP Haftalık Seyri (Bin USD).....	10
Tablo 4: Özel Bankalar Grubu YPNGP Haftalık Seyri (Bin USD) .....	12
Tablo 5: Yabancı Bankalar Grubu YPNGP Haftalık Seyri (Bin USD) .....	14
Tablo 6: Kalkınma ve Yatırım Bankaları Grubu YPNGP Haftalık Seyri (Bin USD).....	16
Tablo 7: TMSF Bankaları Grubu YPNGP Haftalık Seyri (Bin USD) .....	17
Tablo 8: Bankacılık Sektörü Yabancı Para Pozisyonunun Döviz Cinsleri İtibariyle Dağılımı .....	19
Tablo 9: Türk Bankacılık Sektörünün Yeniden Fiyatlama Dönemine Göre Döviz Bazında GAP Analizi (Bin YTL).....	24

## GRAFİK DİZİNİ

Grafik 1: Türk Bankacılık Sektörü YP Pozisyonunun Haftalık Seyri (01.07.2005-29.12.2006)	3
.....	3
Grafik 2: Yurtdışından Kullanılan YP Krediler.....	5
Grafik 3: Kur Riski İçin Gerekli Sermaye Yükümlülüğü ve Özkaynaklara Oranı .....	6
Grafik 4: Türk Bankacılık Sektörü Bilanço Dışı Pozisyonunun Bileşenleri.....	8
Grafik 5: Kamu Bankalarının Türev İşlemleri .....	9
Grafik 6: Özel Bankaların Türev İşlemleri.....	13
Grafik 7: Yabancı Bankaların Türev İşlemleri.....	13
Grafik 8: USD ve EUR Bazında Bilanço İçi Net Pozisyon .....	18
Grafik 9: 2005 – 2006 USD ve EUR Kuru ile €/ \$ Çapraz Kuru.....	20
Grafik 10: 2005 - 2006 USD ve EUR Getiri Oynaklığı (%) (10 Günlük Hareketli Ortalama)	21
Grafik 11: Döviz Cinslerine Göre Vadeye Duyarlı Fon Akım Tablosu (2005/Aralık- 2006/Haziran).....	22
Grafik 12: Döviz Cinslerine Göre Vadeye Duyarlı Fon Akım Tablosu (2006/Haziran- 2006/Aralık) .....	23
Grafik 13: Türev Sözleşmelerin TP- YP Gelişimi .....	26
Grafik 14: Önem Arzeden Türev Sözleşmelerin Dağılımı (%) – Sağ Eksen Kümüle Pay (Aralık 2006) .....	27
Grafik 15: Önem Arzeden Türev Sözleşmelerin Karşı Taraf Bazında Dağılımı (Bin YTL) (Aralık 2006) .....	27
Grafik 16: Karşı Tarafı Türkiye’de Yerleşikler Olan Önem Arzeden Türev Sözleşmeler (Bin YTL) (Aralık 2006).....	28
Grafik 17: Bankaların Kendi Risk Grubu İle Gerçekleştirdikleri Önem Arzeden Türev Sözleşmeler (Aralık 2006) .....	28

## KISALTMALAR

<b>CHF</b>	: İsviçre Para Birimi
<b>DE</b>	: Döviz Endeksli
<b>DEK</b>	: Döviz Endeksli Kredi
<b>EUR</b>	: Avrupa Birliği Para Birimi
<b>GBP</b>	: İngiltere Para Birimi
<b>JPY</b>	: Japonya Para Birimi
<b>OM</b>	: Off-shore Merkezlerde Kurulu Mali Kuruluşlar
<b>PAOA</b>	: Para Alım Opsiyon Alım
<b>PAOS</b>	: Para Alım Opsiyon Satım
<b>PSOA</b>	: Para Satım Opsiyon Alım
<b>PSOS</b>	: Para Satım Opsiyon Satım
<b>SD</b>	: On Shore Merkezlerde Kurulu Mali Olmayan Kuruluşlar
<b>SM</b>	: On Shore Merkezlerde Kurulu Mali Kuruluşlar
<b>SPAL</b>	: Swap Para Alım
<b>SPSA</b>	: Swap Para Satım
<b>TCMB</b>	: Türkiye Cumhuriyet Merkez Bankası
<b>TMSF</b>	: Tasarruf Mevduatı Sigorta Fonu
<b>TP</b>	: Türk Parası
<b>USD</b>	: Amerika Birleşik Devletleri Para Birimi
<b>VDAL</b>	: Vadeli Döviz Alım (Forward)
<b>VDSA</b>	: Vadeli Döviz Satım (Forward)
<b>YP</b>	: Yabancı Para
<b>YPNGP</b>	: Yabancı Para Net Genel Pozisyonu

## GİRİŞ

Ülkemizin yakın geçmişinde yaşadığı ekonomik krizlerden edindiği deneyimler ve dalgalı kur rejiminin uygulandığı mevcut makroekonomik ortam, kur riskinin ekonominin tüm birimlerince özel bir şekilde değerlendirilip izlenmesini gerekli kılmaktadır.

Bu rapor, BDDK tarafından Haziran 2006'da, Mayıs-Haziran dalgalanmalarının hemen ardından yayınlanan Türk Bankacılık Sektörü Kur Riski Değerlendirme Raporu'nun devamı niteliğinde olup, kamuoyunu bankacılık sektörünün<sup>1</sup> kur riskleri konusunda bilgilendirmeyi amaçlamaktadır.

2006 yılı Mayıs-Haziran ayı dalgalanmaları sonrasında, hızı yavaşlamakla beraber sektör büyümesini sürdürmüştür. Krediler, dalgalanmanın hemen ertesinde yaşanan kısa süreli bir azalmayı takiben 2006 yılsonunda, 2005 yılsonuna kıyasla %40 oranında artmıştır.

Türk bankacılık sektörünün taşıdığı bilanço içi pozisyonun banka grupları bazında detayı incelendiğinde, özel bankalar ve yabancı bankalar gruplarının incelenen dönemin tamamında açık (kısa) pozisyonda buldukları, diğer banka gruplarının ise dönemsel olarak açık veya fazla (uzun) pozisyon buldukları görülmektedir. Bankalarca ağırlıklı olarak kredi ve menkul değer şeklinde tutulan dövizde endeksli varlıklar da bilanço içi açık pozisyonun azaltılmasına katkı yapmaktadır. Dövizde endeksli pozisyonun yaklaşık %85'i kredilerden, yaklaşık %15'i ise dövizde endeksli kamu borçlanma senetlerinden oluşmaktadır. Sektörde taşınan (dövizde endeksli pozisyon dahil) bilanço içi açık pozisyonun ise türev işlemler yoluyla dengeye getirildiği, böylelikle bankaların kur riskinden korunmaya çalıştıkları gözlenmektedir. Bankacılık sektörünün gruplar bazında açık pozisyonunun haftalık gelişimi raporun ilk bölümünü oluşturmaktadır.

Sektör kaynaklarının kısa vadelerde yoğunlaşmasından kaynaklanan vade uyumsuzluğu sorunu devam etmektedir. 2006 yılı Haziran döneminde kaynaklar ağırlıklı olarak 1 ay gibi çok kısa bir vadede iken, kullandırmalar özellikle 12 aydan uzun vadede yoğunlaşmıştır. Diğer taraftan yeniden fiyatlandırma dönemine göre varlık ve yükümlülük yapıları incelendiğinde Bankaların TP ve USD bazında faiz riskine maruz oldukları anlaşılmaktadır.

Türk bankacılık sektörünün 2006 yılının ikinci yarısında aktif pasif yönetimi stratejisi, 2006 yılının ilk yarısına göre piyasa koşulları ve banka tercihleri doğrultusunda farklılaşmış; önceki döneme kıyasla yaratılan kaynakların vadesi uzarken kullandırmaların vadesi

---

<sup>1</sup> Katılım Bankaları rapor kapsamına dahil değildir.

kısalmıştır. Sektörün vadeye duyarlı fon akımları ile yeniden fiyatlandırma dönemine göre döviz bazında GAP analizine raporun ikinci bölümünde yer verilmiştir.

İlgili dönemde, bilanço içi açık pozisyonların kapatılması ve genel olarak kur riskinden korunmaya yönelik olarak, çoğunlukla özel ve yabancı bankalar olmak üzere hemen hemen tüm gruplar tarafından türev araçlara başvurulduğu görülmektedir. Türev araçların detayına raporun üçüncü bölümünde yer verilmiştir.

2006 yılı Mayıs-Haziran ayı dalgalanmalarının hemen ardından hazırlanan önceki raporda da belirtildiği üzere, bankalar türev işlemlerde yoğun olarak swap işlemlerine başvurmuşlardır. Swap işlemlerini takiben en fazla başvuru yapılan işlemler ise forward ve opsiyonlardır.

2006 yılı Mayıs-Haziran ayı dalgalanmaları sonrasında gelinen noktadaki veriler, bankaların geçmişe kıyasla YTL ve yabancı para cinsinden varlık ve yükümlülükleri arasındaki dengeyi çok daha dikkatle takip ettiklerini, yeni finansal ürünlerden de yararlanarak bilançolarını olumsuz senaryolara karşı korumaya aldıklarını göstermektedir. Söz konusu dönemde kurlardaki artışın banka bilançolarına etkisinin sınırlı bir düzeyde kalmasında, bilanço içinde taşınan açık pozisyondan kaynaklanan kur riskinin çeşitli türev finansal araçlarla sınırlanmış olması etkili olmuştur.

Diğer taraftan, bankaların kredi müşterisi durumunda olan şirketler kesiminin yurtdışından kullandığı krediler nedeniyle üstlendiği kur riski, dolaylı bir kredi riskine işaret etmektedir. Benzer şekilde, bankaların kredi müşterilerine kullandırdığı Döviz Endeksli Krediler (DEK) ve bankacılık kesiminin yurtdışı teşkilatı aracılığıyla kullandırdığı krediler nedeniyle karşı karşıya olduğu kredi riski de aynı şekilde devam etmektedir. Bu risklerin şirketler kadar bankalarca da yakından takip edilmesi ve yönetilmesi gerektiği düşünülmektedir.

Bu çalışmada bankacılık sektörünün döviz pozisyonu gelişmeleri ve kur kaynaklı riskleri hakkında kamuoyuna bilgi verilmesi amaçlanmaktadır. Bu amaçtan hareketle, Türk bankacılık sektörünün yabancı para net genel pozisyonunun (YPNGP) Temmuz 2005-Aralık 2006 dönemine ilişkin haftalık bazda izlediği seyir, banka grupları bazında analiz edilmiş, sektörün varlık ve yükümlülüklerinin vade dağılımı ve faiz riski incelenmiş, türev sözleşmelere ilişkin kamuoyuna detaylı bilgi sunulmaya gayret edilmiştir. Rapor içinde kullanılan veriler BDDK veri tabanında yer alan haftalık ve aylık veriler, kurlar ise TCMB kurlarıdır.

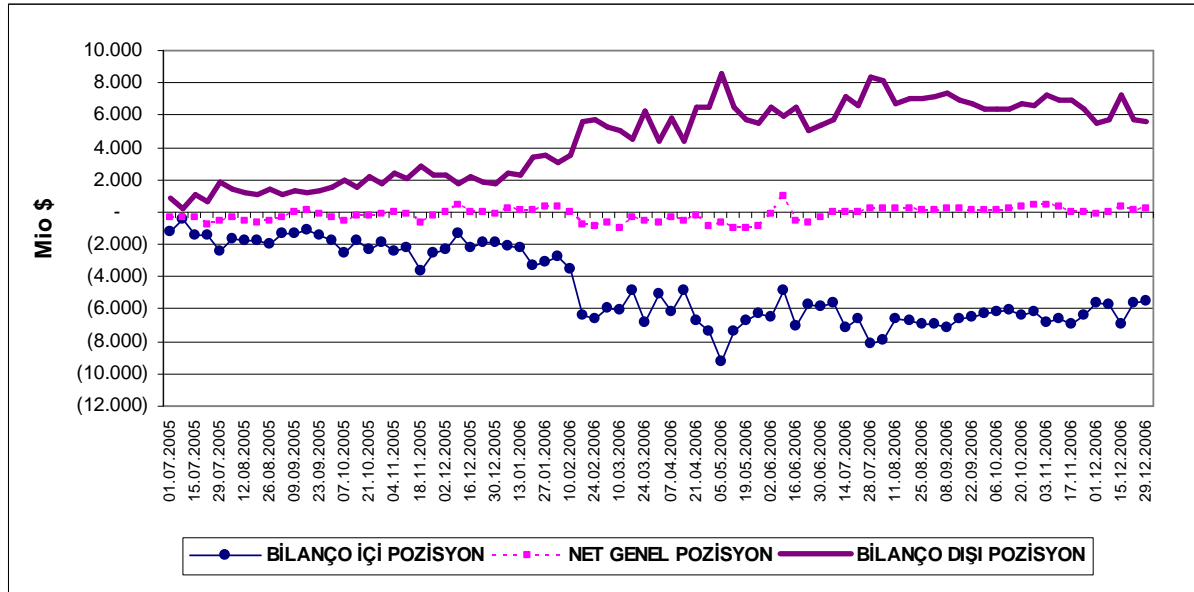
Bankaların yer aldıkları gruplar belirlenirken, satış süreci tamamlanan bankalar satış sonrası yer aldıkları gruplar içinde değerlendirilmiş ve verilerin dönemsel olarak karşılaştırılabilirliğinin ve tutarlılığının sağlanması amacıyla geçmişe yönelik olarak da söz konusu gruplandırılmaya sadık kalınmıştır.

# 1. YABANCI PARA NET GENEL POZİSYONUNUN GELİŞİMİ

## 1.1. Türk Bankacılık Sektörü Yabancı Para Net Genel Pozisyonu

Türk bankacılık sektörünün Temmuz 2005- Aralık 2006 dönemine ilişkin Yabancı Para Net Genel Pozisyonu (YPNGP) incelendiğinde genel olarak net pozisyonun sifıra yakın (bir başka deyişle döviz cinsinden varlık ve yükümlülüklerin birbirine yakın) olduğu görülmektedir. Sektörün bilanço içi pozisyonun, bilanço dışı pozisyonun ve nihayetinde yabancı para net genel pozisyonunun gelişimi aşağıdaki grafikte sunulmaktadır.

**Grafik 1: Türk Bankacılık Sektörü YP Pozisyonunun Haftalık Seyri (01.07.2005-29.12.2006)**



Sektörün yabancı para pozisyonu genel olarak değerlendirildiğinde;

- 2005 yılsonu itibariyle 84,4 milyon USD olan net açık pozisyon tutarı, 2006 yılsonu itibariyle 184 milyon USD tutarında fazla pozisyona dönüşmüştür.

- Sektörün YPNGP'si 2005 yılının ikinci yarısında değişkenlik göstermekle beraber çoğunlukla negatif iken, 2006 yılının ilk yarısında genel olarak negatif, ikinci yarısında ise genel olarak pozitifdir. İncelenen dönemde bankacılık sektörünün en yüksek net genel pozisyon açığı 1.027 milyon USD ile 10.3.2006 haftasında, en yüksek net genel pozisyon fazlası ise 973 milyon USD ile 09.06.2006 haftasında gözlenmiştir.

- Türk bankacılık sektörünün bilanço içi pozisyonu incelenen haftaların tamamında negatif bakiye arz etmekte, diğer bir ifadeyle bilanço içi döviz varlıkları bilanço içi döviz yükümlülüklerinden daha düşük gerçekleşmektedir. Buna karşılık sektör bilanço dışında fazla pozisyon taşımakta, bilanço içinde taşınan açık pozisyon, bilanço dışı fazla pozisyon ile kapatılmaktadır.

- Bilanço ii aık pozisyon, 05.05.2006 tarihindeki 9.221 milyon USD ve 28.07.2006 tarihindeki 8.091 milyon USD'lik bakiyeleri ile en yksek noktasına ulařırken, bilano dıřı pozisyonlar en yksek deęerlerine aynı tarihlerde sırasıyla 8.554 milyon USD ve 8.244 milyon USD ile ulařmıřtır. Temmuz 2006'dan yılsonuna kadar olan dnemde bilano ii aıęın ve bilano dıřı fazlanın genel olarak yatay bir trend izledięi grlmektedir. Bilano ii aık pozisyon tutarını nemli lde etkileyen dvize endeksli varlıkların ise sektrde takas kaęıtları olarak bilinen ve 2001 krizinden sonra ihra edilmiř olan dvize endeksli kamu borlanma senetlerinin Haziran 2006 dneminde itfa edilmesinin etkisiyle azaldıęı grlmřtr.

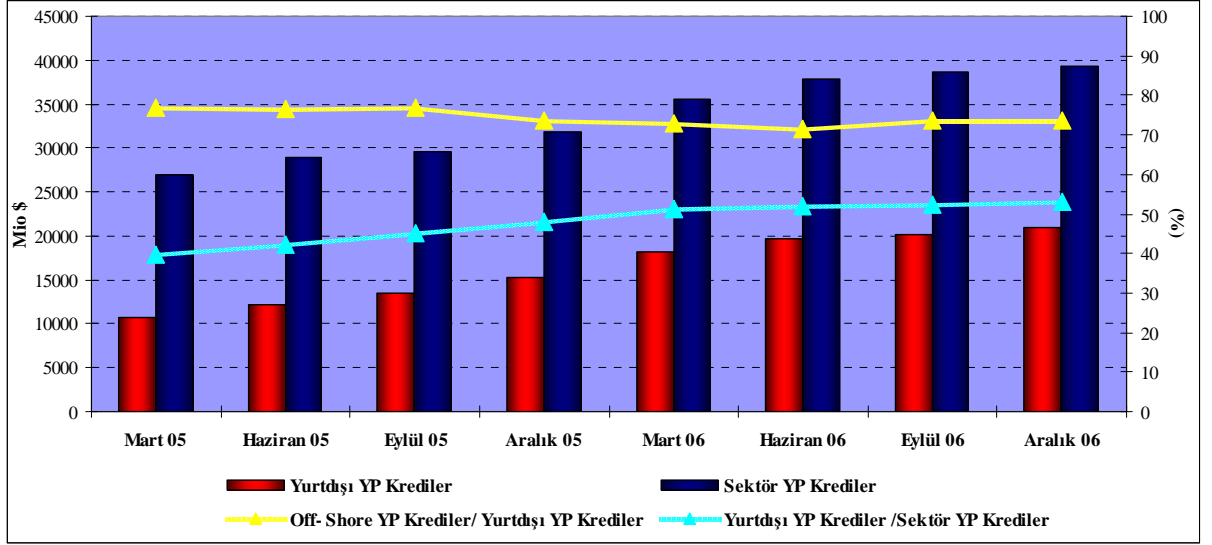
- Sektrn bilano ii aık pozisyonu ile bilano dıřı kapalı pozisyonundaki artıř ve azalıřlar aynı ynde gerekleřmektedir. 2005 yılsonuna kıyasla 2006 yılı sonunda bilano ii aık pozisyonda %190 oranında, bilano dıřı fazla pozisyonda ise %220 oranında artıř gerekleřmiřtir.

- Sektrn YPNGP'sini nemli lde etkileyen zel bankalar grubu genel olarak aık pozisyonda alıřırken, yabancı bankaların zellikle Mayıs sonundan itibaren, kamu bankaları ile kalkınma ve yatırım bankalarının ise incelenen dnem boyunca genel olarak fazla pozisyonda bulunmaları neticesinde, sektrn Temmuz 2006'dan itibaren nette fazla pozisyonda bulunduęu gzlenmiřtir.

- Trkiye'deki yasal dzenlemeler gereęi bankaların yurtii teřkilatları ancak dviz kazandırıcı faaliyetleri bulunan kiři ve kurumlara dviz kredisi kullanılabilmektedir. te yandan, dvize endeksli krediler (DEK) ile bankaların yurtdıřı teřkilatları tarafından Trkiye'de yerleřiklere kullanılan dviz kredileri iin benzeri bir sınırlama bulunmamaktadır. Bu nedenle, dviz kazandırıcı faaliyeti bulunmayanlara kullanılan dvize endeksli krediler veya bankaların yurtdıřı řubeleri aracılıęı ile kullanılan dviz kredileri, mřteriler iin yarattıkları kur riskinin tesinde bankalar iin kredi riskini artıran bir unsur olarak deęerlendirilmelidir.

- Bankaların yurtdıřı řubelerinden kullanılan YP kredilerin miktarı 2006 yılsonu itibariyle, Haziran sonuna kıyasla USD bazında yaklaşık %5 oranında artarak 20 milyar USD'den 21 milyar USD'ye ykselmiřtir. Bu tutar, bankalarca kullanılan toplam YP kredilerin %53'n oluřurmaktadır. Yurtdıřından kullanılan kredilerin %74' (15,4 milyar USD) ise off-shore řubeler aracılıęıyla kullanılmıřtır. Yurtdıřından kullanılan bu kredilerin ne kadarlık kısmının Trkiye'de yerleřik dviz geliri olmayan kiřilere kullanıldıęı tam olarak bilinmemekle birlikte, bu risklerin krediyi kullananlar kadar bankalarca da yakından takip edilmeli ve ynetilmelidir.

**Grafik 2: Yurtdışından Kullanılan YP Krediler**



- Öte yandan Mayıs-Haziran 2006 döneminde piyasalarda yaşanan dalgalanma ve kur artışının bankaların karlılıklarına etkileri incelendiğinde;

- Bilanço içi açık pozisyondan kaynaklanan kambiyo zararlarının dövizde endeksli varlıkların değer artış kazançları ve türev işlemlerden sağlanan karlar ile sınırlandırıldığı,
- Devam eden süreçte kurların gerilemesi ve sektörün bilanço içi açık pozisyonundaki azalmaya bağlı olarak kambiyo zararlarının da azaldığı,

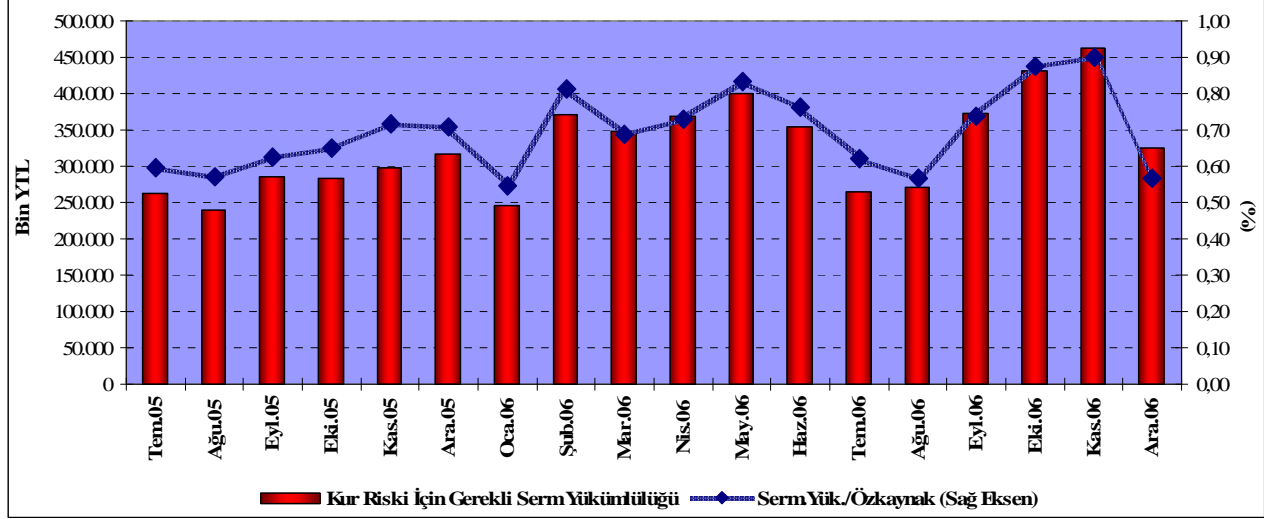
görülmüştür.

**Tablo 1: Türk Bankacılık Sektöründe Kur Değişimlerinden Kaynaklanan Kar/Zarar**

Milyon YTL	NET KAMBIYO KARI/ZARARI	DÖVİZE ENDEKSİLİ VARLIKLAR DEĞER ARTIŞ KAZANCI	NET TÜREV İŞLEMLER KARI/ZARARI	KUR DEĞİŞİMİNDEN KAYNAKLANAN TOPLAM ZARAR
Ocak 2006	108	368	152	628
Şubat 2006	395	7	28	430
Mart 2006	-141	102	133	94
Nisan 2006	-12	150	143	281
Mayıs 2006	-3.371	1.914	1.106	-351
Haziran 2006	-3.588	2.208	1.234	-146
Temmuz 2006	-2.300	1.685	648	33
Ağustos 2006	-1.903	1.519	480	96
Eylül 2006	-2.312	1.792	625	105
Ekim 2006	-1.721	1.518	387	184
Kasım 2006	-1.920	1.709	350	139
Aralık 2006	-1.469	1.401	199	131

- Piyasa riski kapsamında bankacılık sektörünün maruz kaldığı kur riski için hesaplanan sermaye yükümlülüğü 2005 yıl sonunda 317.412 bin YTL iken 2006 yıl sonunda 324.360 bin YTL olarak gerçekleşmiştir. Türk bankacılık sektörünün maruz kaldığı kur riski için ayrılan sermaye miktarını dönemler itibariyle gösteren grafik aşağıda verilmektedir.

**Grafik 3: Kur Riski İçin Gerekli Sermaye Yükümlülüğü ve Özkaynaklara Oram**



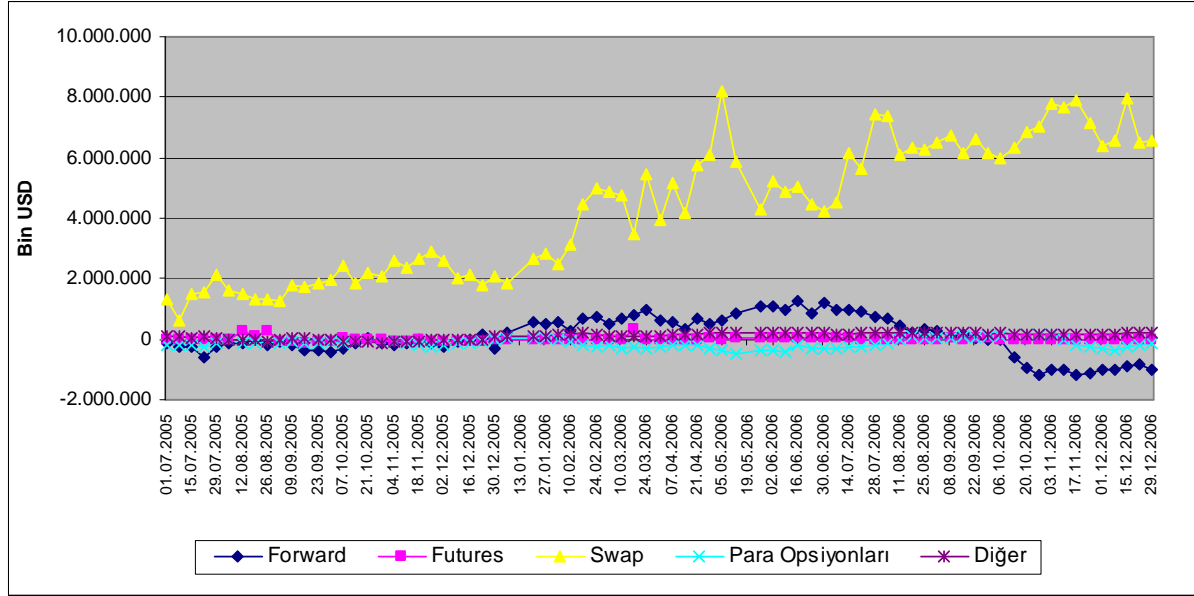
- Grafikten de görüleceği üzere piyasa riski kapsamında kur riski için ayrılan sermaye tutarının özkaynaklara oranı incelenen dönemde %1'i geçmemiştir.

**Tablo 2: Türk Bankacılık Sektörü YPNGP Haftalık Seyri (Bin USD) (01.07.2005-29.12.2006)**

	Bilanço İçi			Bilanço Dışı Pozisyon	Türev İşlemler (Net)					Net Pozisyon	Özkaynak	YPNGP/Özkaynaklar	
	Bilanço Pozisyon	İç Poz. (DE hariç)	Döviz Endekslili (DE) Poz.		İki güne kadar vadeli	Forward	Futures	Swap	Para Opsiyonlar				Diğer
01.07.2005	-1.194.045	-9.909.597	8.715.552	856.898	-197.713	-143.118	3.384	1.328.252	-209.886	75.980	-337.147	31.511.957	-1,1%
08.07.2005	-480.143	-9.081.259	8.601.115	177.262	-82.050	-241.871	7.744	628.528	-216.030	80.942	-302.881	31.014.611	-1,0%
15.07.2005	-1.408.126	-10.219.802	8.811.677	1.072.603	18.828	-270.223	6.857	1.484.336	-198.337	31.143	-335.522	31.011.393	-1,1%
22.07.2005	-1.473.365	-10.315.930	8.842.566	638.434	-128.454	-573.023	-7.967	1.532.817	-268.892	83.952	-834.931	31.226.490	-2,7%
29.07.2005	-2.429.623	-11.192.453	8.762.830	1.854.086	65.661	-253.522	-7.583	2.129.627	-133.883	53.786	-575.537	33.120.469	-1,7%
05.08.2005	-1.681.427	-10.577.972	8.896.545	1.386.151	-1.069	-160.129	-21.852	1.610.565	-33.430	-7.934	-295.276	31.550.101	-0,9%
12.08.2005	-1.793.469	-10.774.047	8.980.578	1.227.516	-273.949	-155.502	292.384	1.514.442	-116.345	-33.514	-565.953	31.647.912	-1,8%
19.08.2005	-1.765.255	-10.622.112	8.856.857	1.138.981	-98.335	-47.981	125.116	1.297.259	-128.646	-8.431	-626.274	30.795.561	-2,0%
26.08.2005	-1.946.534	-10.840.025	8.893.491	1.436.828	91.660	-170.532	280.276	1.347.859	-57.441	-54.996	-509.706	30.917.689	-1,6%
02.09.2005	-1.352.703	-10.481.187	9.128.485	1.043.234	25.454	-74.672	-49.103	1.265.892	-109.169	-15.167	-309.469	33.862.642	-0,9%
09.09.2005	-1.296.079	-10.311.081	9.015.002	1.339.569	-85.614	-222.732	-101.460	1.806.680	-96.529	39.223	43.490	32.140.766	0,1%
16.09.2005	-1.115.177	-10.132.641	9.017.463	1.165.571	-18.942	-371.003	-107.835	1.749.615	-123.655	37.391	50.393	32.151.060	0,2%
23.09.2005	-1.491.959	-10.610.949	9.118.990	1.349.404	56.409	-351.416	-77.116	1.848.034	-126.572	66	-142.555	32.270.232	-0,4%
30.09.2005	-1.809.261	-10.935.334	9.126.073	1.492.081	117.189	-421.224	-62.986	1.979.951	-91.990	-28.859	-317.179	33.990.989	-0,9%
07.10.2005	-2.552.451	-11.700.527	9.148.076	1.961.977	59.584	-307.397	15.761	2.400.962	-139.610	-67.323	-590.474	32.041.874	-1,8%
14.10.2005	-1.756.398	-10.993.808	9.237.410	1.493.530	-84.452	-136.683	3.267	1.863.644	-64.584	-87.661	-262.868	31.757.139	-0,8%
21.10.2005	-2.314.589	-11.599.577	9.284.988	2.121.851	70.676	32.683	-139	2.180.316	-77.556	-84.128	-192.738	31.978.899	-0,6%
28.10.2005	-1.859.185	-11.303.192	9.444.006	1.749.969	26.500	-122.342	-4.183	2.081.637	-107.783	-123.860	-109.216	32.340.842	-0,3%
04.11.2005	-2.375.657	-11.817.611	9.441.955	2.350.786	168.383	-198.553	-84.240	2.581.978	-53.317	-63.465	-24.871	34.630.264	-0,1%
11.11.2005	-2.179.753	-11.499.342	9.319.590	2.055.688	79.227	-118.520	-57.110	2.362.333	-120.851	-89.392	-142.065	32.596.613	-0,4%
18.11.2005	-3.565.768	-13.052.127	9.486.359	2.841.763	474.135	-18.627	-31.614	2.671.669	-204.709	-49.091	-724.004	32.822.427	-2,2%
25.11.2005	-2.510.283	-12.053.282	9.542.998	2.312.082	-149.843	-140.407	-50.242	2.905.109	-239.989	-12.545	-198.201	30.705.409	-0,6%
02.12.2005	-2.241.722	-11.819.898	9.578.176	2.268.837	117.211	-236.640	-51.466	2.623.308	-172.765	-10.841	-127.115	32.058.274	0,1%
09.12.2005	-1.341.517	-10.992.118	9.650.601	1.749.637	2.991	-84.301	-49.977	2.029.759	-128.730	-20.105	408.121	32.095.787	1,3%
16.12.2005	-2.178.925	-11.857.075	9.678.149	2.148.982	244.141	-45.722	-64.758	2.164.561	-128.625	-20.616	-29.943	34.632.977	-0,1%
23.12.2005	-1.888.318	-11.520.189	9.631.871	1.845.098	60.917	145.749	-71.616	1.784.017	-49.350	-24.619	-43.220	32.586.331	-0,1%
30.12.2005	-1.857.926	-11.642.606	9.784.680	1.760.688	-53.404	-329.208	-32.866	2.075.959	-10.597	110.323	-97.238	33.343.296	-0,3%
06.01.2006	-2.100.672	-11.952.438	9.851.766	2.339.043	192.048	216.538	-22.116	1.829.382	23.056	100.136	238.371	33.651.347	0,7%
20.01.2006	-3.270.047	-13.104.999	9.834.952	3.397.096	67.782	568.537	-24.536	2.655.407	24.248	105.659	127.049	33.636.579	0,4%
27.01.2006	-3.090.619	-12.995.849	9.905.231	3.462.760	-5.366	487.166	-15.706	2.819.835	59.035	117.796	372.141	33.973.289	1,1%
03.02.2006	-2.671.277	-12.614.493	9.943.216	3.009.293	-139.050	549.649	-11.194	2.475.457	142	134.288	338.015	34.462.004	1,0%
10.02.2006	-3.493.285	-13.464.874	9.971.588	3.504.256	32.651	247.336	-22.037	3.143.846	-56.610	159.071	10.970	34.095.585	0,0%
17.02.2006	-6.299.317	-16.330.714	10.030.714	5.495.365	395.661	657.945	-16.848	4.474.480	-211.603	195.729	-803.952	34.220.942	-2,3%
24.02.2006	-6.575.153	-16.727.398	10.152.245	5.659.180	9.702	725.923	-15.550	4.991.891	-235.769	182.984	-915.972	34.887.978	-2,6%
03.03.2006	-5.890.784	-16.151.678	10.260.894	5.264.512	-10.158	501.377	-9.660	4.875.223	-212.746	120.478	-626.272	37.902.842	-1,7%
10.03.2006	-6.035.971	-16.320.514	10.284.543	5.009.385	-171.989	670.892	-11.340	4.728.286	-285.225	78.760	-1.026.585	34.714.602	-3,0%
17.03.2006	-4.774.190	-15.122.795	10.348.605	4.470.882	88.052	772.146	-336.375	3.449.300	-271.292	96.306	-303.302	35.097.908	-0,9%
24.03.2006	-6.781.750	-16.682.518	9.900.768	6.204.732	40.906	968.501	-21.272	5.432.172	-298.943	83.368	-577.018	35.160.464	-1,6%
31.03.2006	-4.986.133	-15.054.139	10.068.006	4.331.937	-65.351	624.215	-30.484	3.945.775	-264.040	121.822	-654.196	37.795.195	-1,7%
07.04.2006	-6.073.595	-16.243.428	10.169.833	5.741.607	88.614	571.531	-33.325	5.185.213	-211.241	140.816	-331.988	35.491.495	-0,9%
14.04.2006	-4.873.041	-15.145.933	10.272.892	4.332.651	-116.356	348.646	-31.342	4.154.962	-178.243	154.985	-540.391	35.194.518	-1,5%
21.04.2006	-6.676.426	-17.175.097	10.498.671	6.417.933	130.739	670.927	-33.302	5.719.198	-207.841	138.211	-258.494	35.880.115	-0,7%
28.04.2006	-7.340.862	-17.168.051	9.827.189	6.436.276	-68.004	527.022	15.668	6.088.643	-313.684	186.630	-904.586	38.358.809	-2,4%
05.05.2006	-9.220.896	-19.099.203	9.878.306	8.553.967	-95.537	617.726	9.595	8.187.345	-390.170	225.007	-666.929	36.209.384	-1,8%
12.05.2006	-7.451.398	-17.676.130	10.224.732	6.489.839	36.128	858.521	33.758	5.835.884	-476.103	201.651	-961.559	35.220.270	-2,7%
26.05.2006	-6.269.472	-16.156.360	9.886.889	5.427.699	195.951	1.079.707	50.826	4.295.535	-397.707	203.387	-841.773	31.100.527	-2,7%
02.06.2006	-6.486.489	-16.240.578	10.004.089	6.397.878	244.289	1.075.233	63.679	5.212.064	-391.832	194.445	-88.611	31.316.896	-0,3%
09.06.2006	-4.873.287	-14.895.413	10.022.127	5.846.431	175.140	946.511	62.230	4.888.188	-415.393	189.756	973.144	29.416.860	3,3%
16.06.2006	-6.991.884	-15.082.845	8.090.961	6.451.091	105.585	1.280.086	62.403	5.019.609	-206.970	190.377	-540.793	28.548.781	-1,9%
23.06.2006	-5.728.795	-13.911.718	8.183.124	5.118.344	-78.700	829.117	62.398	4.457.131	-339.789	188.188	-610.451	26.195.475	-2,3%
30.06.2006	-5.728.401	-13.570.974	7.842.373	5.379.249	75.309	1.190.171	28.321	4.205.075	-309.129	189.502	-349.152	28.898.156	-1,2%
07.07.2006	-5.564.488	-13.481.675	7.917.187	5.577.553	162.862	994.588	23.761	4.521.654	-308.174	182.861	13.065	27.189.103	0,0%
14.07.2006	-7.115.855	-15.049.092	7.933.236	7.097.122	43.231	958.052	26.729	6.162.839	-276.489	182.759	-18.733	27.318.142	-0,1%
21.07.2006	-6.573.533	-14.518.625	7.945.092	6.594.161	78.521	912.288	8.166	5.646.947	-248.714	196.952	20.627	27.725.231	0,1%
28.07.2006	-8.091.318	-16.003.394	7.912.076	8.244.162	37.105	753.711	-9.697	7.449.914	-192.508	205.636	152.843	28.575.183	0,5%
04.08.2006	-7.851.144	-15.728.767	7.877.623	8.026.512	-78.155	668.658	-6.176	7.369.305	-131.704	204.583	175.368	31.577.120	0,6%
11.08.2006	-6.553.042	-14.393.942	7.840.900	6.719.828	52.499	446.882	-5.137	6.068.570	-46.933	203.947	166.786	32.277.481	0,5%
18.08.2006	-6.744.523	-14.555.706	7.811.183	6.996.423	153.688	222.847	-12.102	6.353.107	75.333	203.551	251.900	33.062.785	0,8%
25.08.2006	-6.921.272	-14.672.898	7.751.626	7.057.363	170.266	355.000	-455	6.268.087	62.778	201.687	136.091	32.481.705	0,4%
01.09.2006	-6.997.823	-14.829.017	7.831.194	7.109.263	100.562	271.556	8.890	6.490.579	24.366	213.310	111.440	33.499.175	0,3%
08.09.2006	-7.146.052	-14.878.043	7.731.992	7.308.258	135.087	126.210	12.742	6.764.689	59.783	209.747	162.206	32.764.197	0,5%
15.09.2006	-6.566.999	-14.306.265	7.739.266	6.822.317	197.373	169.782	8.307	6.138.591	94.822	213.442	255.318	33.023.215	0,8%
22.09.2006	-6.650.831	-14.647.625	7.996.794	6.784.558	-124.792	22.226	20.900	6.603.836	48.725	213.662	133.728	33.223.751	0,4%
29.09.2006	-6.238.978	-14.096.485	7.857.507	6.336.590	-64.184	-9.328	10.035	6.137.119	80.279	182.669	97.612	33.971.108	0,3%
06.10.2006	-6.190.498	-14.020.429	7.829.931	6.312.126	95.773	-40.672	-14.702	5.970.773	96.912	204.042	121.628	33.098.848	0,4%
13.10.2006	-6.042.962	-13.709.947	7.666.986	6.270.671	215.721	-592.489	-16.518	6.347.786	146.233	169.937	2		

- Bilanço içi açık pozisyonunu bilanço dışı işlemler ile dengeleyen sektörde, bilanço dışı işlemlerin önemli kısmını swap sözleşmeleri oluşturmaktadır. Swap işlemlerinden kaynaklanan bilanço dışı pozisyon 31.12.2006 tarihi itibariyle 6.545 milyon USD seviyesine ulaşmıştır.

**Grafik 4: Türk Bankacılık Sektörü Bilanço Dışı Pozisyonunun Bileşenleri**



Yukarıdaki grafikten de görüleceği üzere, Türk bankacılık sektörünün bilanço dışı pozisyonuna en fazla etki yapan türev ürün swap işlemleridir. Swap işlemleri 2006 yılında 2005 yılından daha fazla kullanılmaya başlanmıştır. Dalgalanmanın yaşandığı Mayıs- Haziran 2006 döneminde swap işlemleri dalgalı bir seyir izlerken, forward işlemlerinde ise artış yönünde bir hareket söz konusu olmuştur. Ocak-Eylül 2006 döneminde forward işlemlerinde nette alıcı durumunda olan bankalar, bu tarihten itibaren tekrar satıcı konumuna geçmişlerdir. Öte yandan, Türk bankacılık sektöründe nette negatif seyreden para opsiyonları Ağustos 2006'dan itibaren pozitif dönmüş, Kasım 2006 döneminden sonra tekrar negatif seyir izlemeye başlamıştır (Tablo 2).

## 1.2.Banka Grupları Bazında Yabancı Para Net Genel Pozisyonunun Gelişimi

### 1.2.1. Kamu Bankaları

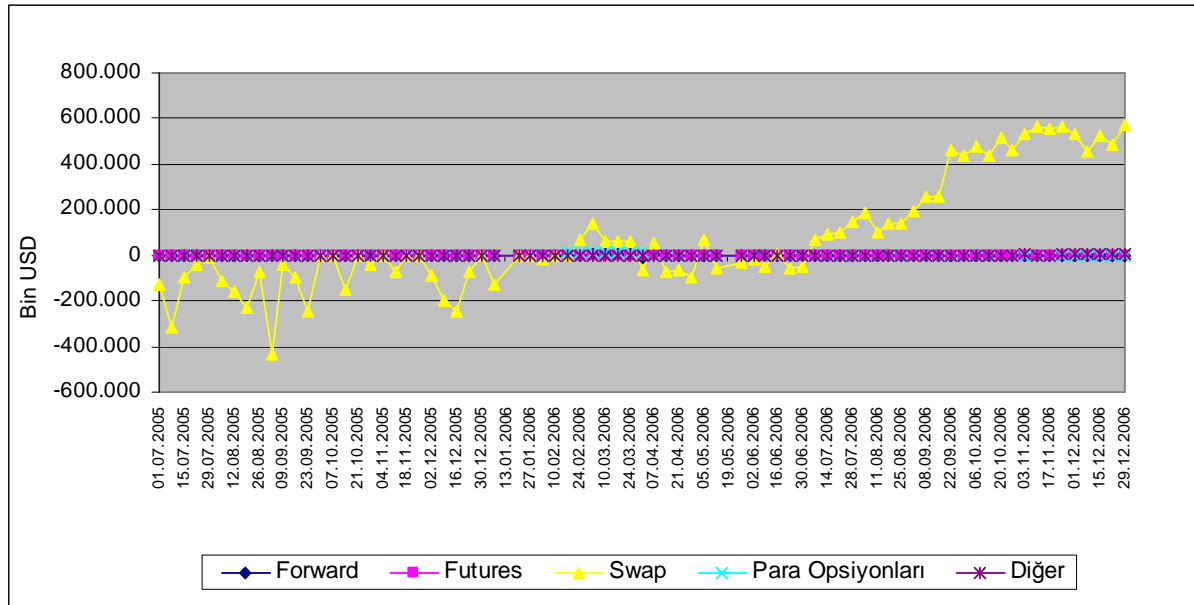
Kamu bankalarının incelenen dönem içinde genel olarak fazla pozisyon ile çalıştıkları görülmektedir. Ancak, 31.03.2006, 28.04.2006, 05.05.2006 ve 23.06.2006 haftalarında Net Genel Pozisyonda açık vermişlerdir. Bilanço içi pozisyonun, genel seyrinin aksine, özellikle 2006 yılı Nisan ayının son haftasında açık vermesi ve aynı dönemde bilanço dışında da açık

pozisyon bulunması sonucu, kamu bankalarının açık pozisyonu 167 milyon USD ile en yüksek düzeyine ulaşmıştır. Kamu bankalarının Ağustos 2006'nın son haftasından itibaren Aralık ayı sonuna kadar bilanço içinde açık pozisyon taşıdıkları görülmektedir.

Temmuz 2006 'dan itibaren pozitif seyretmeye başlayan bilanço dışı pozisyon, bilanço içi pozisyonun negatife döndüğü 25.08.2006 tarihinden sonra, söz konusu bilanço içi açık pozisyona paralel olarak artış göstermiştir. Bilanço dışı pozisyon 2005 yılsonunda 470 bin USD açıkta iken 2006 yılsonunda 586.270 bin USD fazla olarak gerçekleşmiştir.

Kamu bankaları tarafından en yoğun olarak kullanılan türev işlem, sektöre paralel olarak swap işlemleridir. 2006 yılı Temmuz ayından itibaren YP swap para alım sözleşmelerine swap para satım sözleşmelerinden daha fazla taraf olunmuş, işlemlerin hacminde de artış görülmüştür.

**Grafik 5: Kamu Bankalarının Türev İşlemleri**



**Tablo 3: Kamu Bankaları Grubu YPNGP Haftalık Seyri (Bin USD)**

	Bilanço İçi Pozisyon	Bil. İçi Poz. (DE hariç)	Döviz Endeksi (DE) Poz.	Bilanço Dışı Pozisyon	Türev İşlemler (Net)					Net Pozisyon	Özkaynak	YPNGP/ Özkaynaklar		
					İki güne kadar vadeli		Forward	Futures	Swap				Para Opsiyonlar	Diğer
01.07.2005	269.495	-1.564.168	1.833.663	-130.663	-921	0	0	-129.742	0	0	138.831	7.448.012	1,9%	
08.07.2005	417.210	-1.356.185	1.773.394	-312.225	5.959	0	0	-318.184	0	0	104.985	7.330.932	1,4%	
15.07.2005	238.618	-1.559.069	1.797.688	-99.743	187	0	0	-99.931	0	0	138.875	7.477.727	1,9%	
22.07.2005	118.856	-1.646.370	1.765.226	-43.887	-4.019	0	0	-39.868	0	0	74.969	7.524.743	1,0%	
29.07.2005	95.948	-1.642.946	1.738.894	-9.399	8	0	0	-9.407	0	0	86.549	7.524.572	1,2%	
05.08.2005	237.430	-1.533.264	1.770.693	-117.787	-1.949	0	0	-115.838	0	0	119.642	7.579.986	1,6%	
12.08.2005	262.363	-1.529.955	1.792.317	-157.971	2.117	0	0	-160.088	0	0	104.391	7.663.682	1,4%	
19.08.2005	286.168	-1.453.291	1.739.459	-228.850	-1.442	0	0	-227.408	0	0	57.318	7.427.114	0,8%	
26.08.2005	144.701	-1.603.387	1.748.087	-74.302	1.994	0	0	-76.296	0	0	70.398	7.446.817	0,9%	
02.09.2005	552.750	-1.230.632	1.783.382	-426.404	6.741	0	0	-433.145	0	0	126.346	7.644.299	1,7%	
09.09.2005	152.801	-1.624.520	1.777.321	-39.776	-26	0	0	-39.750	0	0	113.025	7.637.537	1,5%	
16.09.2005	238.086	-1.518.705	1.756.791	-99.642	-38	0	0	-99.604	0	0	138.444	7.732.327	1,8%	
23.09.2005	350.074	-1.402.898	1.752.972	-245.773	-1	0	0	-245.773	0	0	104.301	7.752.078	1,3%	
30.09.2005	127.133	-1.616.164	1.743.296	-17.948	-17.948	0	0	0	0	0	109.185	7.815.411	1,4%	
07.10.2005	112.970	-1.621.507	1.734.476	274	-20	0	0	294	0	0	113.244	7.694.258	1,5%	
14.10.2005	294.413	-1.443.016	1.737.429	-157.168	-3.029	0	0	-154.139	0	0	137.245	7.696.569	1,8%	
21.10.2005	109.844	-1.625.031	1.734.875	157	32	0	0	124	0	0	110.001	7.708.461	1,4%	
28.10.2005	197.772	-1.554.644	1.752.417	-58.443	-13.885	0	0	-44.558	0	0	139.329	7.776.546	1,8%	
04.11.2005	177.281	-1.566.878	1.744.159	-97	-17	0	0	-80	0	0	177.184	8.017.781	2,2%	
11.11.2005	183.330	-1.530.338	1.713.668	-43.832	26.141	0	0	-69.973	0	0	139.948	8.000.497	1,7%	
18.11.2005	117.090	-1.610.522	1.727.612	-3.508	-3.502	0	0	-6	0	0	113.583	8.031.846	1,4%	
25.11.2005	149.889	-1.568.059	1.717.948	-1.089	-76	-4	0	-1.008	0	0	148.800	8.170.451	1,8%	
02.12.2005	163.344	-1.554.474	1.717.817	-87.584	-995	-11	0	-86.578	0	0	75.760	9.378.417	0,8%	
09.12.2005	352.504	-1.369.022	1.721.526	-200.642	-91	-3	0	-200.548	0	0	151.862	9.374.946	1,6%	
16.12.2005	344.932	-1.400.163	1.745.094	-241.790	6.020	0	0	-247.810	0	0	103.141	9.580.611	1,1%	
23.12.2005	95.382	-1.648.857	1.744.239	-75.409	27	-2	0	-75.434	0	0	19.973	9.542.895	0,2%	
30.12.2005	23.068	-1.714.448	1.737.516	-470	87	-1	0	-556	0	0	22.598	9.443.585	0,2%	
06.01.2006	204.913	-1.561.424	1.766.337	-122.117	2.916	2	0	-125.035	0	0	82.796	9.537.324	0,9%	
20.01.2006	86.044	-1.677.431	1.763.475	2.145	2.006	1	0	138	0	0	88.189	9.536.607	0,9%	
27.01.2006	145.831	-1.629.856	1.775.688	-11.400	-10.358	2	0	-10.045	0	0	134.431	9.630.018	1,4%	
03.02.2006	143.108	-1.655.069	1.798.177	-22.907	-9.925	0	0	-14.982	0	0	120.201	9.855.123	1,2%	
10.02.2006	190.207	-1.601.081	1.791.288	929	1.012	-1	0	-82	0	0	191.136	9.835.026	1,9%	
17.02.2006	134.240	-1.645.024	1.779.264	11.404	28	-2	0	-283	11.662	0	145.644	9.900.002	1,5%	
24.02.2006	46.439	-1.747.790	1.794.229	72.411	-10.958	-2	0	71.566	11.805	0	118.850	9.989.749	1,2%	
03.03.2006	21.121	-1.786.441	1.807.562	142.795	-10.000	2.641	0	138.391	11.763	0	163.916	10.217.769	1,6%	
10.03.2006	14.457	-1.766.014	1.780.471	39.923	-38.059	2.649	0	63.520	11.813	0	54.380	9.924.894	0,5%	
17.03.2006	68.519	-1.725.826	1.794.345	70.610	-2.056	2.686	0	58.019	11.961	0	139.129	10.117.175	1,4%	
24.03.2006	109.742	-1.644.581	1.754.322	78.375	1.114	2.683	0	62.625	11.953	0	188.117	10.138.286	1,9%	
31.03.2006	55.527	-1.708.050	1.763.578	-62.061	1.071	-12.093	0	-63.130	12.091	0	-6.533	9.777.422	-0,1%	
07.04.2006	113.544	-1.656.178	1.769.721	60.952	3.015	2.717	0	55.220	0	0	174.495	10.176.643	1,7%	
14.04.2006	96.238	-1.672.356	1.768.594	-57.894	12.076	-1	0	-69.968	0	0	38.344	10.099.990	0,4%	
21.04.2006	131.943	-1.658.035	1.789.977	-58.737	3.028	2	0	-61.768	0	0	73.206	9.920.762	0,7%	
28.04.2006	77.042	-1.790.739	1.713.697	-89.632	6.873	348	0	-96.853	0	0	-166.675	10.059.948	-1,7%	
05.05.2006	-86.648	-1.813.810	1.727.162	75.798	7.757	-276	0	68.317	0	0	-10.850	10.072.925	-0,1%	
12.05.2006	146.190	-1.605.948	1.752.138	-66.771	-5.380	-279	0	-61.112	0	0	79.419	9.856.344	0,8%	
26.05.2006	71.866	-1.562.556	1.634.422	-34.736	-860	8	0	-33.884	0	0	37.130	8.715.624	0,4%	
02.06.2006	140.250	-1.520.564	1.660.815	-21.879	-7.474	12	0	-14.417	0	0	118.371	8.597.793	1,4%	
09.06.2006	224.238	-1.412.480	1.636.717	-53.677	-943	7	0	-52.741	0	0	170.561	8.328.009	2,0%	
16.06.2006	108.972	-1.398.520	1.507.492	5.534	9	-499	0	6.024	0	0	114.506	8.071.448	1,4%	
23.06.2006	46.409	-1.428.989	1.475.398	-57.845	30	-520	0	-57.354	0	0	-11.436	6.757.631	-0,2%	
30.06.2006	97.919	-1.350.938	1.448.857	-46.730	-1.187	3	0	-45.546	0	0	51.189	7.052.495	0,7%	
07.07.2006	77.261	-1.426.355	1.503.616	65.890	-56	-497	0	66.444	0	0	143.151	7.067.891	2,0%	
14.07.2006	9.346	-1.480.609	1.489.955	89.325	-5.968	494	0	94.799	0	0	98.671	7.092.457	1,4%	
21.07.2006	28.421	-1.478.178	1.506.599	96.728	-2	479	0	96.251	0	0	125.149	7.236.546	1,7%	
28.07.2006	36.925	-1.473.287	1.510.212	156.157	5.822	495	0	149.839	0	0	193.082	7.459.520	2,6%	
04.08.2006	26.166	-1.481.595	1.507.761	176.286	-14.378	514	0	190.150	0	0	202.452	7.425.760	2,7%	
11.08.2006	110.763	-1.430.588	1.541.351	100.006	3.009	1	0	96.996	0	0	210.769	7.648.337	2,8%	
18.08.2006	28.963	-1.492.688	1.521.651	135.296	-3.081	1	0	138.376	0	0	164.259	7.967.562	2,1%	
25.08.2006	-45.640	-1.545.510	1.499.870	139.961	187	1	0	139.773	0	0	94.321	8.069.061	1,2%	
01.09.2006	-46.314	-1.562.143	1.515.829	189.674	-1.812	1	0	191.486	0	0	143.360	8.208.952	1,7%	
08.09.2006	-110.700	-1.604.353	1.493.653	250.261	-4.493	-1	0	254.755	0	0	139.561	8.072.898	1,7%	
15.09.2006	-123.540	-1.614.913	1.491.373	253.956	119	-1	0	253.838	0	0	130.416	8.267.755	1,6%	
22.09.2006	-322.109	-1.852.106	1.529.997	466.698	1.994	1	0	464.702	0	0	144.588	8.276.199	1,7%	
29.09.2006	-356.374	-1.916.233	1.559.859	433.770	-3.998	-1	0	437.770	0	0	77.396	8.478.730	0,9%	
06.10.2006	-288.654	-1.827.518	1.538.865	478.300	-1.801	1	0	480.100	0	0	189.647	8.419.306	2,3%	
13.10.2006	-180.452	-1.698.944	1.518.492	432.049	-9.813	-101	0	441.964	0	0	251.597	8.546.392	2,9%	
20.10.2006	-324.056	-1.867.967	1.543.911	528.438	8.006	-100	0	520.533	0	0	204.382	8.704.343	2,3%	
27.10.2006	-197.707	-1.752.264	1.554.557	471.972	8.482	-99	0	465.272	0	-1.683	274.266	8.769.413	3,1%	
03.11.2006	-266.223	-1.803.877	1.537.654	536.242	2.060	1	0	531.402	0	2.779	270.019	8.867.083	3,0%	
10.11.2006	-259.864	-1.820.762	1.560.899	562.513	12	2	0	565.296	0	-2.796	302.649	8.934.090	3,4%	
17.11.2006	-368.809	-1.939.957	1.571.148	551.703	-27	1	0	554.544	0	-2.816	182.894	9.244.989	2,0%	
24.11.2006	-378.516	-1.949.591	1.571.075	570.493	1.899	4	0	566.453	0	2.137	191.977	9.006.680	2,1%	
01.12.2006	-420.183	-2.021.811	1.601.628	534.625	-2.303	-761	0	535.528	0	2.161	114.442	9.424.076	1,2%	
08.12.2006	-152.403	-1.761.387	1.608.984	451.451	-3.957	-769	0	454.018	0	2.160	299.048	9.550.241	3,1%	
15.12.2006	-248.441	-1.844.591	1.596.150	527.482	66	1.664	0	522.541	0	3.211	279.041	9.664.412	2,9%	
22.12.2006	-333.267	-1.933.063	1.599.795	485.595	5	-49	0	482.428	0	3.210	152.327	9.627.594	1,6%	
29.12.2006	-422.945	-2.022.138	1.599.193	586.270	9.981	1	0	573.066	0	3.223	163.325	9.905.159	1,6%	

### 1.2.2. Özel Bankalar

Sektörün taşıdığı bilanço içi açık pozisyonun önemli kısmı özel bankalar grubu üzerindedir. Özel bankaların bilanço içi açık pozisyonları, bilanço dışı işlemlerle kapanmaktadır. Bilanço dışında, önceki dönemlerde olduğu gibi, özel bankaların başta swap ve forward olmak üzere türev enstrümanları yoğun olarak kullandıkları görülmektedir.

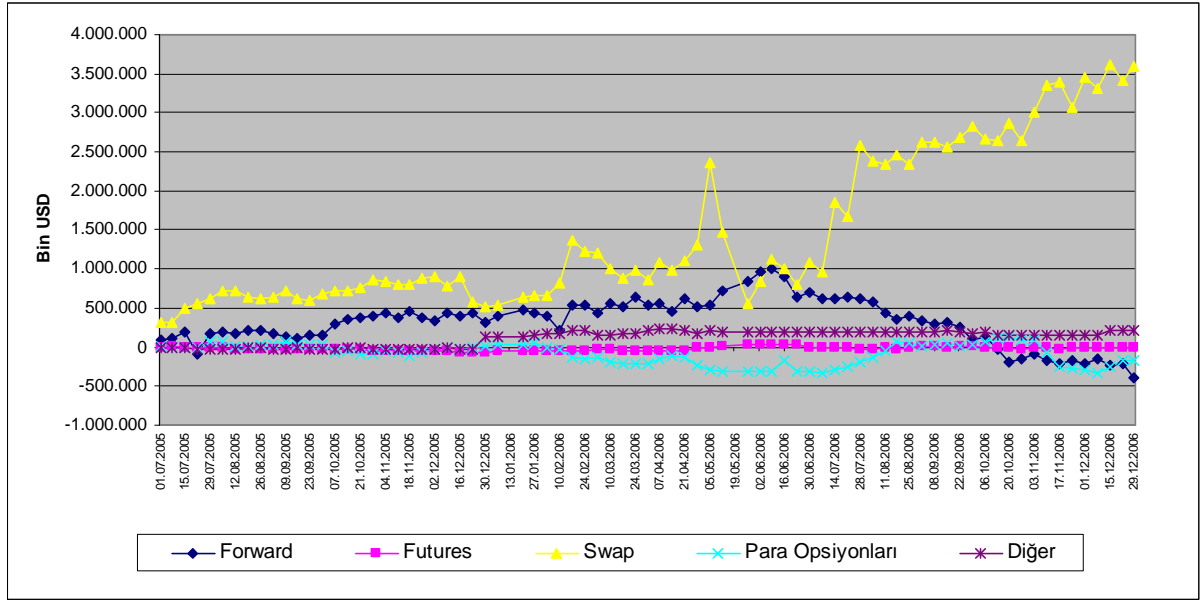
Özel bankalar grubunun net genel pozisyonu analiz dönemi boyunca genelde negatif bakiye vermiştir. 2005 yılsonunda 1.086 milyon USD olan bilanço içi pozisyon açığı, 2006 yılsonunda 3.344 milyon USD'ye, bilanço dışı pozisyon fazlası ise 783 milyon USD'den 3.157 milyon USD'ye yükselmiştir. Özellikle, 2006 yılının Şubat ayı başından Haziran ayı sonuna kadar, net genel pozisyon açığı diğer dönemlere göre daha yüksek düzeyde gerçekleşmiştir. Önceki raporda da ifade edildiği üzere, kurlardaki hareketlenmenin en üst düzeyine ulaştığı 2006 yılı Mayıs ayında, özel bankaların net genel pozisyon açığı özkaynakların %6'sına kadar ulaşmıştır. Diğer taraftan dövize endekli pozisyon, takas kağıtlarının itfası sonucu 16.06.2006 haftasından itibaren azalmaya başlamış ve yılın ikinci yarısında dövize endekli pozisyon birinci yarısına göre daha düşük düzeyde gerçekleşmiştir. 2005 yılsonuna göre 2006 yılsonunda dövize endeksi pozisyondaki azalma %33 oranında olmuştur.

Bilanço dışı işlemler ile taşınan YP fazla pozisyon en çok swap işlemleri aracılığıyla oluşturulmaktadır. Özel bankaların forward işlemler yoluyla taşıdığı fazla pozisyon tutarı, 2006 yılının ilk yarısında düzenli şekilde artmış ve 26.05.2006 tarihinde forward sözleşmeler ile üstlenilen YP fazla pozisyon tutarı swap sözleşmeleri ile taşınan pozisyonu aşmıştır. Ancak, forward işlemler ile taşınan pozisyon tutarı 2006 yılı Temmuz ayından sonra tekrar azalmaya başlamış, Ekim ayında açığa dönmüş ve Aralık ayında negatif 398 milyon USD düzeyinde gerçekleşmiştir.

**Tablo 4: Özel Bankalar Grubu YPNGP Haftalık Seyri (Bin USD)**

	Bilanço İçi			Bilanço Dışı Pozisyon	Türev İşlemler (Net)					Net Pozisyon	Özkaynak	YPNGP/Özkaynaklar	
	İçerik Pozisyon	Bil. İçerik Poz. (DE Haric)	Döviz Endeksi (DE) Poz.										
					İkâ güne kadar vadeli	Forward	Futures	Swap	Para Opsiyonlar				Diğer
01.07.2005	-910.489	-5.870.286	4.959.797	385.275	-40.210	96.224	-2.784	321.942	10.376	-274	-525.214	17.105.947	-3,1%
08.07.2005	-861.258	-5.763.990	4.902.732	396.417	-47.232	118.602	2.980	323.241	214	-1.389	-464.841	16.832.871	-2,8%
15.07.2005	-1.186.516	-6.170.128	4.983.612	626.306	-28.451	198.149	-1.981	490.271	-18.134	-13.548	-560.210	16.537.968	-3,4%
22.07.2005	-1.140.995	-6.168.760	5.027.764	331.357	-101.836	-85.428	-7.015	559.326	-12.829	-20.862	-809.638	16.642.853	-4,9%
29.07.2005	-1.470.027	-6.478.855	5.008.828	823.454	-11.317	177.669	-9.734	622.807	74.445	-30.416	-646.573	16.597.123	-3,9%
05.08.2005	-1.362.040	-6.438.356	5.076.317	926.900	-23.599	195.880	-17.641	723.900	68.613	-20.253	-435.140	16.823.827	-2,6%
12.08.2005	-1.491.999	-6.600.140	5.108.141	773.078	-69.942	180.445	-26.802	712.819	4.476	-27.917	-718.921	16.778.753	-4,3%
19.08.2005	-1.547.377	-6.597.035	5.049.658	785.052	-43.155	215.799	-23.527	633.331	13.441	-10.838	-762.326	16.386.500	-4,7%
26.08.2005	-1.445.995	-6.533.620	5.087.625	797.323	-32.034	223.587	-30.999	617.753	35.180	-16.164	-648.672	16.431.898	-3,9%
02.09.2005	-1.330.691	-6.601.796	5.271.105	761.228	-31.996	178.100	-22.639	642.400	23.694	-28.331	-569.463	17.108.708	-3,3%
09.09.2005	-966.283	-6.126.069	5.159.786	819.937	-50.347	139.269	-28.428	725.114	65.644	-31.316	-146.346	17.240.407	-0,8%
16.09.2005	-834.915	-6.022.409	5.187.494	696.468	-13.959	109.907	-34.034	616.363	34.168	-15.977	-138.447	17.174.158	-0,8%
23.09.2005	-963.038	-6.248.357	5.285.320	749.462	-1.705	156.297	-30.987	604.394	40.358	-18.895	-213.575	17.252.146	-1,2%
30.09.2005	-1.323.356	-6.596.131	5.272.775	797.823	1.372	156.492	-28.986	677.203	23.604	-31.862	-525.534	17.007.766	-3,1%
07.10.2005	-1.532.449	-6.809.873	5.277.424	887.657	-14.326	295.165	-19.260	721.635	-69.658	-25.900	-644.793	17.106.407	-3,8%
14.10.2005	-1.388.987	-6.739.438	5.350.451	982.214	-19.679	356.789	-21.196	722.466	-39.231	-17.025	-406.772	16.838.144	-2,4%
21.10.2005	-1.456.746	-6.833.129	5.376.383	1.020.081	-5.138	380.104	-26.818	767.400	-87.277	-18.189	-436.665	17.021.680	-2,6%
28.10.2005	-1.422.918	-6.882.044	5.459.125	1.064.273	-26.201	390.040	-40.881	855.011	-92.938	-20.759	-358.646	17.180.628	-2,1%
04.11.2005	-1.481.091	-6.945.771	5.464.680	1.171.955	2.593	437.591	-45.265	841.013	-44.054	-19.923	-309.135	17.260.016	-1,8%
11.11.2005	-1.409.646	-6.816.872	5.407.225	1.083.423	35.430	383.314	-47.213	804.755	-59.124	-33.739	-326.223	17.234.388	-1,9%
18.11.2005	-1.653.156	-7.160.406	5.507.250	1.064.721	-8.208	454.934	-58.027	801.424	-101.208	-24.194	-588.435	17.386.096	-3,4%
25.11.2005	-1.404.936	-6.955.385	5.550.448	1.122.679	-5.587	384.944	-58.345	881.900	-60.705	-19.528	-282.257	15.110.153	-1,9%
02.12.2005	-1.172.861	-6.773.017	5.600.155	1.132.715	-4.920	335.696	-57.397	912.947	-35.299	-18.312	-40.147	15.160.766	-0,3%
09.12.2005	-926.939	-6.547.675	5.620.736	1.129.425	-15.235	446.539	-56.008	780.592	-8.727	-17.736	202.486	15.876.776	1,3%
16.12.2005	-1.301.646	-6.906.690	5.605.044	1.195.700	1.895	388.356	-59.428	903.581	-20.017	-18.687	-105.945	15.495.894	-0,7%
23.12.2005	-1.115.930	-6.700.342	5.584.412	932.287	-6.191	444.838	-65.533	582.215	-4.572	-18.471	-183.644	15.464.942	-1,2%
30.12.2005	-1.086.189	-6.752.040	5.665.850	783.091	-115.945	309.932	-66.902	513.494	15.342	-127.169	-303.099	16.205.109	-1,9%
06.01.2006	-1.127.480	-6.834.879	5.707.399	1.018.252	-17.880	396.734	-55.668	547.497	22.451	125.118	-109.227	16.381.299	-0,7%
20.01.2006	-1.330.913	-7.021.476	5.690.564	1.218.397	750	472.776	-54.699	644.113	31.072	124.384	-112.516	16.367.206	-0,7%
27.01.2006	-1.335.735	-7.078.545	5.742.810	1.268.899	2.624	443.869	-51.534	664.504	55.090	154.346	-66.836	16.529.421	-0,4%
03.02.2006	-1.154.577	-6.906.059	5.751.482	1.173.238	-11.990	390.269	-50.285	669.251	1.431	174.563	18.661	16.712.435	0,1%
10.02.2006	-1.495.571	-7.252.983	5.757.411	1.121.623	-16.378	213.965	-47.027	813.962	-22.888	179.989	-373.949	16.415.761	-2,3%
17.02.2006	-2.910.535	-8.687.723	5.777.189	2.001.564	35.845	546.156	-40.189	1.370.157	-120.577	210.171	-908.971	16.462.614	-5,5%
24.02.2006	-2.693.264	-8.534.736	5.841.472	1.758.875	-13.949	539.765	-42.670	1.218.347	-149.708	207.090	-934.389	16.967.759	-5,5%
03.03.2006	-2.447.816	-8.322.804	5.874.988	1.631.039	6.265	440.867	-34.868	1.203.095	-131.756	147.435	-816.778	17.281.339	-4,7%
10.03.2006	-2.536.357	-8.384.796	5.848.438	1.528.811	21.510	565.466	-34.729	1.012.982	-184.322	147.904	-1.007.547	16.785.998	-6,0%
17.03.2006	-1.728.985	-7.600.640	5.871.655	1.344.150	17.873	521.453	-43.635	881.674	-204.583	171.367	-384.836	16.912.995	-2,3%
24.03.2006	-2.180.632	-7.601.720	5.421.089	1.525.451	-15.004	636.154	-41.289	985.413	-210.993	171.170	-655.181	16.986.949	-3,9%
31.03.2006	-1.934.887	-7.406.941	5.472.055	1.326.794	-39.482	545.998	-47.376	861.392	-201.262	207.524	-608.093	17.960.347	-3,4%
07.04.2006	-2.047.419	-7.581.906	5.534.487	1.614.875	-40.480	558.315	-49.123	1.074.955	-155.301	226.509	-432.544	17.354.980	-2,5%
14.04.2006	-1.947.175	-7.520.077	5.572.902	1.502.453	-22.617	455.556	-47.171	986.520	-110.889	241.055	-444.722	17.224.733	-2,6%
21.04.2006	-2.071.368	-7.817.071	5.745.703	1.754.560	-4.522	627.804	-48.658	1.095.466	-139.421	223.890	-316.808	17.989.361	-1,8%
28.04.2006	-2.456.954	-7.783.911	5.326.957	1.719.535	-48.982	508.129	-3.582	1.315.641	-225.192	173.521	-737.419	18.017.942	-4,1%
05.05.2006	-3.448.797	-8.769.711	5.320.915	2.796.829	-11.578	536.573	-2.590	2.351.349	-289.091	212.166	-651.967	18.105.671	-3,6%
12.05.2006	-2.901.543	-8.369.227	5.467.685	2.049.733	-34.818	719.434	20.456	1.465.630	-310.258	189.288	-851.810	17.555.654	-4,9%
26.05.2006	-2.275.001	-7.611.047	5.336.046	1.295.545	-12.832	832.140	37.104	553.326	-306.019	191.825	-979.456	15.505.023	-6,3%
02.06.2006	-2.028.287	-7.435.320	5.407.033	1.727.157	8.292	959.669	37.485	846.904	-320.052	194.859	-301.131	14.431.207	-2,1%
09.06.2006	-1.483.939	-6.913.682	5.429.743	2.059.331	7.011	1.001.553	28.870	1.129.839	-304.152	196.210	575.392	14.662.483	3,9%
16.06.2006	-2.533.622	-6.417.934	3.884.312	1.962.622	-4.487	907.058	27.193	1.014.000	-176.959	195.817	-571.000	14.212.638	-4,0%
23.06.2006	-1.922.224	-5.890.478	3.968.254	1.356.682	-11.658	648.539	27.163	808.277	-309.369	193.729	-565.543	13.479.100	-4,2%
30.06.2006	-2.177.896	-5.939.567	3.761.671	1.718.148	37.460	691.145	1.485	1.094.717	-301.899	195.239	-459.748	13.890.602	-3,3%
07.07.2006	-1.704.072	-5.503.388	3.799.317	1.492.355	50.234	620.951	-7.040	961.248	-322.563	189.526	-211.717	14.020.851	-1,5%
14.07.2006	-2.576.037	-6.337.229	3.761.192	2.367.347	4.853	617.246	-5.603	1.847.292	-287.491	191.500	-208.690	14.069.289	-1,5%
21.07.2006	-2.433.475	-6.202.831	3.769.356	2.287.963	46.801	637.336	-15.086	1.670.848	-247.378	195.443	-145.512	14.211.156	-1,0%
28.07.2006	-3.306.281	-7.035.783	3.729.502	3.226.040	50.429	611.560	-20.824	2.583.764	-193.694	194.804	-80.241	14.650.224	-0,5%
04.08.2006	-3.104.866	-6.826.484	3.721.619	3.061.788	32.314	587.863	-19.027	2.389.314	-123.587	194.911	-43.078	15.493.804	-0,3%
11.08.2006	-2.950.562	-6.667.135	3.716.573	2.953.839	50.325	428.097	-17.813	2.346.982	-47.058	193.305	3.277	15.776.682	0,0%
18.08.2006	-3.079.845	-6.790.386	3.710.541	3.070.923	13.404	353.459	-19.374	2.457.419	71.365	194.650	-8.922	16.106.078	-0,1%
25.08.2006	-2.980.871	-6.654.056	3.673.184	2.984.285	7.298	398.569	-11.034	2.339.231	57.475	192.746	3.413	15.676.993	0,0%
01.09.2006	-3.236.543	-6.929.126	3.692.583	3.183.454	9.410	336.165	2.601	2.614.023	16.922	204.333	-53.090	16.194.854	-0,3%
08.09.2006	-3.193.641	-6.840.374	3.646.733	3.147.519	2.284	289.760	6.525	2.618.664	29.469	200.816	-46.123	15.839.751	-0,3%
15.09.2006	-3.125.400	-6.749.934	3.624.533	3.164.078	26.804	312.687	1.825	2.556.831	61.467	204.464	38.678	15.871.323	0,2%
22.09.2006	-3.214.626	-6.967.701	3.753.075	3.082.545	-81.323	258.966	18.250	2.678.561	7.049	201.042	-132.081	15.991.100	-0,8%
29.09.2006	-3.178.129	-6.828.048	3.649.919	3.106.397	-28.296	92.541	7.981	2.831.734	30.420	172.017	-71.732	15.772.430	-0,5%
06.10.2006	-3.178.424	-6.826.182	3.647.759	3.044.208	-8.020	142.128	-9.777	2.659.212	74.401	186.264	-134.215	15.263.129	-0,9%
13.10.2006	-2.952.147	-6.510.224	3.558.078	2.898.043	32.350	-35.775	-16.967	2.652.314	111.712	154.409	-54.103	15.336.484	-0,4%
20.10.2006	-2.961.462	-6.538.040	3.576.578	2.979.481	28.394	-180.175	-16.204	2.860.876	131.262	155.327	18.019	15.393.779	0,1%
27.10.2006	-2.616.848	-6.182											

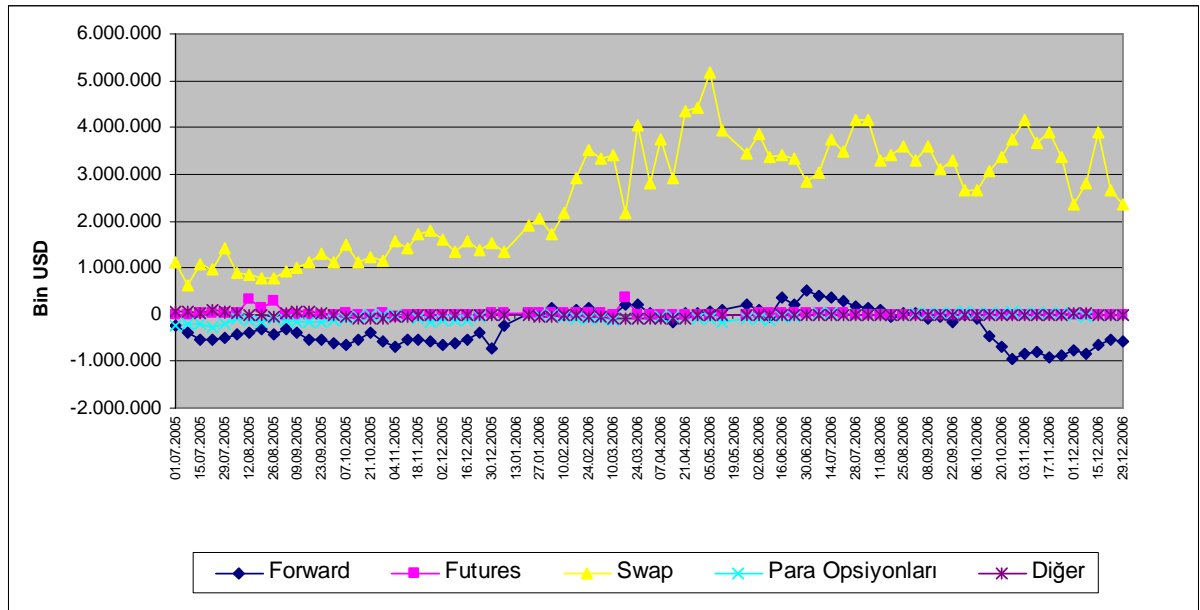
**Grafik 6: Özel Bankaların Türev İşlemleri**



### 1.2.3. Yabancı Bankalar

Yabancı bankalar 2006 yılının Temmuz ayından itibaren genel olarak nette fazla pozisyonda kalmışlardır. 2006 yılı boyunca bilanço içinde açık pozisyon taşıyan yabancı bankalar, bilanço dışı işlemlerle net genel pozisyonlarını dengelemişlerdir. Bilanço dışı işlemlerde ise sektör geneli ile benzer şekilde ağırlıklı olarak swap işlemlerine yönelmişlerdir. 2005 yılsonu itibariyle 1.521 milyon USD olan net swap alım işlemleri, dalgalanmanın yaşandığı Mayıs ayının başlarında 5.168 milyon USD ile en yüksek düzeyine ulaşmış, yıl sonu itibariyle ise 2.353 milyon USD olarak gerçekleşmiştir.

**Grafik 7: Yabancı Bankaların Türev İşlemleri**



**Tablo 5: Yabancı Bankalar Grubu YPNGP Haftalık Seyri (Bin USD)**

	Bilanço İçi			Bilanço Dışı Pozisyon	Türev İşlemler (Net)						Net Pozisyon	Özkaynak	YPNGP/Özkaynaklar	
	İçerik Pozisyon	Bil. İçerik Poz. (DE Haric)	Döviz Endeksi (DE) Poz.		İki güne kadar vadeli		Forward	Futures	Swap	Para Opsiyonlar				Diğer
01.07.2005	-582.421	-2.257.288	1.674.868	597.233	-144.202	-247.901	6.165	1.124.838	-217.920	76.253	14.813	3.376.574	0,4%	
08.07.2005	-43.316	-1.712.342	1.669.026	63.713	-24.780	-403.588	5.578	619.004	-214.946	82.445	20.398	3.310.433	0,6%	
15.07.2005	-455.677	-2.227.518	1.771.842	500.338	61.618	-524.116	21.622	1.076.994	-180.585	44.805	44.661	3.388.010	1,3%	
22.07.2005	-427.022	-2.208.959	1.781.937	284.042	-14.690	-548.200	19.608	976.623	-254.225	104.927	-142.980	3.418.737	-4,2%	
29.07.2005	-959.408	-2.700.363	1.740.955	893.719	73.389	-481.428	21.678	1.402.366	-206.600	84.315	-65.689	3.523.192	-1,9%	
05.08.2005	-450.056	-2.220.826	1.770.770	425.999	24.750	-413.772	19.602	883.048	-100.062	12.433	-24.056	3.462.486	-0,7%	
12.08.2005	-453.304	-2.245.807	1.792.504	458.145	-206.470	-373.571	323.336	837.064	-116.731	-5.482	4.842	3.521.163	0,1%	
19.08.2005	-423.213	-2.202.375	1.779.161	443.241	-27.532	-295.887	128.833	776.640	-141.335	2.521	20.027	3.411.363	0,6%	
26.08.2005	-606.102	-2.373.641	1.767.539	614.270	121.526	-429.603	292.595	761.995	-93.526	-38.717	8.168	3.454.474	0,2%	
02.09.2005	-480.176	-2.252.637	1.772.460	549.091	51.793	-291.561	-18.952	927.501	-132.969	13.278	68.915	3.546.378	1,9%	
09.09.2005	-450.892	-2.129.556	1.768.664	461.378	-39.246	-403.359	-27.657	1.023.297	-162.310	70.653	10.486	3.553.615	0,3%	
16.09.2005	-450.872	-2.214.282	1.763.410	436.982	-6.937	-526.184	-27.939	1.104.370	-159.283	53.496	-13.890	3.546.961	-0,4%	
23.09.2005	-743.909	-2.512.730	1.768.821	662.859	59.230	-552.241	-19	1.302.708	-165.910	19.090	-81.049	3.553.694	-2,3%	
30.09.2005	-490.854	-2.282.188	1.791.334	524.765	126.367	-622.525	5.415	1.129.916	-117.540	3.132	33.911	3.565.134	1,0%	
07.10.2005	-950.683	-2.763.605	1.812.922	831.596	73.954	-645.801	16.377	1.498.346	-69.935	-41.344	-119.087	3.544.388	-3,4%	
14.10.2005	-467.824	-2.294.088	1.826.263	412.984	-63.957	-535.313	-2.211	1.113.375	-28.353	-70.557	-54.840	3.523.567	-1,6%	
21.10.2005	-801.338	-2.648.542	1.847.204	860.657	75.767	-390.894	0	1.244.923	6.721	-75.860	59.319	3.531.586	1,7%	
28.10.2005	-529.502	-2.431.721	1.902.219	568.597	67.580	-556.303	38.672	1.141.179	-19.445	-103.087	39.094	3.626.439	1,1%	
04.11.2005	-907.588	-2.808.316	1.900.728	942.253	163.266	-686.082	-33.367	1.551.066	-9.263	-43.367	34.665	3.695.265	0,9%	
11.11.2005	-794.670	-2.656.675	1.862.005	792.382	16.833	-537.789	-5.129	1.430.904	-56.767	-55.671	-2.288	3.640.216	-0,1%	
18.11.2005	-1.826.361	-3.731.977	1.905.616	1.509.819	443.786	-531.090	39	1.717.164	-95.097	-24.982	-316.542	3.658.333	-8,7%	
25.11.2005	-1.052.144	-2.975.547	1.923.403	911.693	-134.987	-578.210	-9.309	1.804.123	-176.822	6.898	-140.452	3.676.701	-3,8%	
02.12.2005	-1.023.051	-2.927.028	1.903.977	963.326	120.969	-630.617	-10.465	1.612.114	-136.157	7.483	-59.725	3.730.560	-1,6%	
09.12.2005	-666.670	-2.615.326	1.948.657	627.446	17.320	-618.423	-4.941	1.359.488	-123.643	-2.356	-39.224	3.729.577	-1,1%	
16.12.2005	-1.261.985	-3.220.254	1.958.268	1.152.484	236.236	-517.991	-17.588	1.559.992	-106.250	-1.915	-109.501	3.761.946	-2,9%	
23.12.2005	-940.245	-2.862.669	1.922.424	975.580	54.139	-390.716	-17.807	1.378.527	-42.429	-6.135	35.335	3.759.176	0,9%	
30.12.2005	-763.799	-2.748.763	1.984.964	857.068	67.987	-713.727	22.427	1.520.798	-23.585	-16.832	93.269	3.839.601	2,4%	
06.01.2006	-1.080.189	-3.060.579	1.980.390	1.259.042	168.641	-242.270	22.530	1.332.496	2.612	-24.967	178.853	3.850.212	4,6%	
13.01.2006	-1.967.475	-3.950.049	1.982.575	2.034.287	79.996	43.022	19.092	1.918.711	-7.824	-18.710	66.812	3.848.904	1,7%	
20.01.2006	-1.843.708	-3.825.287	1.981.579	2.059.103	4.072	18.125	24.587	2.045.927	2.927	-36.535	215.395	3.891.175	5,5%	
27.01.2006	-1.565.812	-3.551.566	1.985.754	1.686.999	-147.058	134.097	28.274	1.714.333	-2.387	-40.261	121.187	3.940.479	3,1%	
03.02.2006	-2.069.013	-4.080.017	2.011.004	2.188.845	61.004	1.918	15.162	2.165.497	-33.833	-20.904	119.832	3.903.138	3,1%	
10.02.2006	-3.335.011	-5.385.368	2.050.357	3.223.979	309.327	86.830	13.644	2.934.645	-96.038	-24.430	-111.032	3.916.394	-2,8%	
17.02.2006	-3.749.086	-5.833.835	2.084.750	3.580.964	26.660	158.108	18.780	3.505.246	-93.705	-34.124	-168.122	3.951.399	-4,3%	
24.02.2006	-3.447.058	-5.585.608	2.138.550	3.243.577	-9.444	45.143	16.853	3.318.693	-90.724	-36.944	-203.481	4.041.545	-5,0%	
03.03.2006	-3.266.604	-5.481.698	2.215.094	3.079.254	-175.235	8.020	8.317	3.424.940	-215.927	-79.195	-187.350	3.920.665	-4,8%	
10.03.2006	-2.760.580	-4.980.872	2.220.292	2.617.702	51.726	203.527	366.381	2.160.035	-74.026	-89.940	-142.878	3.954.250	-3,6%	
17.03.2006	-4.331.981	-6.607.045	2.275.064	4.139.853	52.031	234.585	2.181	4.050.169	-96.233	-102.881	-192.128	3.939.957	-4,9%	
24.03.2006	-2.754.182	-5.128.834	2.374.652	2.633.287	-30.624	24.590	731	2.810.586	-71.265	-100.731	-120.896	4.000.045	-3,0%	
31.03.2006	-3.816.584	-6.222.973	2.406.389	3.669.289	121.490	-31.875	731	3.732.824	-53.167	-100.715	-147.295	3.996.791	-3,7%	
07.04.2006	-2.718.627	-5.185.634	2.467.008	2.515.945	-105.408	-148.501	734	2.931.613	-61.342	-101.152	-202.682	3.966.246	-5,1%	
14.04.2006	-4.469.914	-6.961.420	2.491.505	4.365.637	175.566	25.201	683	4.337.354	-72.443	-100.724	-104.277	4.019.847	-2,6%	
21.04.2006	-4.430.717	-6.744.177	2.313.460	4.338.622	-12.580	18.204	7	4.425.311	-90.467	-1.853	-92.094	4.121.342	-2,2%	
28.04.2006	-5.181.471	-7.536.860	2.355.389	5.091.179	-43.175	70.218	77	5.168.217	-102.038	-2.120	-90.292	4.073.119	-2,2%	
05.05.2006	-4.143.652	-6.666.362	2.522.710	3.897.852	32.171	95.790	1.057	3.931.711	-160.121	-2.756	-245.800	3.962.589	-6,2%	
12.05.2006	-3.711.526	-6.150.870	2.439.345	3.741.763	177.877	206.613	2.127	3.444.398	-86.148	-3.104	30.238	3.496.461	0,9%	
19.05.2006	-4.133.417	-6.583.106	2.449.689	4.173.892	267.325	112.335	14.929	3.860.570	-66.241	-15.026	40.475	3.469.061	1,2%	
26.05.2006	-3.210.530	-5.675.043	2.464.513	3.373.899	168.850	-65.174	21.709	3.375.075	-105.164	-21.396	163.369	3.504.687	4,7%	
02.06.2006	-3.862.090	-6.160.262	2.298.172	3.800.801	77.031	348.716	22.040	3.402.399	-28.983	-20.402	-61.289	3.413.009	-1,8%	
09.06.2006	-3.361.367	-5.694.869	2.333.502	3.360.949	-138.255	200.829	21.773	3.326.698	-29.377	-20.718	-418	3.239.674	0,0%	
16.06.2006	-3.320.481	-5.539.574	2.219.093	3.391.960	44.430	522.461	17.105	2.834.625	-6.225	-20.435	71.479	3.287.470	2,2%	
23.06.2006	-3.501.433	-5.701.621	2.200.188	3.604.029	171.891	385.933	20.766	3.029.387	17.366	-21.315	102.596	3.313.975	3,1%	
30.06.2006	-4.074.666	-6.333.938	2.259.271	4.182.146	52.753	377.477	21.881	3.738.362	15.022	-23.349	107.480	3.335.417	3,2%	
07.07.2006	-3.748.679	-6.006.832	2.258.153	3.801.208	46.847	294.437	12.695	3.464.974	-4.324	-13.420	52.529	3.399.928	1,5%	
14.07.2006	-4.243.198	-6.498.656	2.255.458	4.297.169	-38.145	190.688	610	4.147.933	189	-4.106	53.971	3.501.957	1,5%	
21.07.2006	-4.341.650	-6.565.360	2.223.710	4.357.827	60.770	140.109	2.198	4.168.149	-8.117	-5.281	16.177	3.573.896	0,5%	
28.07.2006	-3.426.178	-5.565.440	2.139.263	3.390.252	-9.084	100.778	2.584	3.298.238	2.132	-4.396	-35.926	3.676.767	-1,0%	
04.08.2006	-3.405.664	-5.531.539	2.125.875	3.506.174	143.930	-54.102	-578	3.416.067	6.976	-6.120	100.510	3.719.997	2,7%	
11.08.2006	-3.707.461	-5.834.439	2.127.038	3.749.313	107.776	40.350	3.839	3.596.130	7.310	-6.093	41.852	3.614.448	1,2%	
18.08.2006	-3.402.285	-5.570.167	2.167.882	3.406.465	93.952	22.072	6.649	3.280.440	9.458	-6.106	4.180	3.798.861	0,1%	
25.08.2006	-3.642.867	-5.783.958	2.141.092	3.701.306	133.733	-69.544	6.480	3.602.307	34.289	-5.958	58.440	3.730.062	1,6%	
01.09.2006	-3.186.296	-5.343.265	2.156.969	3.262.226	159.976	-42.544	6.823	3.106.694	37.259	-5.982	75.930	3.741.900	2,0%	
08.09.2006	-3.014.956	-5.246.952	2.231.996	3.120.281	-66.805	-142.557	3.031	3.288.719	40.650	-2.758	105.325	3.769.089	2,8%	
15.09.2006	-2.590.532	-4.763.788	2.173.256	2.678.712	-33.882	-10.801	4.968	2.673.943	48.857	-4.373	88.180	4.490.751	2,0%	
22.09.2006	-2.604.036	-4.774.657	2.170.620	2.665.780	76.610	-87.091	-2.019	2.649.488	26.012	2.779	61.743	4.249.780	1,5%	
29.09.2006	-2.797.018	-4.920.977	2.123.959	2.819.550	196.551	-473.012	3.108	3.055.078	37.115	710	22.532	4.269.530	0,5%	
06.10.2006	-3.058.233	-5.211.366	2.153.134	3.099.654	372.827	-675.002	3.413	3.367.411	30.373	632	41.422	4.364.532	0,9%	
13.10.2006	-3.225.141	-5.371.954	2.146.812	3.274.478	426.742	-957.831	3.023	3.753.124	48.790	629	49.336	4.396.603	1,1%	
20.10.2006														

#### **1.2.4. Kalkınma ve Yatırım Bankaları**

İncelenen dönemin tamamında grubun net döviz pozisyonu kapalıdır. Kalkınma yatırım bankaları grubunca Kasım 2006 dönemine kadar taşınan bilanço içi açık pozisyon, bilanço dışı işlemlerle kapatılmış, Aralık 2006 döneminde ise bilanço içi pozisyon kapalıya dönmüştür. Bilanço dışında rapor kapsamındaki tüm türev ürünlerde işlem olmakla beraber taşınan pozisyona ilişkin bakiyenin büyük kısmı sektöre paralel olarak swap sözleşmelerinden kaynaklanmıştır.

**Tablo 6: Kalkınma ve Yatırım Bankaları Grubu YPNGP Haftalık Seyri (Bin USD)**

	Bilanço İçi Pozisyon	Bil. İçi Poz. (DE hariç)	Döviz Endeksli (DE) Poz.	Bilanço Dışı Pozisyon	Türev İşlemler (Net)						Net Pozisyon	Özkaynak	YPNGP/ Özkaynaklar	
					İki güne kadar vadeli		Forward	Futures	Swap	Para Opsiyonlar				Diğer
01.07.2005	6.513	-158.293	164.806	4.979	-12.381	8.559	2	11.140	-2.342	0	11.492	2.488.531	0,5%	
08.07.2005	-16.237	-189.585	173.348	29.510	-15.998	43.115	-815	4.620	-1.299	-114	13.272	2.464.662	0,5%	
15.07.2005	-27.521	-203.246	175.725	45.560	-14.528	55.745	-12.784	16.859	382	-114	18.038	2.510.434	0,7%	
22.07.2005	-47.426	-232.044	184.619	67.174	-7.908	60.605	-20.560	36.988	-1.838	-114	19.749	2.536.005	0,8%	
29.07.2005	-120.255	-311.217	190.962	146.423	3.582	50.237	-19.527	113.972	-1.728	-113	26.168	4.380.224	0,6%	
05.08.2005	-129.666	-325.021	195.355	151.216	-271	57.763	-23.813	119.632	-1.981	-114	21.549	2.556.047	0,8%	
12.08.2005	-133.740	-337.733	203.993	154.280	347	37.624	-4.151	124.664	-4.089	-115	20.540	2.564.855	0,8%	
19.08.2005	-104.893	-309.656	204.764	139.349	-26.206	32.106	19.810	114.506	-753	-115	34.457	2.485.681	1,4%	
26.08.2005	-63.560	-269.315	205.755	99.605	175	35.483	18.681	44.474	906	-114	36.045	2.496.720	1,4%	
02.09.2005	-118.575	-335.904	217.328	159.546	-1.084	38.789	-7.512	129.362	106	-115	40.971	4.442.301	0,9%	
09.09.2005	-55.440	-280.254	224.815	97.944	4.005	41.358	-45.375	97.933	137	-114	42.504	2.583.951	1,6%	
16.09.2005	-92.435	-317.602	225.167	131.681	1.992	45.274	-45.862	128.405	2.001	-128	39.246	2.576.740	1,5%	
23.09.2005	-160.494	-387.567	227.073	182.952	-1.116	44.527	-46.110	186.800	-1.020	-129	22.458	2.588.579	0,9%	
30.09.2005	-149.071	-382.750	233.679	187.512	7.397	44.810	-39.415	172.903	1.947	-129	38.441	4.457.622	0,9%	
07.10.2005	-209.604	-447.312	237.708	242.640	-24	43.240	18.644	180.878	-17	-80	33.036	2.560.831	1,3%	
14.10.2005	-221.801	-459.324	237.523	255.431	2.213	41.751	26.674	181.874	2.999	-79	33.630	2.571.215	1,3%	
21.10.2005	-195.524	-436.101	240.577	240.896	14	43.473	26.678	167.810	3.000	-79	45.372	2.587.785	1,8%	
28.10.2005	-132.842	-376.847	244.005	175.737	-995	43.920	-1.974	130.200	4.600	-13	42.895	2.617.868	1,6%	
04.11.2005	-193.627	-439.646	246.019	236.571	2.542	49.938	-5.608	189.875	0	-176	42.944	4.499.762	1,0%	
11.11.2005	-189.995	-440.076	250.081	223.772	823	35.955	-4.768	196.704	-4.960	18	33.777	2.576.516	1,3%	
18.11.2005	-235.222	-494.299	259.077	270.718	42.059	57.529	26.374	153.074	-8.404	85	35.496	2.596.670	1,4%	
25.11.2005	-235.071	-499.242	264.172	278.922	-9.193	52.863	17.411	220.218	-2.462	85	43.852	2.598.026	1,7%	
02.12.2005	-241.667	-510.664	268.997	260.373	2.158	58.292	16.427	184.818	-1.309	-13	18.705	2.628.269	0,7%	
09.12.2005	-133.344	-405.587	272.243	193.367	997	87.515	10.972	90.186	3.640	-13	60.024	2.644.656	2,3%	
16.12.2005	12.915	-275.190	288.106	42.722	-9	83.913	12.258	-51.068	-2.359	-13	55.638	4.626.044	1,2%	
23.12.2005	39.262	-253.960	293.222	12.368	12.942	91.629	11.723	-101.564	-2.349	-13	51.629	2.655.438	1,9%	
30.12.2005	-63.405	-372.182	308.776	120.757	-5.533	74.588	12.089	41.981	-2.354	-13	57.352	2.695.369	2,1%	
06.01.2006	-130.438	-440.346	309.909	184.082	38.370	62.072	11.022	74.641	-2.008	-15	53.644	2.711.369	2,0%	
20.01.2006	-90.277	-400.636	310.359	142.208	-14.970	52.738	11.070	92.385	1.000	-15	51.931	2.712.807	1,9%	
27.01.2006	-88.088	-405.118	317.031	146.143	-1.705	25.170	11.241	110.433	1.017	-14	58.055	2.740.150	2,1%	
03.02.2006	-127.483	-447.062	319.579	171.880	27.924	25.283	10.817	106.774	1.098	-14	44.397	2.767.446	1,6%	
10.02.2006	-145.427	-468.974	323.547	192.846	-12.987	31.454	9.827	164.456	111	-15	47.419	2.757.560	1,7%	
17.02.2006	-222.322	-557.777	335.455	258.359	50.461	24.961	9.697	169.903	-6.650	9.988	36.037	2.758.367	1,3%	
24.02.2006	-213.678	-556.901	343.224	247.010	7.950	28.052	8.340	196.811	-4.161	10.018	33.333	2.784.778	1,2%	
03.03.2006	-51.055	-402.161	351.106	247.088	3.022	12.726	8.354	215.029	-2.029	9.986	196.033	5.067.692	3,9%	
10.03.2006	-281.870	-633.479	351.609	361.454	19.796	94.575	15.072	226.901	-5.123	10.052	79.584	2.825.654	2,8%	
17.03.2006	-387.586	-760.829	373.243	438.660	20.509	44.480	13.629	349.806	-4.644	14.879	51.074	2.846.806	1,8%	
24.03.2006	-413.558	-774.938	361.380	460.826	2.765	95.078	17.835	333.740	-3.671	15.078	47.268	2.834.200	1,7%	
31.03.2006	-387.763	-756.479	368.716	434.019	3.684	65.721	16.161	337.030	-3.605	15.029	46.257	4.798.653	1,0%	
07.04.2006	-358.783	-729.378	370.595	396.894	4.589	42.375	15.067	322.616	-2.774	15.022	38.111	2.693.100	1,4%	
14.04.2006	-339.228	-714.852	375.623	372.094	-408	41.592	15.095	306.745	-6.012	15.082	32.866	2.643.132	1,2%	
21.04.2006	-304.118	-686.041	381.923	356.755	-43.333	17.920	14.672	348.427	4.023	15.045	52.636	2.672.964	2,0%	
28.04.2006	-412.483	-795.861	383.378	468.055	-13.315	341	19.243	444.848	1.976	14.962	55.572	4.870.790	1,1%	
05.05.2006	-540.215	-925.240	385.025	590.410	-48.541	11.211	12.109	599.712	960	14.960	50.195	2.667.219	1,9%	
12.05.2006	-581.047	-973.293	392.246	608.911	44.154	43.576	12.244	499.542	-5.725	15.119	27.864	2.590.198	1,1%	
26.05.2006	-384.158	-770.934	386.776	425.084	31.765	40.946	11.595	331.652	-5.540	14.665	40.925	2.278.875	1,8%	
02.06.2006	-494.588	-890.703	396.115	518.629	-23.854	3.217	11.265	518.927	-5.539	14.612	24.041	4.218.413	0,6%	
09.06.2006	-432.856	-833.466	400.610	466.805	222	10.125	11.651	435.943	-6.078	14.942	33.949	2.315.666	1,5%	
16.06.2006	-645.974	-1.045.915	399.941	682.186	33.033	24.811	13.170	597.239	-1.028	14.961	36.212	2.260.244	1,6%	
23.06.2006	-432.450	-837.347	404.897	458.603	71.183	-19.731	13.462	379.555	-1.044	15.177	26.153	2.154.802	1,2%	
30.06.2006	-267.832	-679.548	411.715	315.795	-5.395	-23.438	9.731	321.203	-1.005	14.698	47.963	4.199.993	1,1%	
07.07.2006	-375.728	-788.733	413.005	415.202	-59.206	-11.799	10.035	464.499	-2.976	14.650	39.474	2.314.344	1,7%	
14.07.2006	-414.006	-835.768	421.762	458.216	-8.407	-37.165	10.451	482.299	-4.020	15.058	44.210	2.345.704	1,9%	
21.07.2006	-359.833	-769.785	409.952	408.409	-15.124	-19.964	10.558	415.022	2.989	14.928	48.575	2.392.672	2,0%	
28.07.2006	-518.703	-934.569	415.866	565.008	18.998	-49.032	10.517	568.590	997	14.939	46.306	2.463.608	1,9%	
04.08.2006	-371.285	-794.866	423.581	430.536	-156.860	-59.827	10.653	621.616	0	14.953	59.250	4.560.802	1,3%	
11.08.2006	-227.555	-670.327	442.772	275.746	8.249	-81.994	10.091	326.368	-2.007	15.039	48.191	4.637.165	1,0%	
18.08.2006	-234.469	-686.656	452.187	284.103	-565	-76.512	7.850	341.317	-3.008	15.021	49.633	4.725.614	1,1%	
25.08.2006	-133.862	-584.473	450.610	183.800	55.005	-83.920	6.740	192.949	-2.007	15.034	49.938	4.593.021	1,1%	
01.09.2006	-276.258	-730.227	453.969	329.670	-987	-86.680	-361	404.629	-2.013	15.083	53.412	4.791.056	1,1%	
08.09.2006	-162.580	-612.199	449.619	209.172	3.563	-94.005	-264	288.963	-3.975	14.889	46.592	4.624.411	1,0%	
15.09.2006	-95.540	-561.107	465.567	142.057	10.474	-100.360	-341	221.227	-3.904	14.961	46.517	4.644.486	1,0%	
22.09.2006	-63.125	-543.956	480.831	115.035	21.341	-94.184	-381	171.854	1.026	15.378	51.911	4.689.103	1,1%	
29.09.2006	-78.979	-552.559	473.580	117.711	1.992	-91.066	-2.914	193.672	1.002	15.025	38.732	4.732.289	0,8%	
06.10.2006	-84.491	-556.377	471.886	123.838	28.983	-95.711	-2.906	181.974	-3.501	14.999	39.346	4.668.924	0,8%	
13.10.2006	-78.740	-544.318	465.578	121.028	-3.367	-83.601	-2.659	198.430	-2.594	14.818	42.288	4.693.184	0,9%	
20.10.2006	513	-469.353	469.866	42.151	-649	-68.569	-2.354	99.753	-998	14.968	42.664	4.793.627	0,9%	
27.10.2006	-41.016	-510.353	469.337	84.762	-7.482	-52.276	-2.814	132.414	0	14.919	43.746	4.828.208	0,9%	
03.11.2006	-37.680	-517.719	480.039	76.816	-38	-45.099	-2.311	109.175	0	15.089	39.135	4.914.235	0,8%	
10.11.2006	25.526	-455.085	480.611	6.920	-2.669	-47.036	-2.332	43.935	0	15.021	32.445	4.852.743	0,7%	
17.11.2006	7.658	-469.805	477.463	19.073	1.023	-51.398	-5.371	64.779	-5.023	15.063	26.731	4.974.254	0,5%	
24.11.2006	-16.196	-507.727	491.531	48.315	2.198	-65.988	-11.347	113.391	-5.032	15.094	32.119	4.847.004	0,7%	
01.12.2006	47.878	-450.344	498.222	-16.921	1.618	-38.971	-16.605	29.030	-7.008	15.013	30.957	4.937.992	0,6%	
08.12.2006	111.632	-396.260	507.891	-77.919	-803	-26.951	-15.914	-43.253	-6.005	15.007	33.713	4.889.425	0,7%	
15.12.2006														

## 1.2.5. TMSF Bankası (Birleşik Fon Bankası)

TMSF bünyesindeki banka 2006 yılının ilk yarısında bilanço içinde kapalı pozisyonda iken 16.06.2006 haftasından itibaren açık pozisyonda çalışmaya başlamıştır. Bu durumun en önemli nedeni takas kağıtlarının itfasından sonra dövize endeksli pozisyonunun %99 oranında daralmasıdır.

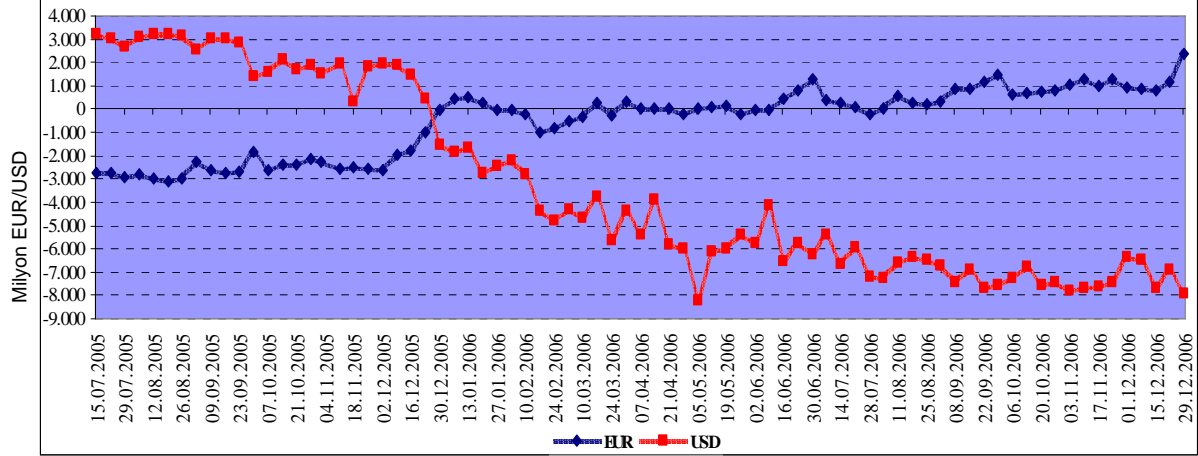
**Tablo 7: TMSF Bankaları Grubu YPNGP Haftalık Seyri (Bin USD)**

Bilanço İçi Pozisyon	Bil. İçi Poz. (DE hariç)	Döviz Endeksi (DE) Poz.	Bilanço Dışı Pozisyon	Türev İşlemler (Net)					Net Pozisyon	Özkaynak	YPNGP/Özkaynaklar	
				İki güne kadar vadeli	Forward	Futures	Swap	Para Opsiyonlar				Diğer
01.07.2005	22.857	-59.562	82.419	74	0	0	0	74	0	22.931	1.092.893	2,1%
08.07.2005	23.458	-59.157	82.615	-153	0	0	0	-153	0	23.305	1.075.713	2,2%
15.07.2005	22.970	-59.840	82.810	143	0	0	0	143	0	23.113	1.097.253	2,1%
22.07.2005	23.222	-59.797	83.019	-252	0	0	0	-252	0	22.970	1.104.152	2,1%
29.07.2005	24.119	-59.071	83.190	-112	0	0	0	-112	0	24.007	1.095.357	2,2%
05.08.2005	22.905	-60.505	83.410	-176	0	0	0	-176	0	22.728	1.127.755	2,0%
12.08.2005	23.211	-60.413	83.624	-17	0	0	0	-17	0	23.194	1.119.459	2,1%
19.08.2005	24.060	-59.755	83.814	190	0	0	0	190	0	24.250	1.084.902	2,2%
26.08.2005	24.422	-60.062	84.484	-68	0	0	0	-68	0	24.354	1.087.780	2,2%
02.09.2005	23.989	-60.220	84.209	-226	0	0	0	-226	0	23.763	1.120.956	2,1%
09.09.2005	23.734	-60.682	84.416	86	0	0	0	86	0	23.820	1.125.257	2,1%
16.09.2005	24.958	-59.643	84.601	82	0	0	0	82	0	25.039	1.120.872	2,2%
23.09.2005	25.407	-59.397	84.804	-96	0	0	0	-96	0	25.311	1.123.735	2,3%
30.09.2005	26.887	-58.102	84.989	-71	0	0	0	-71	0	26.816	1.145.056	2,3%
07.10.2005	27.315	-58.231	85.546	-189	0	0	0	-189	0	27.126	1.135.989	2,4%
14.10.2005	27.801	-57.943	85.744	68	0	0	0	68	0	27.869	1.127.644	2,5%
21.10.2005	29.175	-56.774	85.949	60	0	0	0	60	0	29.235	1.129.386	2,6%
28.10.2005	28.305	-57.936	86.241	-194	0	0	0	-194	0	28.111	1.139.362	2,5%
04.11.2005	29.369	-57.001	86.369	103	0	0	0	103	0	29.472	1.157.441	2,5%
11.11.2005	31.228	-55.381	86.609	-57	0	0	0	-57	0	31.172	1.144.996	2,7%
18.11.2005	31.882	-54.923	86.805	13	0	0	0	13	0	31.894	1.149.482	2,8%
25.11.2005	31.979	-55.048	87.028	-124	0	0	0	-124	0	31.856	1.150.078	2,8%
02.12.2005	32.514	-54.715	87.229	7	0	0	0	7	0	32.521	1.160.262	2,8%
09.12.2005	32.932	-54.507	87.439	41	0	0	0	41	0	32.973	1.159.833	2,8%
16.12.2005	26.859	-54.778	81.637	-134	0	0	0	-134	0	26.725	1.168.482	2,3%
23.12.2005	33.213	-54.361	87.574	273	0	0	0	273	0	33.487	1.163.882	2,9%
30.12.2005	32.400	-55.173	87.573	242	0	0	0	242	0	32.642	1.159.632	2,8%
06.01.2006	32.522	-55.209	87.731	-217	0	0	0	-217	0	32.305	1.171.143	2,8%
20.01.2006	32.572	-55.407	87.980	60	0	0	0	60	0	32.633	1.171.055	2,8%
27.01.2006	31.080	-57.043	88.123	16	0	0	0	16	0	31.096	1.182.525	2,6%
03.02.2006	33.487	-54.737	88.224	82	0	0	0	82	0	33.569	1.186.520	2,8%
10.02.2006	26.520	-61.819	88.338	13	0	0	0	13	0	26.532	1.184.100	2,2%
17.02.2006	34.311	-54.138	88.449	59	0	0	0	59	0	34.370	1.183.564	2,9%
24.02.2006	34.435	-54.136	88.571	-80	0	0	0	-80	0	34.355	1.194.293	2,9%
03.03.2006	34.024	-54.664	88.688	14	0	0	0	14	0	34.038	1.294.496	2,6%
10.03.2006	34.404	-54.527	88.931	-57	0	0	0	-57	0	34.347	1.257.392	2,7%
17.03.2006	34.443	-54.628	89.070	-234	0	0	0	-234	0	34.208	1.266.682	2,7%
24.03.2006	34.679	-54.233	88.912	226	0	0	0	226	0	34.905	1.261.073	2,8%
31.03.2006	35.171	-53.834	89.005	-102	0	0	0	-102	0	35.069	1.258.727	2,8%
07.04.2006	35.647	-52.993	88.640	-403	0	0	0	-403	0	35.244	1.269.983	2,8%
14.04.2006	35.751	-53.014	88.764	52	0	0	0	52	0	35.803	1.260.417	2,8%
21.04.2006	37.032	-52.530	89.562	-283	0	0	0	-283	0	36.749	1.277.181	2,9%
28.04.2006	36.334	-53.362	89.696	-304	0	0	0	-304	0	36.030	1.288.787	2,8%
05.05.2006	36.235	-53.581	89.816	-250	0	0	0	-250	0	35.985	1.290.450	2,8%
12.05.2006	28.653	-61.300	89.953	114	0	0	0	114	0	28.767	1.255.485	2,3%
26.05.2006	29.347	-60.953	90.300	43	0	0	0	43	0	29.390	1.104.543	2,7%
02.06.2006	29.552	-60.885	90.437	80	0	0	0	80	0	29.632	600.423	4,9%
09.06.2006	29.800	-60.743	90.543	73	0	0	0	73	0	29.873	606.014	4,9%
16.06.2006	-59.169	-60.213	1.044	-52	0	0	0	-52	0	-59.222	591.442	-10,0%
23.06.2006	-59.162	-60.234	1.072	-45	0	0	0	-45	0	-59.207	564.268	-10,5%
30.06.2006	-60.111	-61.148	1.037	77	0	0	0	77	0	-60.034	467.596	-12,8%
07.07.2006	-60.516	-61.578	1.061	77	0	0	0	77	0	-60.440	472.042	-12,8%
14.07.2006	-60.492	-61.548	1.056	88	0	0	0	88	0	-60.404	475.275	-12,7%
21.07.2006	-59.966	-60.998	1.032	-148	0	0	0	-148	0	-60.114	484.931	-12,4%
28.07.2006	-60.062	-61.099	1.037	-212	0	0	0	-212	0	-60.274	499.873	-12,1%
04.08.2006	-59.509	-60.461	952	75	0	0	0	75	0	-59.433	522.858	-11,4%
11.08.2006	-59.511	-60.452	941	-15	0	0	0	-15	0	-59.525	538.530	-11,1%
18.08.2006	-53.507	-54.436	929	-73	0	0	0	-73	0	-53.580	543.534	-9,9%
25.08.2006	-53.437	-54.361	923	4	0	0	0	4	0	-53.433	528.182	-10,1%
01.09.2006	-36.423	-37.354	931	0	0	0	0	0	0	-36.423	505.452	-7,2%
08.09.2006	-36.263	-37.159	895	0	0	0	0	0	0	-36.263	497.075	-7,3%
15.09.2006	-36.223	-37.046	823	0	0	0	0	0	0	-36.223	497.751	-7,3%
22.09.2006	-36.015	-36.910	895	0	0	0	0	0	0	-36.015	498.260	-7,2%
29.09.2006	-34.964	-35.857	893	0	0	0	0	0	0	-34.964	496.907	-7,0%
06.10.2006	-34.893	-35.694	801	0	0	0	0	0	0	-34.893	497.708	-7,0%
13.10.2006	-34.605	-35.485	880	0	0	0	0	0	0	-34.605	500.092	-6,9%
20.10.2006	-34.537	-35.421	884	0	0	0	0	0	0	-34.537	509.334	-6,8%
27.10.2006	-34.700	-35.575	875	0	0	0	0	0	0	-34.700	513.142	-6,8%
03.11.2006	-33.553	-34.420	867	0	0	0	0	0	0	-33.553	523.214	-6,4%
10.11.2006	-33.645	-34.515	870	0	0	0	0	0	0	-33.645	527.168	-6,4%
17.11.2006	-33.574	-34.448	873	0	0	0	0	0	0	-33.574	530.848	-6,3%
24.11.2006	-33.658	-34.539	881	0	0	0	0	0	0	-33.658	517.165	-6,5%
01.12.2006	-33.742	-34.640	898	0	0	0	0	0	0	-33.742	533.415	-6,3%
08.12.2006	-33.746	-34.653	907	0	0	0	0	0	0	-33.746	540.556	-6,2%
15.12.2006	-33.678	-34.580	902	0	0	0	0	0	0	-33.678	544.448	-6,2%
22.12.2006	-33.400	-34.301	901	0	0	0	0	0	0	-33.400	542.495	-6,2%
29.12.2006	-20.156	-21.056	899	0	0	0	0	0	0	-20.156	628.265	-3,2%

### 1.3.Türk Bankacılık Sektörü Yabancı Para Pozisyonunun Döviz Cinsleri İtibariyle Dağılımı

Türk bankacılık sektörünün döviz pozisyonu çeşitli döviz cinsleri bazında incelendiğinde, fazla ve açık pozisyonların ağırlıklı olarak USD ve EUR'den oluştuğu görülmektedir.

Grafik 8: USD ve EUR Bazında Bilanço İçi Net Pozisyon



2005 yılı içerisinde bilanço içinde USD'de fazla, EUR'de açık pozisyon taşıyan bankacılık sektörü, 2006 yılından itibaren USD'de bilanço içinde açık pozisyona geçmiş ve devam eden süreçte açık pozisyonunu artırmaya devam etmiştir. 2006 yılı Mayıs ayı ve Haziran ayı ortaları ile bazı haftalar hariç olmak üzere EUR'de genel olarak fazla pozisyon taşınmıştır.

Net pozisyon tutarlarında ise 2006 yılında USD'de açık pozisyon taşınırken EUR pozisyonunun dalgalı bir seyir izlediği görülmektedir.

USD ve EUR'den sonra en fazla pozisyon taşınan para birimi olan GBP'de, incelenen dönemin tamamında net genel pozisyon fazladır. Diğer döviz cinslerinin USD karşılıkları ile toplam net genel pozisyonları da aynı şekilde incelenen dönemde fazladır.

**Tablo 8: Bankacılık Sektörü Yabancı Para Pozisyonunun Döviz Cinsleri İtibariyle Dağılımı**

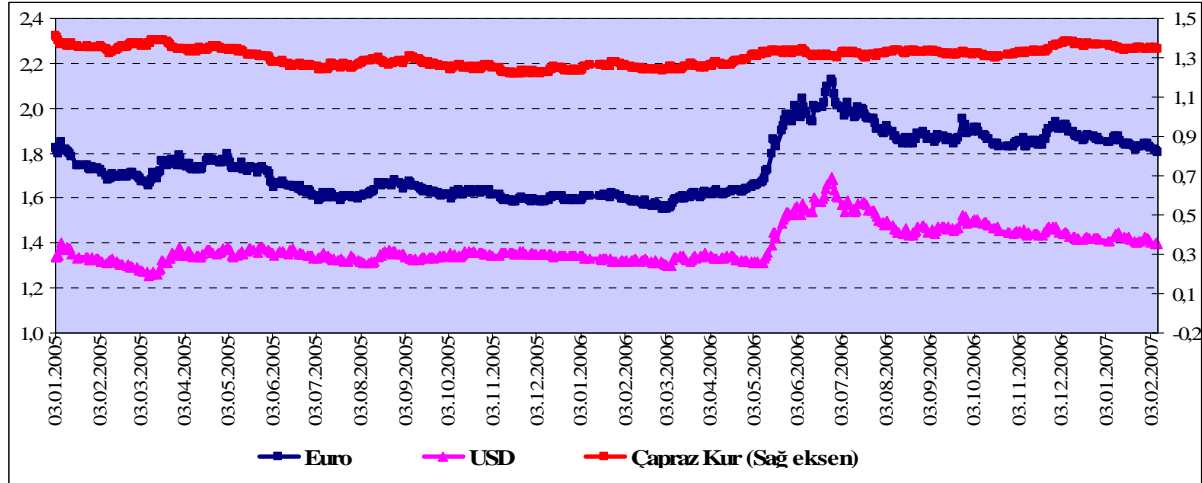
	USD (Mio \$)		EUR (Mio €)		GBP (Mio £)		DİĞER (Mio \$)	
	Bilanço İçi Net Pozisyon	Net Genel Pozisyon	Bilanço İçi Net Pozisyon	Net Genel Pozisyon	Bilanço İçi Net Pozisyon	Net Genel Pozisyon	Bilanço İçi Net Pozisyon	Net Genel Pozisyon
30.12.2005	-1.518	-515	-4	-54	-549	52	-254	59
06.01.2006	-1.828	-192	465	235	-584	48	-243	45
13.01.2006	-1.674	-497	497	376	-370	148	-233	63
20.01.2006	-2.721	-536	278	301	-407	43	-238	62
27.01.2006	-2.448	-124	-40	41	-420	40	-216	57
03.02.2006	-2.223	-333	-41	277	-273	53	-224	60
10.02.2006	-2.779	-536	-233	207	-329	76	-217	62
17.02.2006	-4.352	-734	-1.011	-103	-445	55	-223	61
24.02.2006	-4.793	-1.159	-810	46	-523	51	-258	36
03.03.2006	-4.323	-869	-506	39	-523	71	-215	97
10.03.2006	-4.668	-1.189	-355	104	-508	66	-236	61
17.03.2006	-3.754	-628	244	349	-523	76	-213	66
24.03.2006	-5.602	-940	-254	199	-542	68	-216	66
31.03.2006	-4.374	-823	334	121	-599	76	-208	85
07.04.2006	-5.372	-763	38	-66	-597	65	-213	80
14.04.2006	-3.912	-807	2	-16	-607	69	-238	68
21.04.2006	-5.840	-624	27	70	-589	60	-216	82
28.04.2006	-6.007	-531	-221	-443	-592	67	-251	85
05.05.2006	-8.221	-364	15	-328	-556	48	-248	128
12.05.2006	-6.140	-743	72	-283	-598	48	-161	118
19.05.2006	-5.964	-914	157	-312	-539	70	-140	105
26.05.2006	-5.381	-764	-188	-326	-543	70	-126	71
02.06.2006	-5.777	22	-30	-466	-533	85	-135	34
09.06.2006	-4.109	865	-14	-245	-521	52	-139	38
16.06.2006	-6.537	-657	473	-131	-491	69	-139	10
23.06.2006	-5.755	-688	819	3	-515	79	-137	23
30.06.2006	-6.206	-72	1.309	-69	-461	67	-172	72
07.07.2006	-5.391	-134	380	29	-341	66	-156	68
14.07.2006	-6.635	-272	242	152	-410	50	-150	61
21.07.2006	-5.903	-14	111	27	-381	63	-151	46
28.07.2006	-7.183	-107	-234	-35	-391	61	-122	113
04.08.2006	-7.245	277	41	-107	-452	60	-140	122
11.08.2006	-6.576	259	582	-150	-491	64	-135	124
18.08.2006	-6.345	565	271	-327	-512	57	-63	154
25.08.2006	-6.490	240	198	-167	-507	52	-73	114
01.09.2006	-6.692	-194	318	153	-554	45	-130	111
08.09.2006	-7.454	-349	869	282	-512	44	-91	114
15.09.2006	-6.919	-176	860	241	-555	40	-81	114
22.09.2006	-7.688	-140	1.173	178	-392	51	-75	111
29.09.2006	-7.533	-13	1.455	148	-418	47	-61	106
06.10.2006	-7.257	-597	627	84	-256	44	-28	73
13.10.2006	-6.748	-166	664	225	-221	49	-16	52
20.10.2006	-7.582	-264	750	37	-194	59	-40	54
27.10.2006	-7.432	-27	793	-7	-204	53	-312	-174
03.11.2006	-7.773	46	1.060	137	-325	54	-42	60
10.11.2006	-7.700	131	1.297	174	-403	40	-32	58
17.11.2006	-7.632	-7	971	67	-417	32	-34	73
24.11.2006	-7.460	110	1.309	15	-411	47	-23	71
01.12.2006	-6.372	90	930	-75	-366	49	-8	40
08.12.2006	-6.462	141	880	35	-375	48	-14	29
15.12.2006	-7.660	303	814	21	-350	58	27	62
22.12.2006	-6.900	-111	1.195	116	-330	44	-4	67
29.12.2006	-7.888	209	2.390	29	-458	68	-8	60

## 2. KUR - FAİZ RİSKİ İLİŞKİSİ

Raporun bu bölümünde kurlardaki hareketler ele alınmakta ve sektöre etkisi incelenmekte, daha sonra aktif pasif yönetimi stratejisi çerçevesinde ilgili para birimleri bazında kur ve faiz riskine ilişkin değerlendirmelerde bulunmaktadır. Bu bağlamda; bankaların aktif pasif yönetimi, kur riski ve faiz riski açısından ele alınmış, daha sonra ise GAP<sup>2</sup> analizi çerçevesinde faiz değişimlerinin ilgili para cinsleri itibariyle yaratabileceği riskler analiz edilmiştir.

Sektörün aktif ve pasifinde önemli büyüklüğe sahip yabancı paralar olan USD ve EUR'nin YTL'ye karşı izlediği seyir kur riski için temel risk faktörü olması nedeniyle önem arz etmektedir.

**Grafik 9: 2005 – 2006 USD ve EUR Kuru ile €/ \$ Çapraz Kuru**

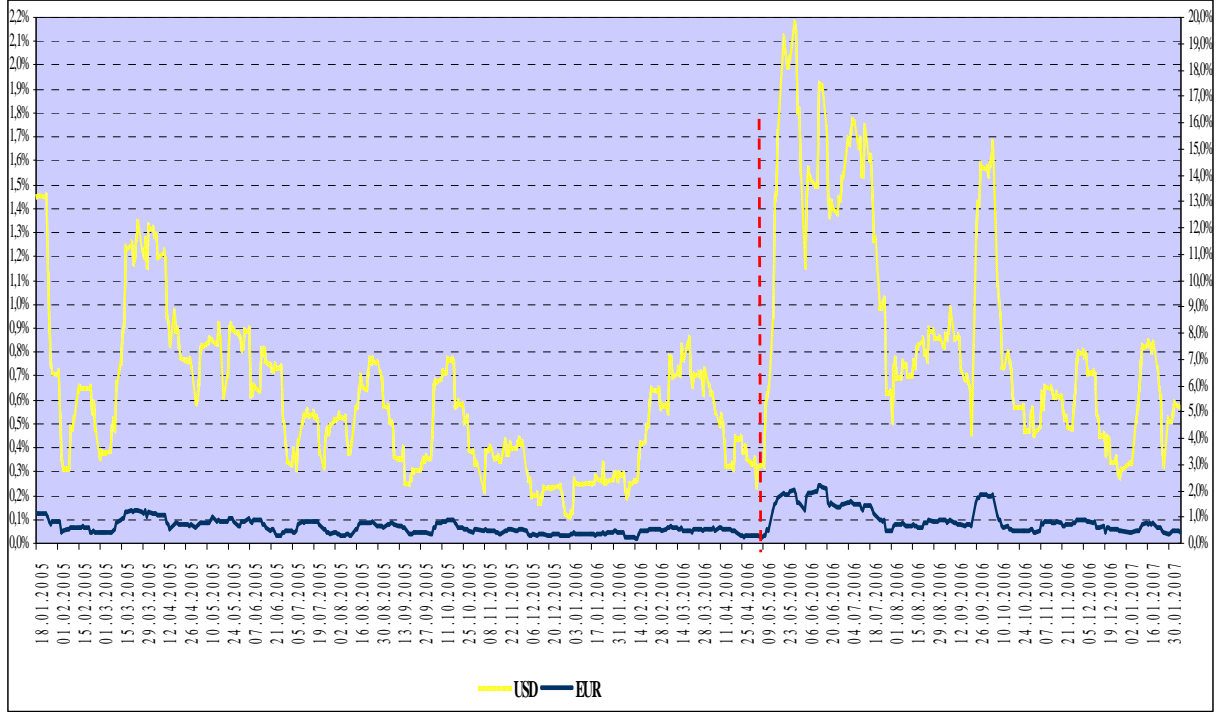


USD, EUR ve €/ \$ paritesindeki değişimler, 2005 ve 2006 yılı itibariyle irdelendiğinde; 2006 yılı Mayıs ayından itibaren gerek USD kuru gerekse EUR kurunda yaşanan dalgalanmanın aynı yönlü ve birbirine yakın oranlarda olması paritenin de nispeten istikrarlı seyrinde devam etmesini beraberinde getirmiştir.

Türk bankacılık sektöründe 2005 yılından itibaren USD ve EUR getiri oynaklığı aşağıdaki grafikte verilmektedir. Grafikte sol eksen USD, sağ eksen EUR getiri oynaklığını göstermektedir.

<sup>2</sup> GAP analizi: Yeniden fiyatlama dönemleri itibari ile faize duyarlı varlık ve yükümlülükler arasındaki çeşitli vade dilimlerindeki farka dayalı olarak, faiz değişimlerinin sonuç hesaplarına etkisine yönelik analizi ifade etmektedir.

**Grafik 10: 2005 - 2006 USD ve EUR Getiri Oynaklığı (%) (10 Günlük Hareketli Ortalama)**

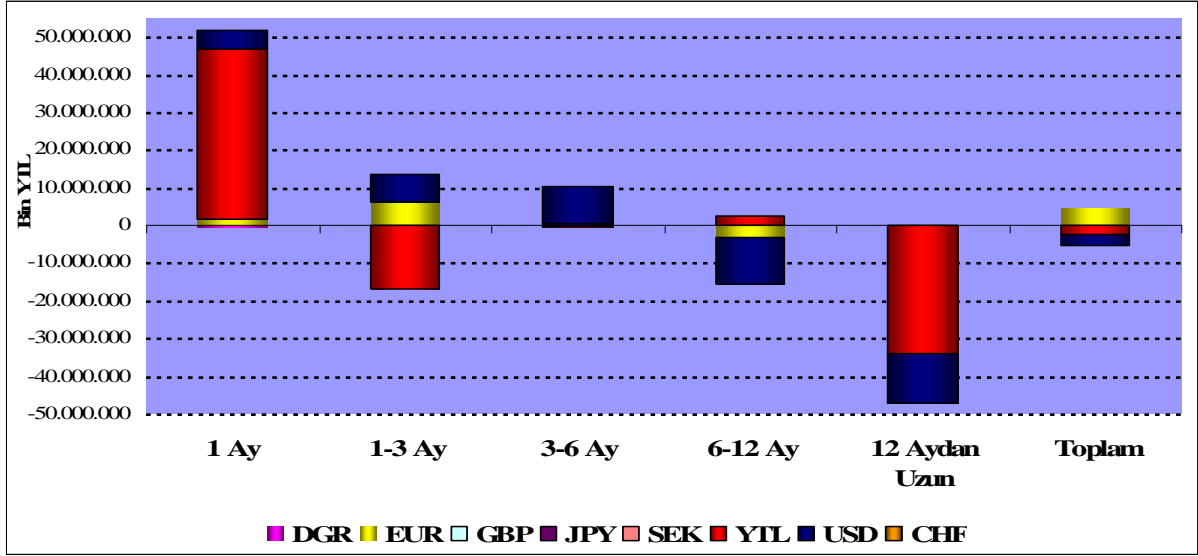


Yukarıdaki grafikten de görüleceği üzere hem USD hem de EUR getiri eğrileri dalgalı bir seyir izlemiştir. Ancak, 2006 yılında volatilitenin daha fazla olduğu ve 2006 yılı Mayıs ayından itibaren USD getiri eğrisindeki dalgalanmalarda marjın daha da açıldığı, EUR'deki dalgalanmanın USD'ye göre daha sınırlı kaldığı anlaşılmaktadır.

## 2.1. Türk Bankacılık Sektörünün Aktif-Pasif Yönetimi

Türk bankacılık sektörünün toplulaştırılmış bilançoları üzerinden kalan vadeye göre hesaplanan döviz bazında fon akım tablosu, 2005 yılı sonuna göre Haziran 2006 dönemi ve Haziran 2006 dönemine göre Aralık 2006 dönemi olarak hazırlanmıştır. Bankaların aktif pasif yönetimi stratejilerini ilgili dönemler itibariyle özetleyen grafiklerde yer alan pozitif tutarlar, ilgili para birimi ve vade diliminde bankaların yarattığı net kaynağı, negatif rakamlar ise net kullandırmaları göstermektedir. Grafikler, swap para alım-satım sözleşmelerinden kaynaklanan bilanço dışı yükümlülükler de dikkate alınarak hazırlanmış, bilanço içi teminatl borçlanma ile faiz ve kur riski açısından farkı bulunmayan swap para alım-satım sözleşmelerinin (hem döviz hem faiz değişiminin yapıldığı cross currency swap işlemleri hariç) aktif pasif yönetimine etkilerinin de analize dahil edilmesi amaçlanmıştır.

**Grafik 11: Döviz Cinslerine Göre Vadeye Duyarlı Fon Akım Tablosu (2005/Aralık- 2006/Haziran)**



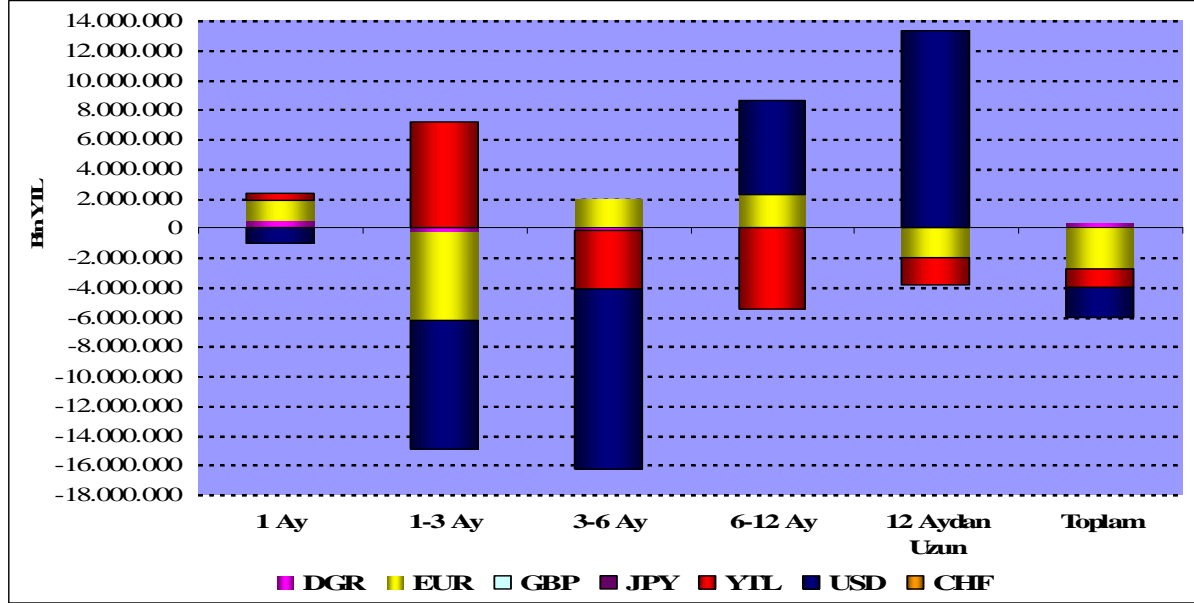
Aktif-pasif yönetimi çerçevesinde kalan vadeye göre Aralık 2005 - Haziran 2006 dönemi incelendiğinde, bankaların TP’de kaynaklarının büyük bir kısmı 1 aya kadar olan vadede yaratılırken ağırlıklı olarak 12 aydan uzun vadede kullandırımda buldukları anlaşılmaktadır. Diğer bir ifadeyle, TP bazında kısa vadede yaratılan kaynaklar uzun vadeli kullandırlara yöneltilmekte ve bu durum faiz riskine karşı hassasiyet meydana getirmektedir.

USD bazında 1 ay, 1-3 ay ve 3-6 ayda net kaynak yaratılırken, net kullandırlama 6-12 ay ve 12 aydan uzun vadede daha fazla yöneldikleri ve nette kullandırlama buldukları görülmektedir. Ancak, bankaların TP bazında kaynak ve kullandırlamadaki vade dağılımı dengesizken, USD bazında görece dengeli bir dağılım ortaya çıkmaktadır.

Bankacılık sektörü incelenen dönemde EUR’de ağırlıklı olarak 1-3 ayda kaynak yaratırken, 6-12 ayda kullandırlama bulunmakta nette ise kaynak yaratmaktadır.

Kaynak ve kullandırlama bir bütün olarak değerlendirildiğinde; bankaların Haziran 2006 döneminde TP ve USD bazında faiz riskine maruz kaldıkları anlaşılmaktadır.

**Grafik 12: Döviz Cinslerine Göre Vadeye Duyarlı Fon Akım Tablosu (2006/Haziran- 2006/Aralık)**



Bankaların 2006 yılının ikinci yarısında aktif pasif yönetimi stratejisi, 2006 yılının ilk yarısına göre piyasa koşulları ve banka tercihleri doğrultusunda farklılaşmıştır.

TP’de karşılaştırma yapılan önceki altı aylık döneme göre, 1 aya kadar olan vadede yaratılan net kaynak miktarı azalırken yaratılan net kaynağın vadesi 1 aydan 1-3 aya kaymıştır. Kullandırmalar 3 aydan uzun vadelerde gerçekleşmiş, nette ise TP bazında kullandırmada bulunulmuştur. Bu değişim temel olarak: 3 aya kadar olan vadede, mevduattaki artış tutarının kredilerdeki yükselişin altında kalması ile 3 aydan uzun vadelerde menkul değerlerdeki büyüme ve vade kaymaları sonucunda gerçekleşmiştir. Önceki döneme göre yaratılan kaynağın vadesi uzayıp kullandırmaların vadesi kısalmış olsa da TP bazında Türk bankacılık sektörünün faiz riskine karşı hassasiyeti devam etmektedir.

USD’de izlenen strateji ise 2006 yılının birinci yarısının tam tersidir: 6 aya kadar olan vade dilimlerinde, kredilerdeki azalışa karşılık vadesi kısalan menkul değerlerin bu dilimlere kayması ve bankalara olan borçlar kalemindeki azalışlar sonucunda net kullandırmada bulunulmuş, 6 aydan uzun vadede ise menkul değerlerdeki azalışla beraber bankalara borçların artması sonucunda net kaynak yaratılmıştır. Haziran 2006-Aralık 2006 döneminde Türk bankacılık sektörü USD bazında net kullandırmada bulunmuştur.

Aralık 2006 döneminde bankaların EUR’deki stratejisi önceki döneme göre farklılaşmış ve 1-3 ay ve 12 aydan uzun vadede nette kullandırım yapılmışken diğer vade dilimlerinde nette kaynak sağlanmıştır. Sonuç olarak incelenen dönemde bankalar, toplamda EUR bazında net kullandırmada bulunmuşlardır. Bankalar Aralık 2005 - Haziran 2006 döneminde EUR bazında net 4.449 milyon YTL kaynak yaratırken, Haziran 2006 -Aralık 2006 döneminde net 2.761 milyon YTL kullandırım gerçekleştirmişlerdir.

Diğer döviz cinslerine göre USD’de kaynak ve kullandırmaların işlem hacmi daha yüksek olup, bankalar işlemlerini yoğun olarak YTL ve USD bazında gerçekleştirmişlerdir.

## 2.2. Türk Bankacılık Sektörünün Yeniden Fiyatlama Dönemine Göre Döviz Bazında Kümülatif GAP Analizi

Bankaların taşıdıkları farklı döviz cinsleri itibariyle pozisyonlarının, ilgili para cinslerindeki faiz değişikliklerine karşı duyarlılığı, kur riski ve faiz riski ilişkisini oluşturmaktadır. Bu bağlamda, bilanço dışı ürünler de dahil olmak üzere, varlık ve yükümlülüklerin yeniden fiyatlama dönemleri bazında farklarını esas alan GAP analizine başvurulmuştur. Türk bankacılık sektörünün yeniden fiyatlama dönemine göre döviz bazında GAP analizi aşağıdaki tabloda gösterilmiştir.

**Tablo 9: Türk Bankacılık Sektörünün Yeniden Fiyatlama Dönemine Göre Döviz Bazında GAP Analizi (Bin YTL)**

<b>Ara.05</b>	<b>USD</b>	<b>EUR</b>	<b>CHF</b>	<b>GBP</b>	<b>JPY</b>	<b>TRY</b>
1 Ay	-29.815.128	-8.903.305	381	14.335	-9.689	-29.846.353
1-3 Ay	-8.440.204	-387.445	-13	-11.915	5.830	5.028.008
3-6 Ay	11.689.224	2.259.231	-17	1.411	1.314	12.338.048
6-12 Ay	-1.233.743	-1.618.721	4	-17.070	8.690	17.596.798
12 Aydan Uzun	21.099.587	7.369.384	2	664	-6.483	32.384.290
<b>Toplam</b>	<b>-6.700.264</b>	<b>-1.280.856</b>	<b>357</b>	<b>-12.575</b>	<b>-338</b>	<b>37.500.791</b>
<b>Haz.06</b>	<b>USD</b>	<b>EUR</b>	<b>CHF</b>	<b>GBP</b>	<b>JPY</b>	<b>TRY</b>
1 Ay	-29.895.300	-11.864.063	-4.605	-8.543	-41	-70.231.762
1-3 Ay	-16.124.675	-4.397.640	-34	-25.758	5.850	28.469.484
3-6 Ay	9.136.712	1.220.643	2.530	31.009	3.706	9.001.419
6-12 Ay	-1.168.304	907.581	3.773	4.580	3.663	25.467.995
12 Aydan Uzun	26.949.443	10.675.590	0	665	-19.136	50.031.152
<b>Toplam</b>	<b>-3.536.110</b>	<b>-3.457.889</b>	<b>1.664</b>	<b>1.953</b>	<b>-5.958</b>	<b>42.738.288</b>
<b>Eyl.06</b>	<b>USD</b>	<b>EUR</b>	<b>CHF</b>	<b>GBP</b>	<b>JPY</b>	<b>TRY</b>
1 Ay	-32.169.183	-7.330.778	-8.613	-20.818	2.682	-75.456.222
1-3 Ay	-10.458.820	-3.753.564	613	-26.135	1.091	-3.063.886
3-6 Ay	11.015.529	3.087.166	3.863	15.110	4.492	51.707.647
6-12 Ay	6.096.292	147.355	1.633	10.721	4.468	24.929.917
12 Aydan Uzun	22.085.770	7.355.513	0	14.544	-21.792	46.432.460
<b>Toplam</b>	<b>-3.430.412</b>	<b>-494.308</b>	<b>-2.504</b>	<b>-6.578</b>	<b>-9.059</b>	<b>44.549.916</b>
<b>Ara.06</b>	<b>USD</b>	<b>EUR</b>	<b>CHF</b>	<b>GBP</b>	<b>JPY</b>	<b>TRY</b>
1 Ay	-28.477.360	-11.133.788	-2.586	-46.662	16.364	-40.016.647
1-3 Ay	-3.217.194	-596.737	-1.012	2.743	3.670	18.789.290
3-6 Ay	16.036.854	-281.309	621	-3.732	-2.888	8.967.152
6-12 Ay	2.862.815	1.340	0	26.988	-713	13.327.410
12 Aydan Uzun	11.491.404	10.088.854	0	23.011	-22.060	33.499.825
<b>Toplam</b>	<b>-1.303.481</b>	<b>-1.921.640</b>	<b>-2.977</b>	<b>2.348</b>	<b>-5.627</b>	<b>34.567.030</b>

Türk bankacılık sektörünün toplulaştırılmış bilançosu üzerinden yeniden fiyatlama dönemine göre Aralık 2005, Haziran 2006, Eylül 2006 ve Aralık 2006 dönemine ilişkin döviz bazında yapılan GAP analizinde, DE varlık ve yükümlülükler toplamı USD ve EUR olarak iki döviz cinsine dağıtılmıştır. DE varlık ve yükümlülüklerin USD ve EUR dağılımları sırasıyla; Aralık 2005 döneminde %70’e %30, Haziran 2006’da %57’ye %43, Eylül 2006’da %55’e

%45, Aralık 2006'da ise % 56'ya %44 olup, dağılım yapılırken döviz endeksli net varlıklar, mezkur oranlarda iki döviz cinsine paylaştırılmıştır.

GAP analizine ilişkin yukarıda verilen tablo genel olarak değerlendirildiğinde;

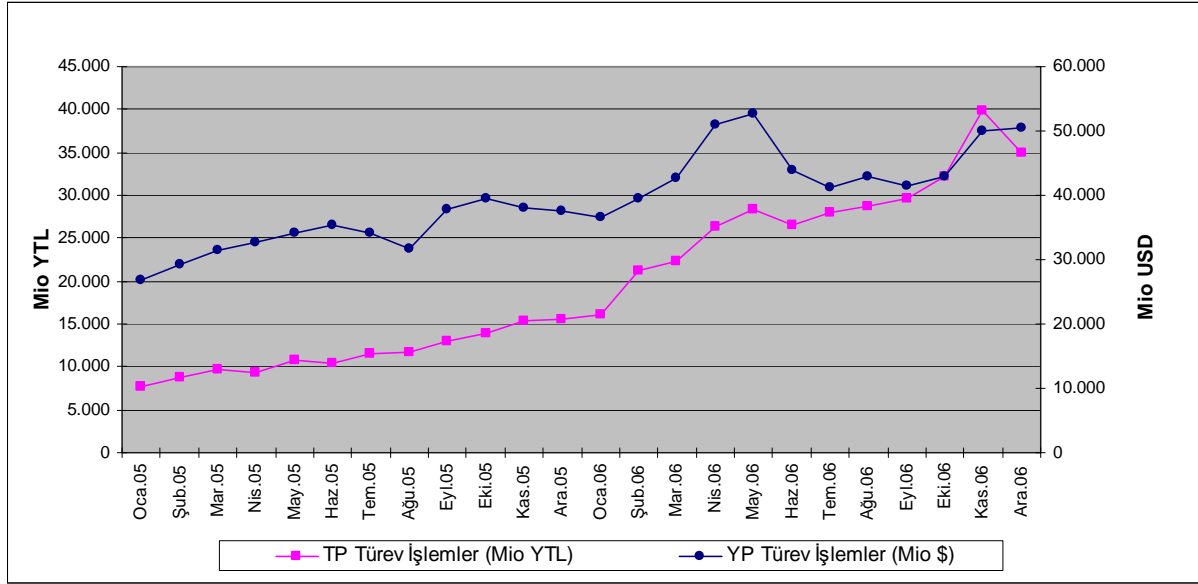
- Taşıdıkları faiz riski açısından USD, EUR ve YTL cinsi pozisyonların önem arz ettiği,
- Bankacılık sektörünün USD bazında yaptığı işlemlerin hacminde olduğu gibi vade dilimleri itibariyle uyumsuzluğun diğer döviz cinslerine göre daha yüksek olduğu,
- 2006 yılsonu itibariyle, 1-3 ay vadede USD'de taşınan faiz riskinin önceki dönemlere göre azaldığı ancak 1-3 ay vadedeki riskin diğer döviz cinslerine göre yine de yüksek olduğu,
- Sektörün JPY hariç diğer para birimlerinde 1 aya kadar olan vadede faiz artışı, 12 aydan uzun vadede ise faiz düşüşü durumlarında zarar riskinin yüksek olduğu,
- TP pozisyonundan kaynaklanan faiz riskinin banka bilançolarında zarar üretme potansiyeli açısından en önemli unsur olmaya devam ettiği

anlaşılmaktadır.

### 3. TÜREV SÖZLEŞMELER

Türk bankacılık sektörü kar amacı yanında, kur ve faiz riskini sınırlandırmak amacıyla da türev sözleşmelere taraf olmaktadır. Sektör tarafından imzalanan türev sözleşmelerin hacmi artmakta olup, en yüksek düzeye kurlarda dalgalanmanın yaşandığı 2006 yılı Mayıs ayında ulaşmıştır.

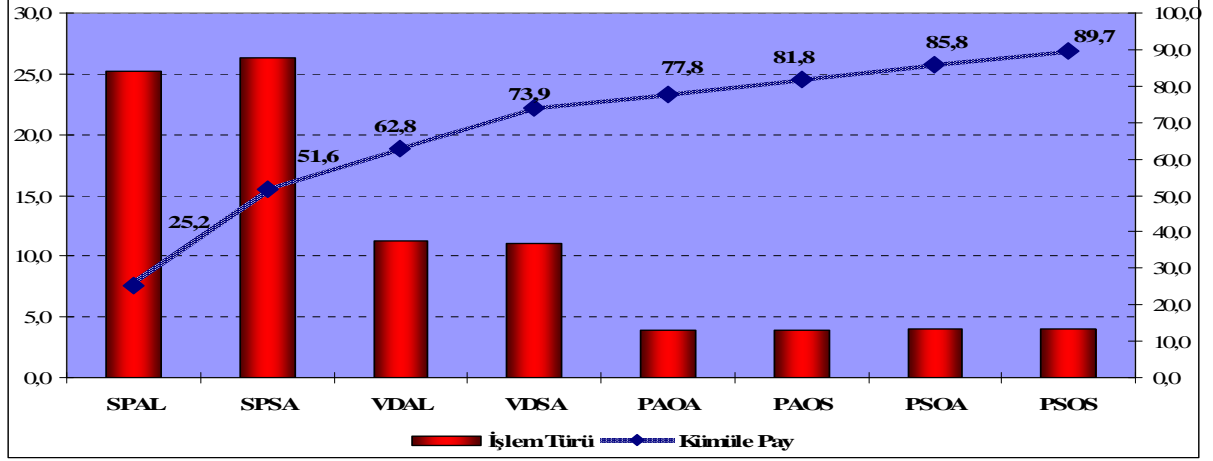
**Grafik 13: Türev Sözleşmelerin TP- YP Gelişimi**



Türkiye’de faaliyet gösteren bankaların gerçekleştirdiği türev işlemler içerisinde özel bankaların ağırlığı göze çarpmaktadır. Bankaların pozisyonları ve faaliyet yapıları ile de bağlantılı olmakla beraber, kamu bankaları ve kalkınma yatırım bankalarının türev sözleşmelere taraf olmak konusunda nispeten çekimser oldukları gözlenmektedir.

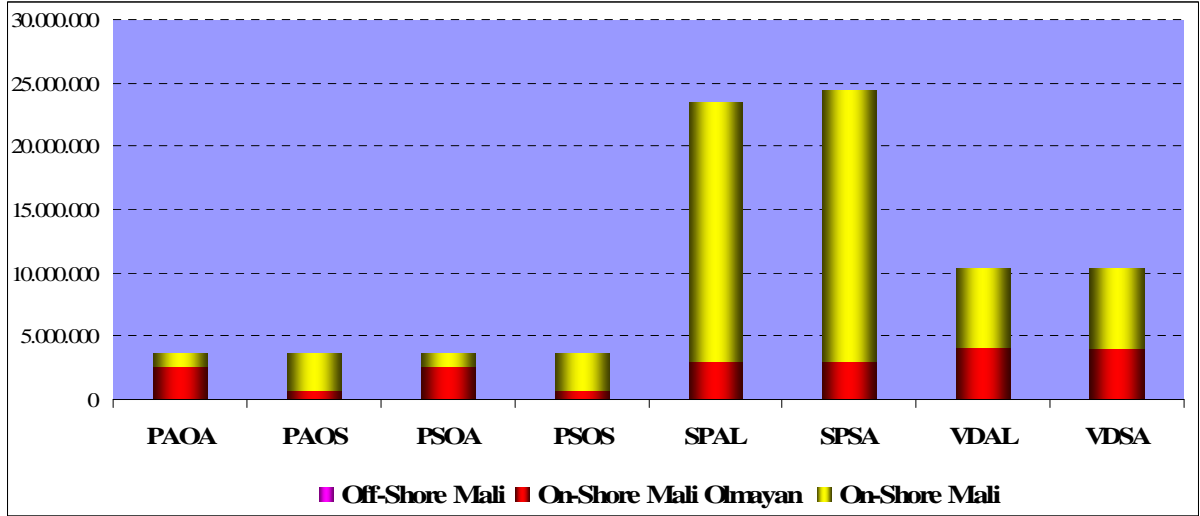
İncelenen dönemde, yurtdışında kredi talebinin artış göstermesi ile beraber bankalar yurtdışından temin ettikleri uzun vadeli YP fonların bir kısmını swap işlemleri ile TP’ye dönüştürerek kredi müşterilerine kullanmış ve bu işlemlerin hacminin artmasıyla birlikte swap işlemleri yüksek bakiyelere ulaşmıştır. Ayrıca, Türkiye’de yerleşik tasarruf sahiplerinin, YP faiz oranlarının düşüklüğü ve YP’nin de TP’ye karşı değer yitirmesi sebebi ile YP cinsi tasarruflarını teminat göstermek sureti ile opsiyon sözleşmesi yazması ve bankaların yurtiçi yerleşiklerden satın aldıkları bu opsiyonları, belirli bir kar marjı dahilinde yabancı bankalara satması türev ürünlerin artışında etkili olmuştur.

**Grafik 14: Önem Arzeden Türev Sözleşmelerin Dağılımı (%) – Sağ Eksen Kümüle Pay (Aralık 2006)**



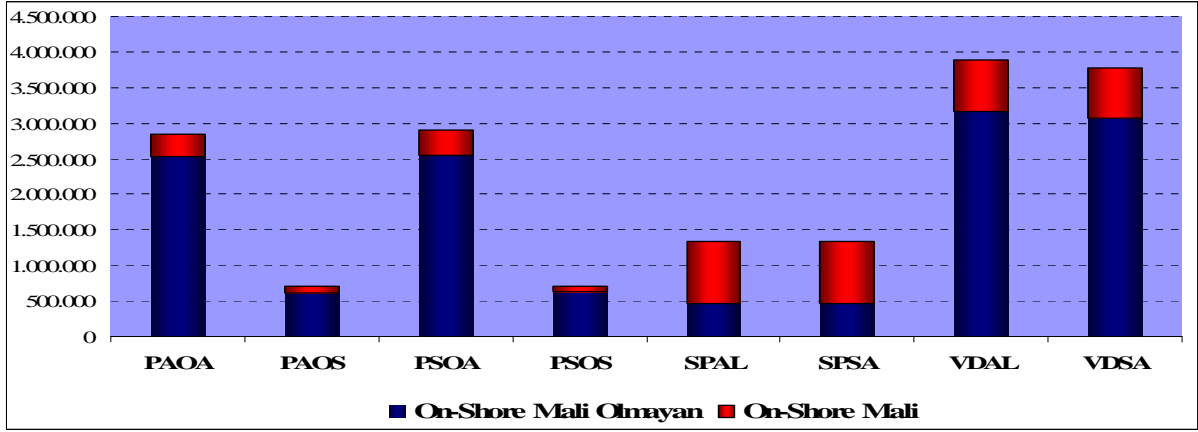
Swap sözleşmelerinin hacmindeki artış ile birlikte swap işlemlerinin türev işlemler içerisindeki payının da arttığı gözlenmektedir. Türev işlemler içinde ikinci büyük paya sahip olan forward sözleşmeler ise ağırlıklı olarak firmaların kur riskinden korunma amacına yönelik olarak imzalanmaktadır. Opsiyonlar türev sözleşmeler içinde üçüncü sırada yer almaya devam etmekte ve bankalar opsiyonlarda çoğunlukla opsiyon yazarlarla, satın alanlar arasında aracılık (piyasa yapıcısı) işlevini yerine getirmektedir.

**Grafik 15: Önem Arzeden Türev Sözleşmelerin Karşı Taraf Bazında Dağılımı (Bin YTL) (Aralık 2006)**



Önem arzeden türev sözleşmeleri karşı taraf bazında incelendiğinde; para swaplarının büyük bir kısmı mali kuruluşlar ile gerçekleştirilmektedir. Buna karşın forward sözleşmelerin yarısına yakını mali olmayan kuruluşlar (reel sektör kuruluşları) ile akdedilirken, diğer yarısı yine mali kuruluşlar ile risklerini sınırlandırma -hedge- gayesi ile imzalanmaktadır. Para opsiyonlarında ise, bankalar mali olmayan kuruluşlardan opsiyon satın alırken, mali kuruluşlara opsiyon satmaktadır. Buna ilave olarak off-shore merkezlerde kurulu firmalarla akdedilen türev sözleşme miktarı göz ardı edilecek mahiyettedir.

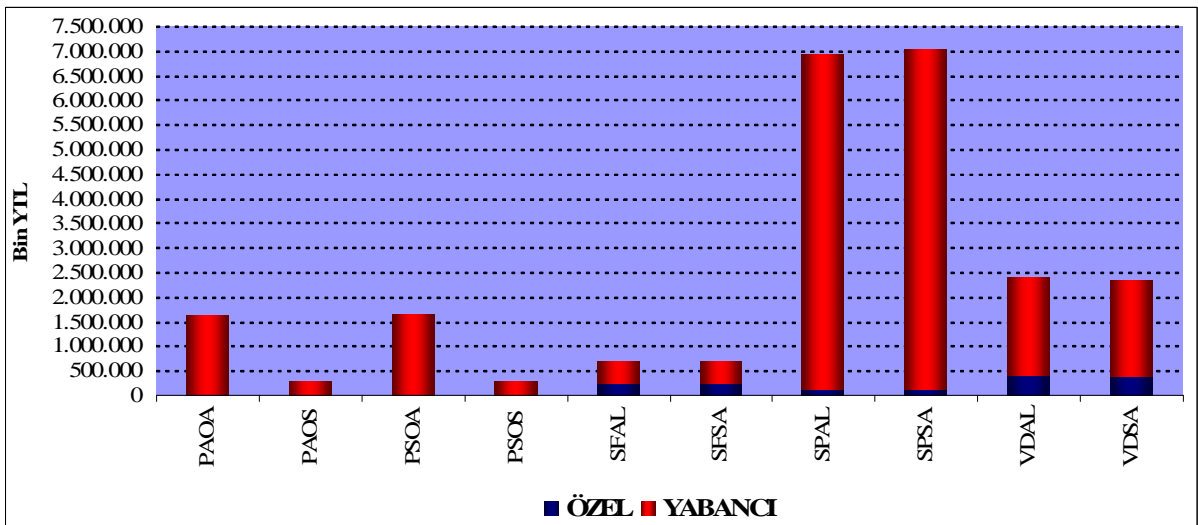
**Grafik 16: Karşı Tarafı Türkiye’de Yerleşik Olan Önem Arzeden Türev Sözleşmeler (Bin YTL) (Aralık 2006)**



Karşı tarafı Türkiye’de yerleşik kişi ve kurumlar olan türev sözleşmeler dikkate alındığında, daha önceki değerlendirmeler ile aynı sonuca ulaşılmaktadır. Genel toplamda en önemli paya sahip olan para swaplarının bu grafikte nispeten küçük hacimli görünmesinden de anlaşılacağı üzere, bankalar bu işlemleri Türkiye’de yerleşik olmayanlar ile gerçekleştirmektedir. Bununla birlikte karşı tarafı Türkiye’de yerleşik olanlarla yapılan swap para alım satım sözleşmelerinde önceki döneme göre artış yaşanmaktadır. Öte yandan vadeli döviz alım işlemleri karşı taraf bazında değerlendirildiğinde, bu anlaşmaların %37’sinin Türkiye’de yerleşiklerle imzalandığı görülmektedir. Diğer taraftan, bankalar toplam para alım opsiyonlarının %78’ini Türkiye’de yerleşik kişilerden satın almaktadır.

Bankaların kendi risk grubu ile akdettikleri türev sözleşmeler gerek kredi riski gerekse de türev sözleşmelerin sağladığı korumanın değerlendirilmesi açısından önem arz etmektedir.

**Grafik 17: Bankaların Kendi Risk Grubu İle Gerçekleştirdikleri Önem Arzeden Türev Sözleşmeler (Aralık 2006)**



Bankaların kendi risk grubu ile akdettikleri türev sözleşmelerin boyutu sadece para swapları açısından önemlidir. Diğer türev ürün gruplarında kendi risk grubu ile yapılan sözleşmeler, banka pozisyonları üzerinde herhangi bir etki yaratacak boyutta değildir.

Diğer banka gruplarına kıyasla kendi risk grubu ile en yoğun olarak türev sözleşme imzalayanların yabancı bankalar olduğu görülmektedir. Yabancı bankaların kendi risk grupları ile akdettiği swap, para opsiyonları ve forward sözleşmelerden özellikle para swapları tutar açısından önem arz etmektedir. Para swapları, para opsiyonları ile forward işlemlerinde yabancı bankalar ağırlıklı olarak kendi merkezleri veya ana ortaklıkları ile kontrat yapmaktadırlar.

Özel bankaların ise kendi risk grubu ile ağırlıklı olarak forward sözleşmeler imzaladıkları, daha düşük tutarlarda da para swapları akdettikleri görülmektedir.

## SONUÇ

Türk bankacılık sektörünün kur riski genel olarak değerlendirildiğinde, yabancı para net genel pozisyonlarının makul düzeyde seyrettiği görülmektedir. Bununla birlikte, döviz kredileri ile dövize endeksli kredilerin boyutu dikkate alındığında, kur riskinin bankaların müşterileri olan firma ve kişiler tarafından taşınıyor olabileceği anlaşılmaktadır. Bu nedenle, özellikle ekonomik aktivitenin yavaşladığı dönemlerde firmalar ve kişiler üzerindeki kur riskinin, bu kişi ve firmaların ödeme güçlerinde sıkıntı yaratarak, bankacılık kesimine dolaylı bir yoldan kredi riski olarak dönebileceği düşünülmektedir.

2006 yılı Mayıs-Haziran ayı dalgalanmaları sektör bilançosunun büyümesinde bir yavaşlamaya neden olmakla beraber kredi kullandırımı durmamış, krediler 2006 yılsonu itibariyle önceki yılsonuna kıyasla %40 artmıştır. YTL'nin iki aydan kısa bir süre içinde başlıca gelişmiş ülke dövizleri karşısında yaklaşık %30 civarında değer kaybına uğradığı dalgalanma sonrasında sektörün, söz konusu kur riskinden kaynaklanan zararının nispeten sınırlı bir düzeyde kalması, bankalarca taşınan pozisyonların büyük ölçüde korunduğunu göstermektedir.

Türk bankacılık sisteminin kur riski genel olarak değerlendirildiğinde;

- Nispeten düşük tutarlarda olmak üzere incelenen dönem içinde sektörün genel olarak açık, Temmuz 2006'dan itibaren ise genel olarak fazla pozisyon taşıdığı,
- Bilanço içi net pozisyonun genel olarak açık olduğu,
- DE krediler ve bankaların yurtdışı teşkilatları tarafından Türkiye'de yerleşiklere kullanılan krediler nedeniyle dolaylı bir kur riskinin bulunduğu,
- Bankaların yurtdışı şubelerince kullanılan nakdi kredilerin, toplam YP nakdi kredilerin %53'üne ulaştığı, bunun önemli kısmının ise off-shore şubelerce kullanıldığı,
- Mayıs-Haziran 2006 döneminde yaşanan dalgalanma sonuçlarından da anlaşıldığı üzere, bankaların bilançolarında taşıdıkları kur riskini genel olarak iyi yönettikleri ve bilanço içi pozisyonlarını bilanço dışı işlemlerle dengeleyerek kur riskini azalttıkları,
- Bilanço içi net açık pozisyonun kapatılması ve kur riskinden korunmak amacıyla bilanço dışı işlemlerin giderek daha yoğun olarak kullanıldığı,

- Bilanço dışı işlemlerde farklı enstrümanlara başvurulmakla beraber en yüksek işlem hacmine swap işlemlerinin ve ardından forward işlemlerinin sahip olduğu,
- Para opsiyonları, para swapları ve forward işlemleri toplamının 2006 yılsonu itibariyle toplam türev işlemlerin %90'ına tekabül ettiği,
- Bankaların swap sözleşmelerine genel olarak yurtdışından sağladıkları TP cinsinden uzun vadeli fon elde etmek amacıyla başvurdukları, forward sözleşmelerinden kaynaklanan taahhütleri ise Türkiye'de yerleşiklerin pozisyonlarını sınırlama güdüsüyle imzaladığı,
- Sektörün pozisyonunu önemli ölçüde, işlem hacminde en yüksek paya sahip olan özel ve yabancı bankalar grubunun pozisyonunun belirlediği,
- Özel ve yabancı bankalar gruplarında genel olarak negatif olan YPNGP'nin, kamu bankaları ile kalkınma yatırım bankalarında dönemsel olarak değiştiği,
- Çok sayıda para birimi üzerinden işlem yapılmakla beraber yabancı para işlemlerin en yoğun olarak USD ve EUR ile yapıldığı,
- Döviz cinsleri itibariyle taşınan pozisyonlardan USD ve EUR cinsinden pozisyonların banka bilançolarına etki edebilecek düzeyde oldukları,
- Bankacılık sektörünün genel yapısına paralel olarak borçlanmaların kısa vadeli, plasmanların uzun vadeli olmasından kaynaklı bir vade uyumsuzluğunun bulunduğu

sonucuna ulaşılmaktadır.