

Bankacılık Sektörü Geliřmeleri

Kasım 2002



“Güçlü Bankacılık, Güçlü Ekonomi”



Bankacılık sektöründe konsolidasyon devam etmektedir...

	1997	1998	1999	2000	2001	11 Kasım 2002 İtibariyle
Ticari Bankalar	59	60	62	61	46	41
Kamu	5	4	4	4	3	3
Özel	35	36	31	28	22	21
Yabancı	18	18	19	18	15	15
TMSF	1	2	8	11	6	2
Kalkınma ve Yatırım Bankaları	13	15	19	18	15	14
Kamu	3	3	3	3	3	3
Özel	7	9	13	12	9	8
Yabancı	3	3	3	3	3	3
TOPLAM	72	75	81	79	61	55



Bankacılık Sektörüne İlişkin Temel Büyüklükler

Milyon \$	I					II	
	1997	1998	1999	2000	2001	Aralık 2001	Temmuz 2002
Toplam Aktif	94.645	117.767	133.535	154.955	119.974	116.661	117.814
Krediler	40.349	41.997	36.891	47.404	29.090	23.899	24.638
Takipteki Alacaklar	1.014	3.248	4.309	5.895	6.123	9.595	7.969
Menkul Değerler Portföyü	13.333	17.699	26.653	27.485	41.725	41.059	46.737
Mevduat	55.552	69.630	80.316	87.680	76.686	75.938	76.202

I: Enflasyon muhasebesi uygulanmamış ve üçlü denetim öncesi yıl sonu verileri

II: Üçlü denetim sonrası enflasyon muhasebesi uygulanmış veriler



Grup Payları

	Toplam Aktifler İçindeki Pay (%)		Toplam Krediler İçindeki Pay (%)		Toplam Mevduat İçindeki Pay (%)	
	2001 Aralık	2002 Temmuz	2001 Aralık	2002 Temmuz	2001 Aralık	2002 Temmuz
Kamu	31,7	33,0	21,9	18,3	33,7	35,3
Özel	52,9	54,0	59,4	65,1	54,8	56,2
TMSF	7,7	5,2	5,2	3,5	9,5	6,1
Yabancı	3,1	3,3	3,7	4,2	2,0	2,4
Kalkınma ve Yatırım Bankaları	4,6	4,5	9,8	8,9	-	-
Toplam	100,0	100,0	100,0	100,0	100,0	100,0



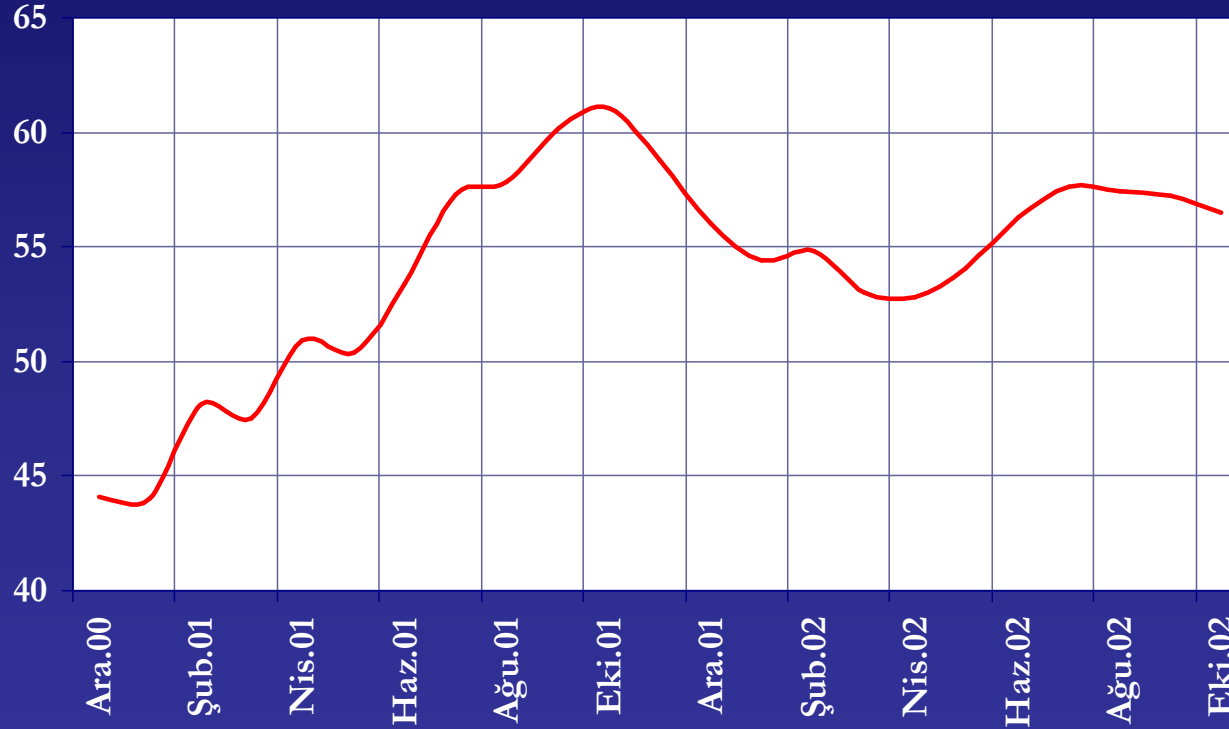
Mevduattaki Gelişmeler

- Ekim 2002 itibariyle, toplam mevduat 133,3 katrilyon lira (80,1 milyar dolar) seviyesindedir. Mevduatın yüzde 42'si Türk Lirası, yüze 58'i ise Yabancı Para cinsindedir.
- Mevduatın;
 - Yüzde 36'sı kamusal sermayeli üç büyük mevduat bankasında,
 - Yüzde 41'i dört büyük özel sermayeli mevduat bankasında,
 - Yüzde 5'i ise TMSF sermayeli bir büyük mevduat bankası nezdinde bulunmaktadır.
- 8 büyük mevduat bankası nezdindeki mevduat konsantrasyonu yüzde 82 düzeyindedir.



2001 Yılı Ekim Ayından İtibaren Gerilemekte Olan DTH'ların Toplam Mevduat İçindeki Payı, TL'nin Değer Kaybına Bağlı Olarak Mayıs-Temmuz Döneminde Artış Göstermiş, Ancak Daha Sonra Tekrar Gerilemeye Başlamıştır.

Döviz Tevdiat Hesapları/Toplam Mevduat (%)





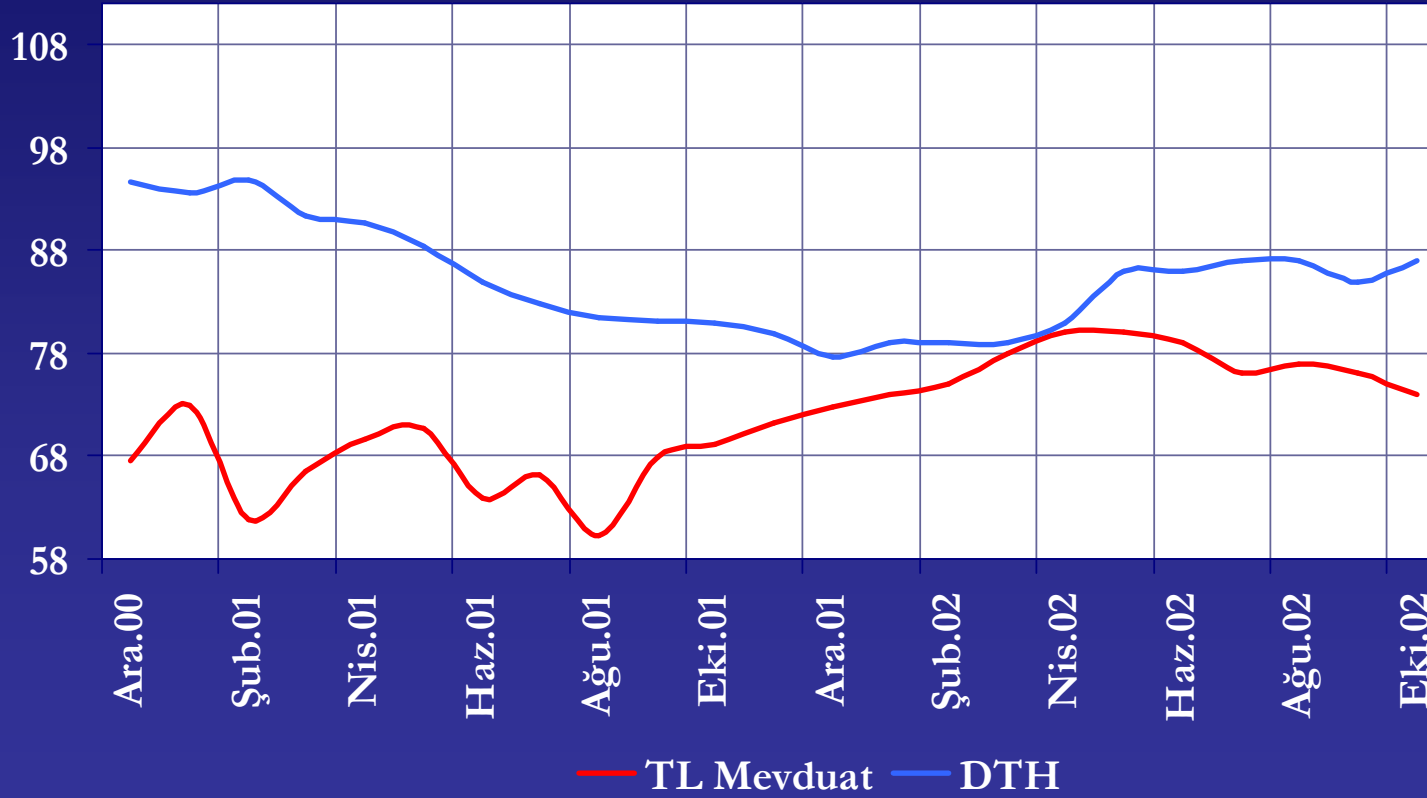
Mevduatın Vadesi

- Mevduatın vadesinde 2001 yılına göre nispi bir iyileşme görülmekle birlikte, Ekim 2002 itibariyle mevduatın yüzde 50'si vadesiz ve bir aya kadar vade diliminde yer almaktadır.
- Üç aydan kısa vadeli mevduatın toplam mevduat içindeki payı ise yüzde 88 düzeyindedir.
- Hazine nakit iç-borç stokunun ortalama vadesinin 14,2 ay, nakit dışı iç-borç stokunun ortalama vadesinin ise 65,5 ay olduğu dikkate alındığında, bankaların çok kısa vadelerle topladıkları kaynakları, en iyi ihtimalle borcun vadesinin 10 katına ulaşan vadelerde değerlendirebildikleri görülmektedir.



Özellikle TL Cinsinden Mevduatların Ortalama Vadesinde 2001 Yılına Göre Bir Artış Gözlenmektedir.

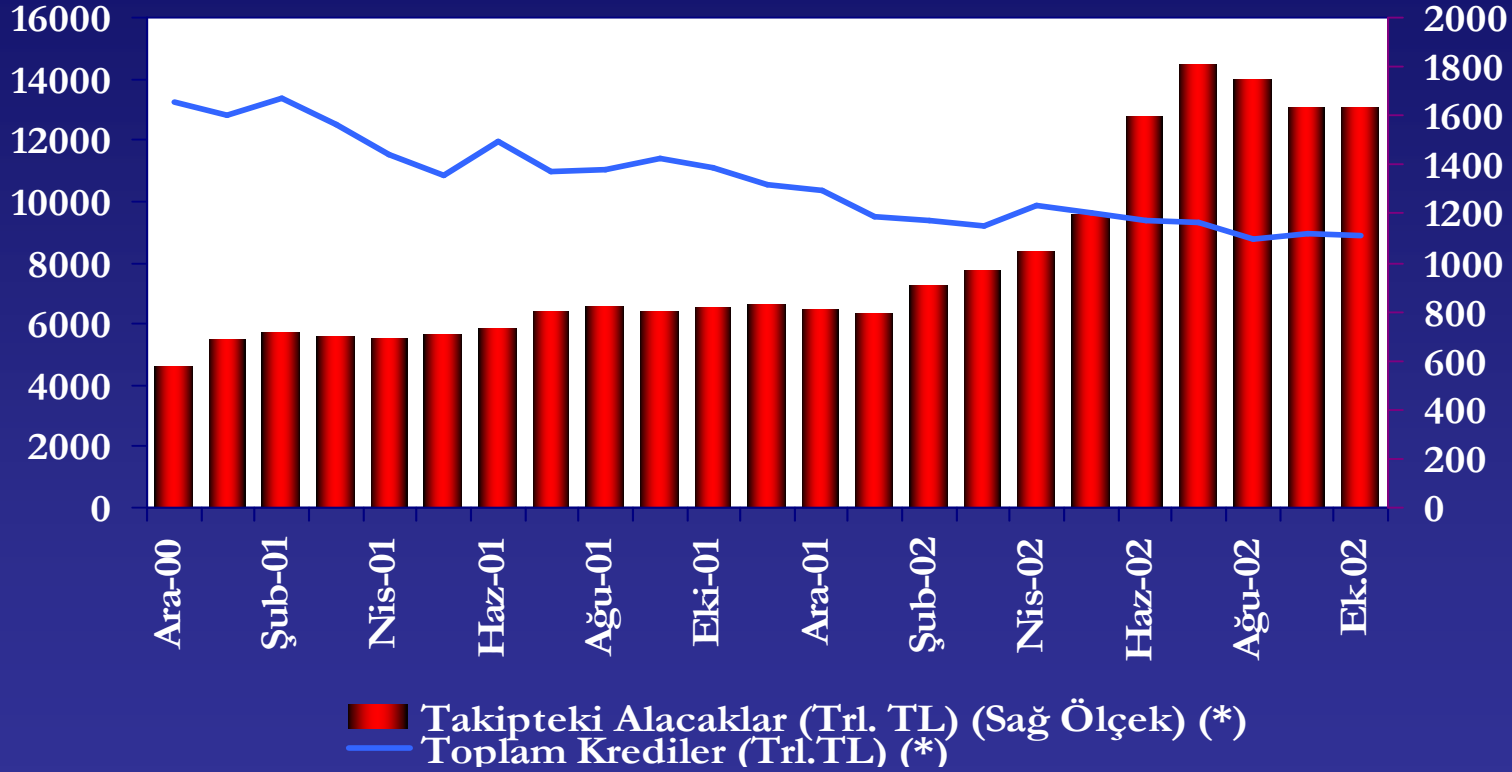
MEVDUATLARIN ORTALAMA VADESİ (Gün)





Özel Bankaların Toplam Kredi Hacmindeki Düşüş 2002 Yılı'nın İkinci Yarısında Önemli Ölçüde Yavaşlamıştır.

Kredi Gelişmeleri (Özel Bankalar)

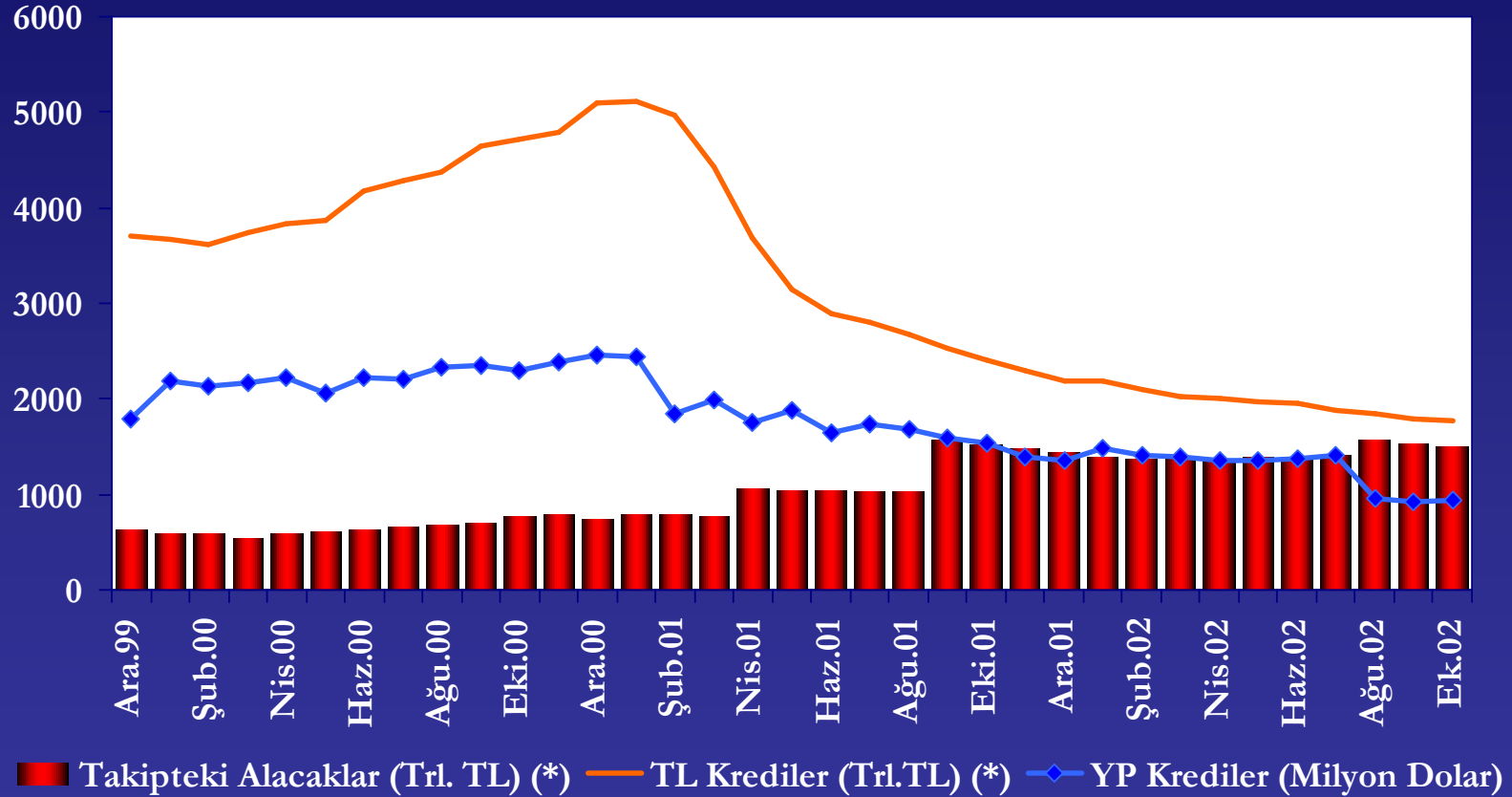


(*) TL krediler ve takipteki alacaklar sabit fiyatlarla (Aralık 2000) ifade edilmiştir. Pamukbank'ın kredi hesabında izlenen reeskont tutarı tüm seriden çıkarılmıştır.



Kamu Bankalarında İse, Özellikle TL Kredilerdeki Keskin Düşüş 2002 Yılı Başından İtibaren Belirgin Biçimde Yavaşlamıştır.

Kredi Gelişmeleri (Kamu Bankaları)

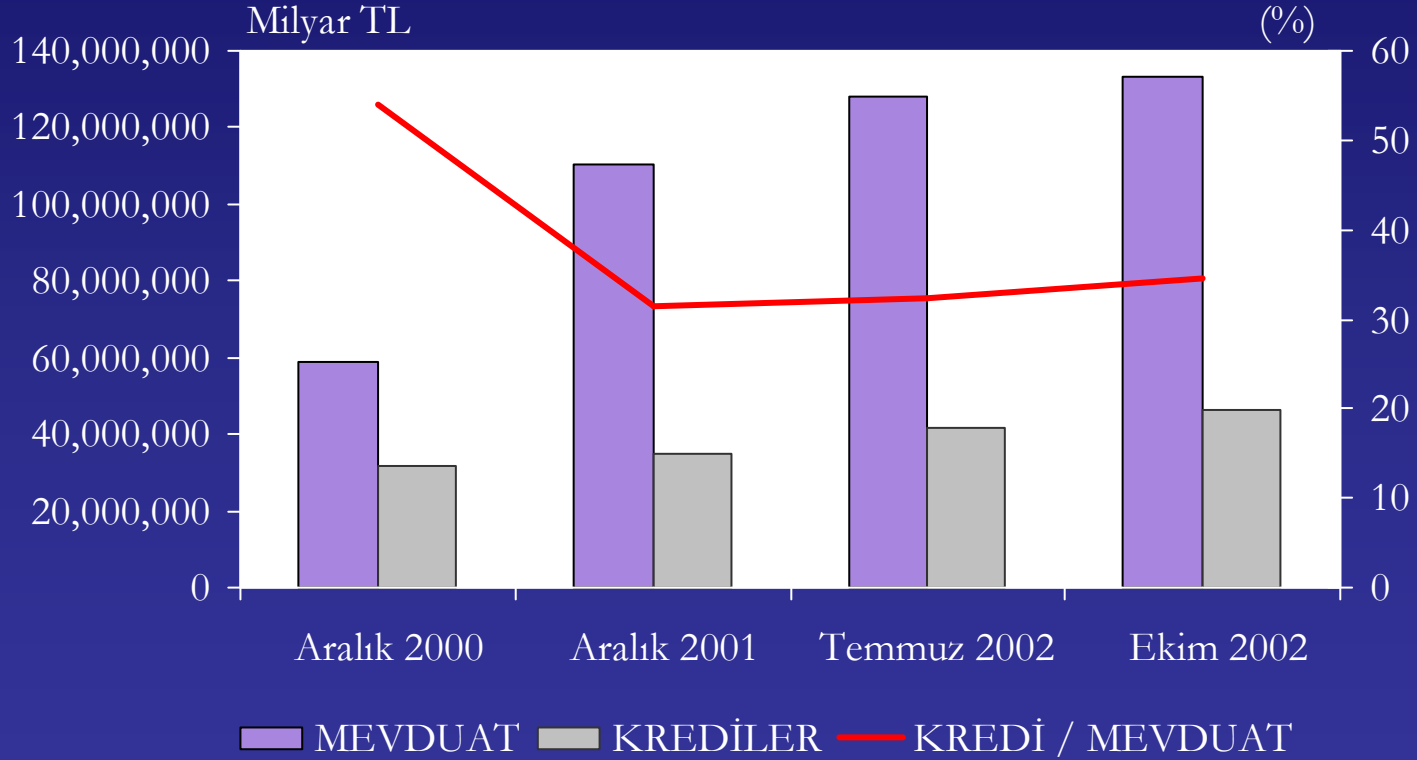


(*) TL krediler ve takipteki alacaklar sabit fiyatlarla (Aralık 1999) ifade edilmiştir.



**Ekim 2002 İtibariyle, Bankalarca Kullanılan
Nakdi Kredi Tutarı 46,1 Katrilyon Lira Olup,
Mevduatın Krediye Dönüşüm Oranı Yüzde 34,6'dır.**

Krediler ve Mevduatın Dönemsel Gelişimi





2001 yıl sonunda 13,9 katrilyon lira olan takipteki alacaklar (brüt) Temmuz 2002 itibariyle 13,4 katrilyon liraya inmiştir. Bu alacaklar için 6,9 katrilyon lira karşılık ayrılmıştır.

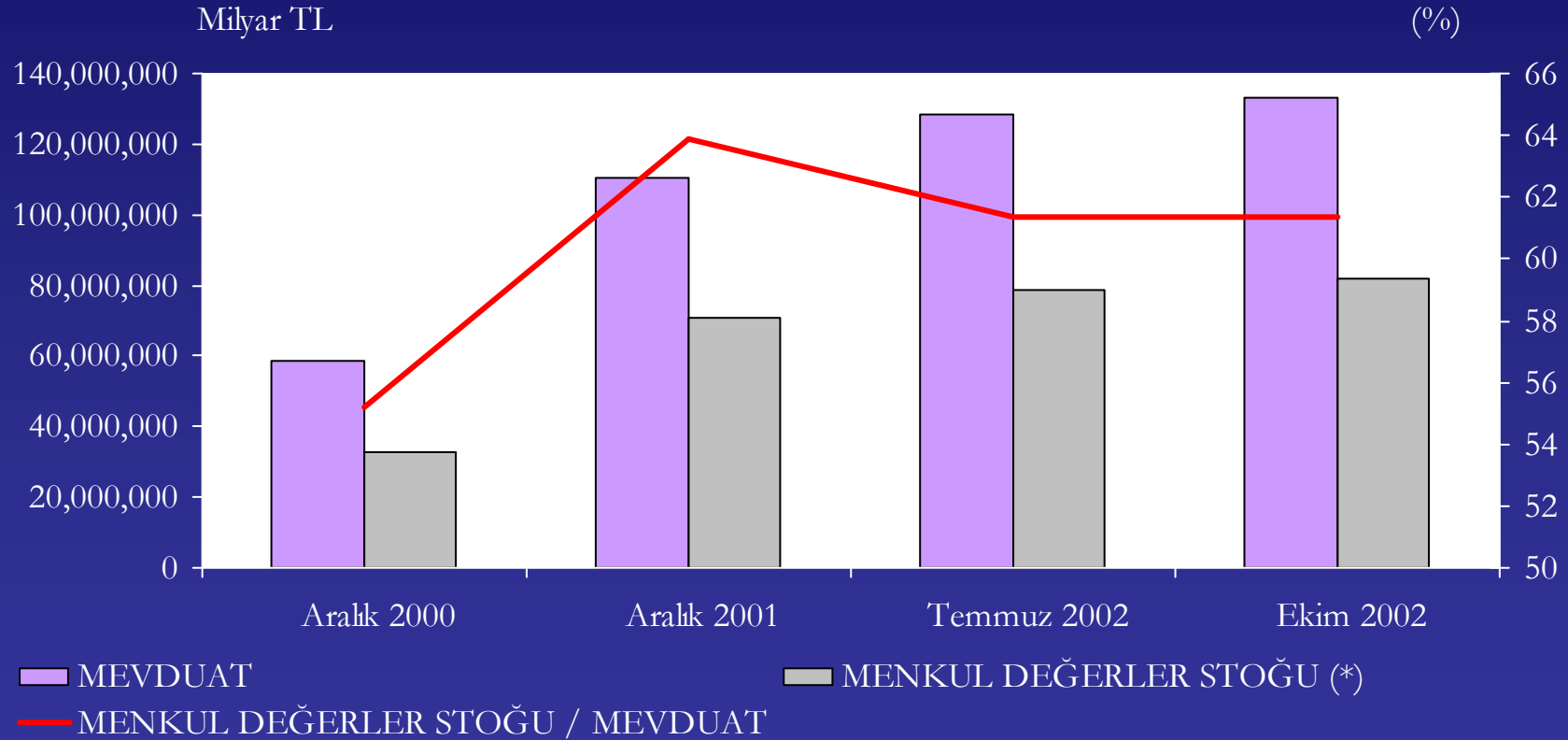
Trilyon TL	ARALIK 2001				TEMMUZ 2002			
	Takipteki Alacaklar (Brüt)	Ayrılan Karşılık	Takipteki Alacaklar (Net)	Takibe Dön. Oranı (%)	Takipteki Alacaklar (Brüt)	Ayrılan Karşılık	Takipteki Alacaklar (Net)	Takibe Dön. Oranı (%)
Kamu	4.469	2.802	1.667	37,1	4.835	3.281	1.554	39,0
Özel	6.767	2.130	4.637	24,7	6.734	2.559	4.175	20,0
Yabancı	78	59	19	5,5	91	69	22	5,0
Kalk. Yat.	400	329	71	10,7	163	77	86	4,2
TMSF	2.234	1.249	985	55,4	1.579	944	635	51,8
TOPLAM	13.948	6.570	7.379	28,6	13.403	6.930	6.473	24,4
Milyon \$								
Kamu	3.089	1.937	1.153		2.875	1.951	924	
Özel	4.678	1.473	3.205		4.004	1.521	2.483	
Yabancı	54	41	13		54	41	13	
Kalk. Yat.	277	228	49		97	46	51	
TMSF	1.544	863	681		939	561	378	
TOPLAM	9.642	4.541	5.100		7.969	4.120	3.849	

Takibe Dönüşüm Oranı: $\text{Takipteki Alacaklar (Brüt)} / [\text{Takipteki Alacaklar (Brüt)} + \text{Krediler}] \times 100$



Mevduat bankalarınca kamu menkul kıymetlerine yapılan plasmanların toplamı 80,9 katrilyon lira olup, toplanan her 100 liralık mevduatın 61 lirasının Hazine'ye borç olarak verildiği anlaşılmaktadır.

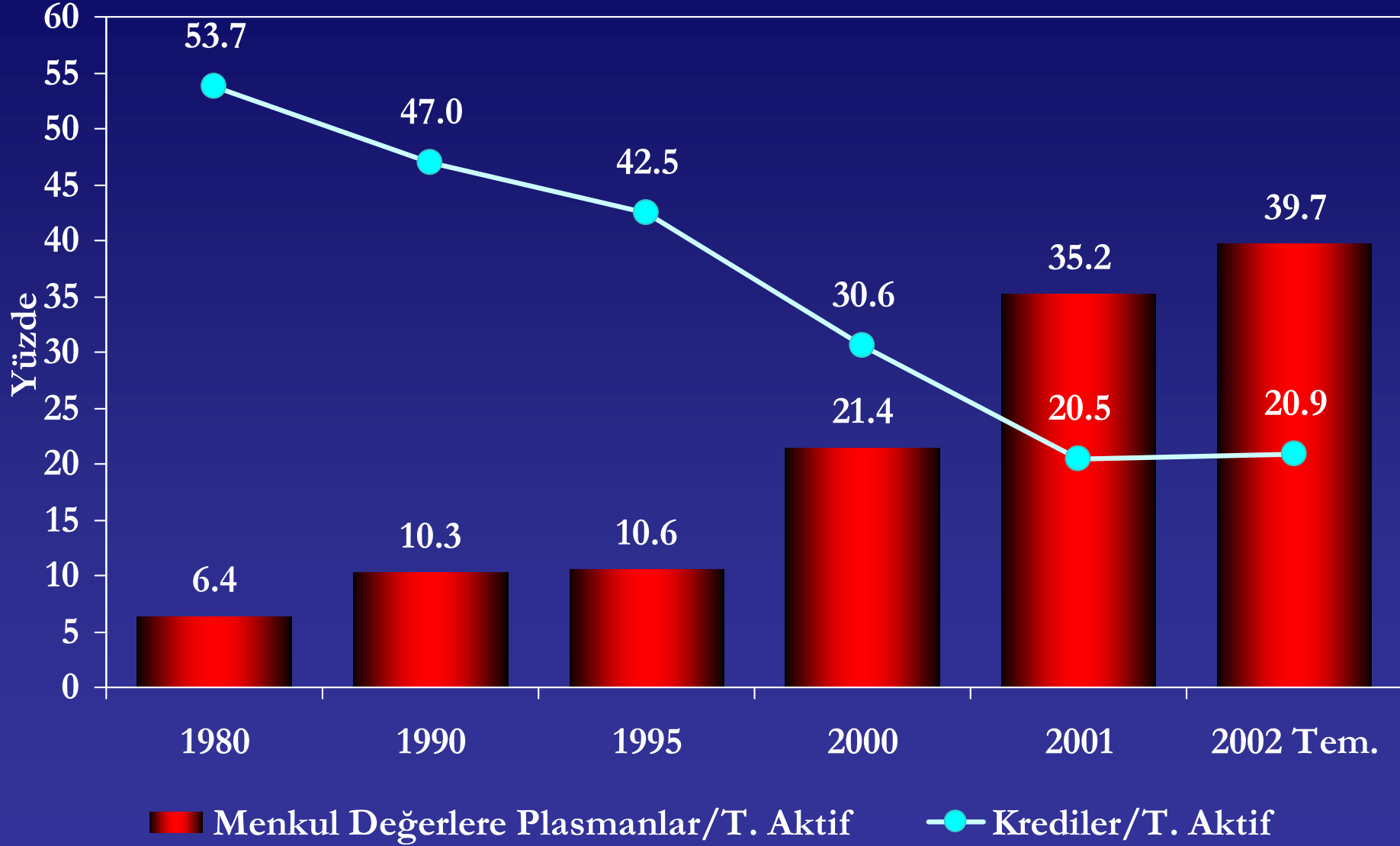
Menkul Değerler Stoğu ve Mevduatın Dönemsel Gelişimi



(*) Menkul Değerler Stoğu=Menkul Değerler Cüzdanı + Bağlı Menkul Değerler(Repo dahil)



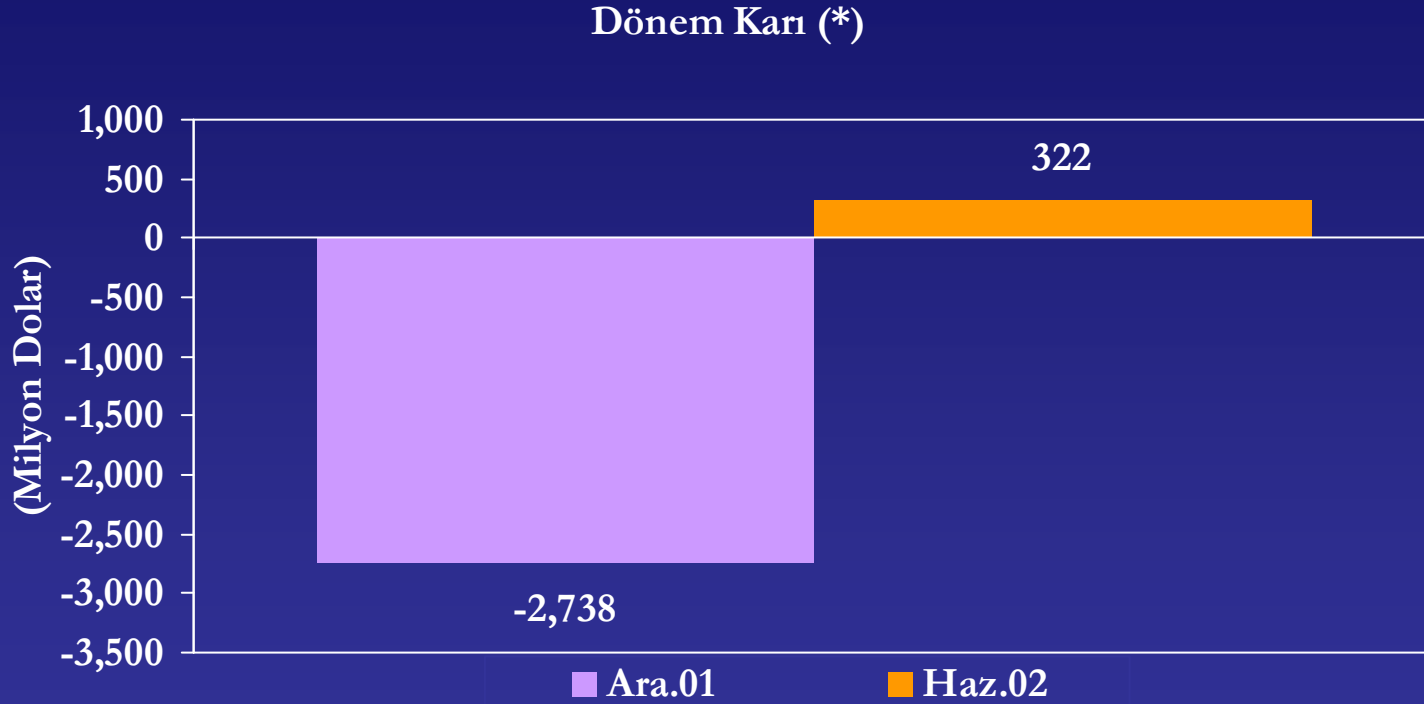
Kamu açıklarının artması reel sektöre aktarılabilecek kaynakları sınırlandırmaktadır.



Not: 2001 ve 2002 Temmuz verileri, üçlü denetim sonrası enflasyon muhasebesi uygulanmış verilerdir. 13



2002 yılının ilk yarısında özel bankaların karlılık performansında önemli bir iyileşme kaydedilmiştir.

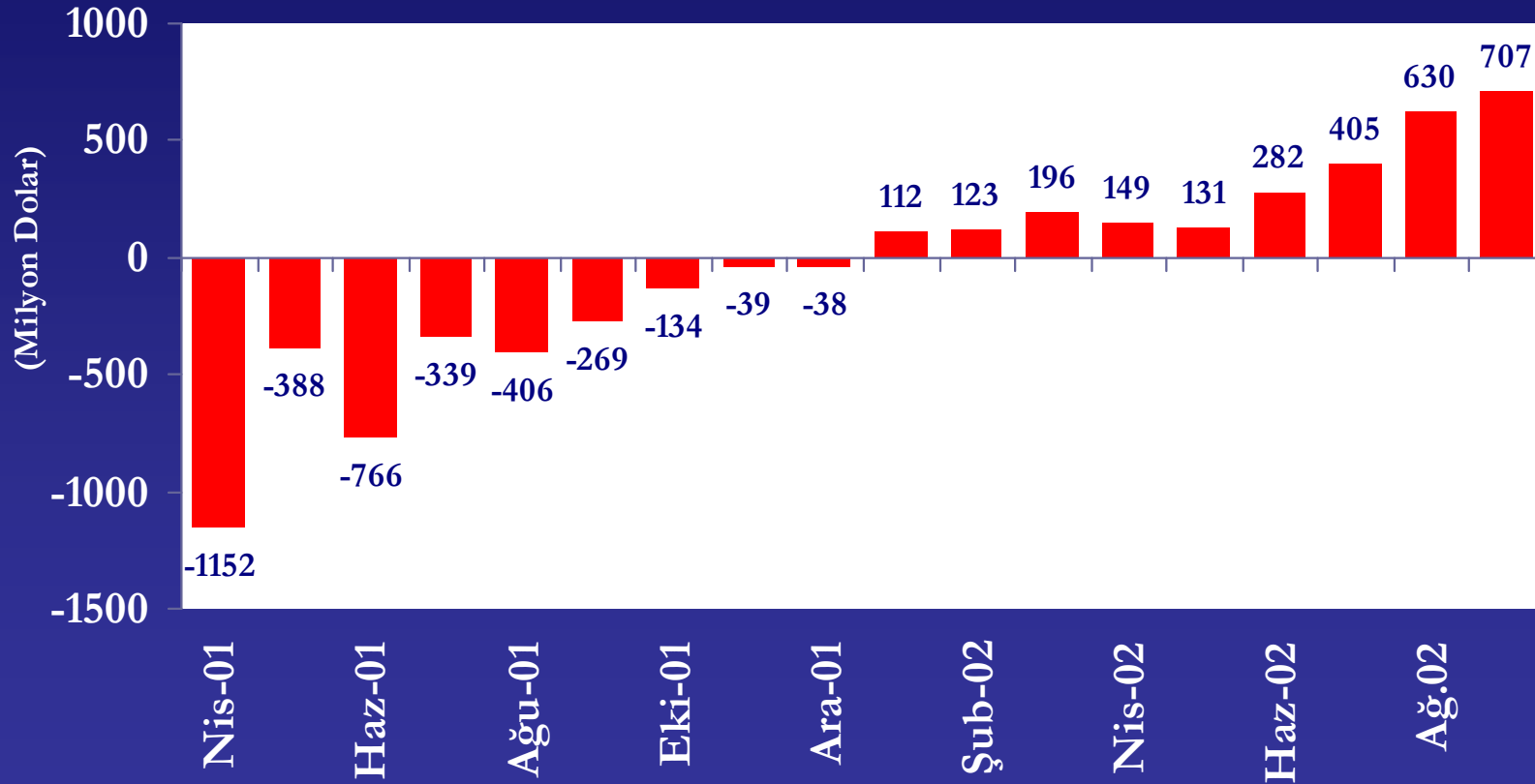


(*)Banka Sermayelerinin Güçlendirilmesi Programı Kapsamındaki
25 Bankanın kar zarar durumunu ifade etmektedir



2002 yılında kamu bankaları da kar eder hale getirilmiştir.

Kamu Bankalarının Dönem Karı





Sektörün Sermaye Yapısı Güçlendirilmiştir.

- Kamu ve Fon bankalarına sermaye desteği sağlandı.
- Üç aşamalı denetim sonucunda özel bankaların sermaye ihtiyacı gerçekçi bir biçimde ortaya çıkarıldı.
- Sermaye açığı olan bankaların, sermayeleri güçlendirildi.
- Piyasa riskleri için sermaye ayrılması sağlandı.



Temmuz 2002 İtibariyle Sektörün Sermaye Yeterliliği

- Özel bankalar 2001 yıl sonu itibariyle 2,2 katrilyon lira tutarında sermaye artışı gerçekleştirmiştir.
- 2002 yılının ilk yedi aylık döneminde bankalarca gerçekleştirilen sermaye artışı 528 trilyon lira seviyesindedir.
- Yeniden sermayelendirme programı sonrasında özkaynak açığı tespit edilen Vakıflar Bankası'na TMSF'ce Hazine kaynaklarından 213,4 trilyon lira sermaye benzeri kredi verilmiştir.
- Sektörün toplam özkaynakları TMSF bankaları hariç 20,2 katrilyon lira (11,9 milyar dolar), TMSF bankaları dahil 16,5 katrilyon liradır (10,3 milyar dolar).
- Temmuz 2002 itibariyle sektörün sermaye yeterliliği rasyosu yüzde 16,75'tir.



Sektörün bilanço içi döviz pozisyon açığı (döviz endeksli pozisyon dahil) Kasım 2000’de 18,4 milyar dolar iken 11 Ekim itibariyle 460 milyon dolara gerilemiştir.

Milyon Dolar	Bilanço İçi Yabancı Para Pozisyonu (DEP Dahil)			Yabancı Para Net Genel Pozisyonu		
	2000 Kasım	2001 Aralık	11 Ekim 2002	2000 Kasım	2001 Aralık	11 Ekim 2002
Kamu	-184	-130	190	-184	-132	189
Özel	-10.674	-1.486	-119	-954	110	-122
TMSF	-5.177	-441	-433	-4.777	-441	-432
Yabancı	-1.966	108	-118	-110	-9	-14
Kalkınma-Yatırım	-441	40	18	-108	22	59
TOPLAM	-18.442	-1.909	-460	-6.133	-450	-320



Kur riskinin yanı sıra, faiz ve kredi riski de yönetilebilir seviyelere gerilemiştir.

■ Faiz Riski

- Değişken faizli tahvil ihracı faiz riskinin sınırlı kalmasına katkıda bulunmaktadır.
- Kamu ve Fon bankalarının faiz riskine duyarlılıkları önemli ölçüde düşürülmüştür.

■ Kredi Riski

- Takipteki alacakların gerçek düzeyi ortaya konuldu.
- Teminatlar gerçekçi biçimde dikkate alındı.
- Gerekli karşılıkların ayrılması sağlandı.



Yeniden Yapılandırma Programının Bankacılık Sektörüne Yansımaları

- Bankacılık sektöründe konsolidasyon sürecine girilmiştir.
- Kamu ve TMSF bankalarının sistem içindeki ağırlığı gerilemiştir.
- Bankacılık sektörünün finansal riskleri yönetilebilir düzeylere düşürülmüştür.
- Sektörün Sermaye yapısı güçlendirilmiştir.
- Sektör yeniden büyüme dönemine girmiştir.
- Özel bankaların karlılık performansı iyileşmiş, kamu bankaları kar eder hale getirilmiştir.



Yeniden yapılandırma sonrası sektöre yönelik riskler önemli ölçüde sınırlandırılmış olmakla birlikte bazı kırılganlıklar devam etmektedir

- Sorunlu aktiflerin yüksek düzeyde olması ve süratle çözümlenmesi gereği
- Aracılık maliyetlerinin yüksekliği ve düşük karlılık
- Devlet İç Borçlanma Senetleri portföyünün toplam aktifler içindeki payının yüksek seviyesini koruması



ÖZEL FİNANS KURUMLARI

- ÖFK'ların Temmuz 2002 tarihli konsolide verilerine göre;
- Topladıkları fonlar 2,7 katrilyon liradır.
- Toplam aktifleri 3,3 katrilyon liradır..
- 5 ÖFK'nın sektör içindeki ağırlığı yüzde 1.6, topladıkları fonların sektörün toplam mevduatı içindeki payı yüzde 2,1 düzeyindedir.
- Geri dönmeyen kredilerden kaynaklanan kayıpların kar payı dağıtamama kaygısıyla mudilerin hesaplarına yansıtılmaması bu sektör için potansiyel bir risk oluşturmaktadır.