

TÜRK BANKACILIK SEKTÖRÜ GENEL GÖRÜNÜMÜ

EYLÜL 2009

Çalışmada, Türk Bankacılık Sektörünün Eylül 2009 tarihi itibarıyla personel ve şube sayısı gelişimi, aktif ve pasifin önemli kalemleri ile kârlılık yapısı ve gelişimine ilişkin bilgilere yer verilmektedir¹.

Yönetici Özeti

Eylül 2009 itibarıyla Türk Bankacılık Sektörü'nün şube sayısı 9.426, sektörde çalışan personel sayısı 182.226 kişidir. Küresel kriz ile birlikte sektörün şubeleşme hızı yavaşlamış, personel sayısı ise 2008 yılsonuna göre 439 kişi (%0,2 oranında) azalmıştır.

Eylül 2009 itibarıyla sektörün aktif toplamı 2008 yılsonuna göre %9 artarak 798,4 milyar TL'ye yükselmiştir. Aynı dönemde sektörün YP aktifleri dolar bazında %0,6 oranında küçülürken, TP aktifleri %14,1 oranında büyümüştür. Sektör aktiflerinin GSYİH'ye oranı 2008 yılsonunda %77,1 düzeyinde iken Eylül 2009'da² %85,5 düzeyine yükselmiştir.

Eylül 2009 itibarıyla sektörün toplam kredileri 2008 yılsonuna göre %2,3 artarak 375,7 milyar TL olarak gerçekleşmiştir. Türk Parası (TP) kredilerde Eylül 2008'den itibaren başlayan azalma Mart 2009'dan itibaren artışa dönmüş, son bir aylık dönemde ise 7,1 milyar TL artmıştır. Eylül 2008'den itibaren azalma trendinde olan yabancı para (YP) krediler ise 2008 yılsonuna göre dolar bazında %2,2 azalarak 68 milyar USD olarak gerçekleşmiştir. Eylül 2008'den itibaren en yüksek kredi artışı 2009 Eylül ayında gözlenmiştir. Kredilerin aktif içerisindeki payı yılsonuna kıyasla 3,1 puan azalmakla birlikte Eylül 2009 itibarıyla krediler, %47,1 aktif payı ile bankacılık sektörünün en büyük plasman kalemi olmaya devam etmiştir.

Aralık 2008'de %3,7 olan kredilerin takibe dönüşüm oranı, Haziran 2009'da %4,9'a, Eylül 2009'da %5,3'e yükselmiştir. En yüksek takibe dönüşüm oranı %7,6 ile KOBİ kredilerinde olup, KOBİ kredileri aynı zamanda Eylül 2008'den Eylül 2009'a kadar olan dönemde takibe dönüşüm oranında en yüksek artışın gerçekleştiği kredi türüdür. En düşük takibe dönüşüm oranı ise %3,6 ile ticari-kurumsal kredilerdedir. Sektörün takipte izlenen

¹ Bu çalışmada yer alan veriler, 4 Kasım 2009 tarihi itibarıyla bankaların Kurumumuz veri tabanına göndermiş oldukları kesinleşmemiş geçici bilgilerden derlenmiştir.

² Eylül 2009 GSYİH tutarı henüz açıklanmadığından Eylül 2009 toplam aktif tutarı Haziran 2009 dönemi GSYİH tutarına oranlanmıştır.

kredilere karşılık ayırma oranı Eylül 2009 itibarıyla %80,4 gibi oldukça yüksek bir seviyededir.

Menkul değerler portföyü 2009 yılının dokuz ayında bankacılık sektörü aktif büyüklüğündeki artışın oldukça üzerinde %24,5 oranında büyüyerek 241,5 milyar TL seviyesine yükselmiştir. Toplam menkul değerlerin Aralık 2008’de bankacılık sektörü toplam aktifleri içerisindeki payı %26,5 iken, Eylül 2009’da 3,7 puan artarak %30,2’ye yükselmiştir.

Bilanço içindeki %61,2’lik payı ile sektörün en önemli fon kaynağı olan mevduat, 2009 yılının dokuz aylık döneminde %7,6 oranında artarak Eylül 2009 itibarıyla 488,9 milyar TL’ye ulaşmıştır.

Eylül 2008’de 26,3 milyar USD olan sendikasyon ve seküritizasyon kredilerinin toplam tutarı 6,3 milyar USD azalarak Eylül 2009’da 20 milyar USD’ye gerilemiştir. Eylül 2009 itibarıyla sendikasyon ve seküritizasyon kredilerinde yenileme oranı %56,5’tir.

2008 yılsonunda 86,4 milyar TL olan bankacılık sektörü özkaynakları %22 oranında artarak Eylül 2009 itibarıyla 105,4 milyar TL seviyesine, özkaynakların toplam aktife oranı ise %13,2’ye yükselmiştir.

Aralık 2008 döneminde %18 olan sektörün sermaye yeterliliği rasyosu Eylül 2009 itibarıyla %20,05 düzeyinde gerçekleşmiştir.

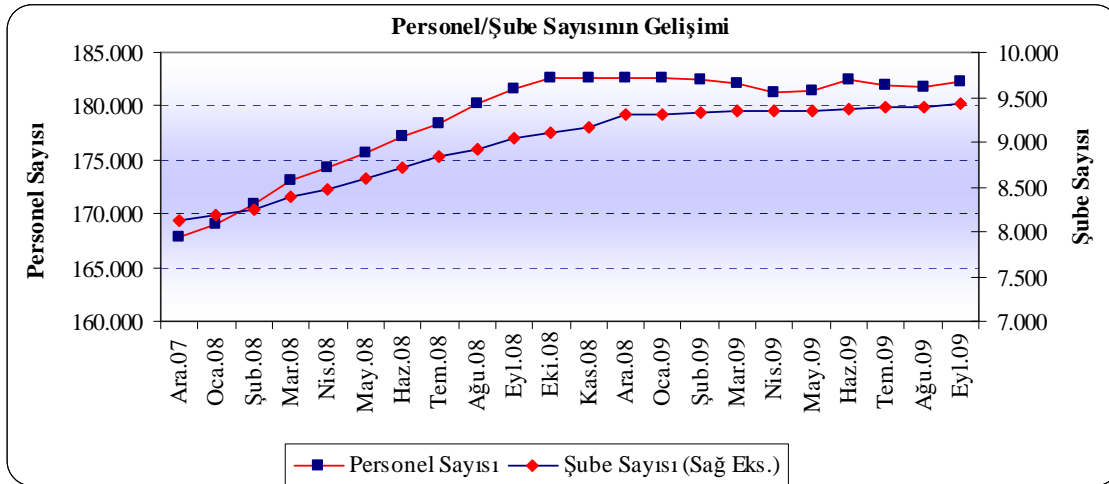
Eylül 2009’da bankacılık sektörü dönem net kârı, bir önceki yılın aynı dönemine göre 4.583 milyon TL’lik (%41,1) artışla 15.722 milyon TL olarak gerçekleşmiştir. Takipteki alacaklar özel provizyonundaki yüksek artışa rağmen, net faiz gelirleri ile sermaye piyasası işlem kârlarındaki artışlar, dönem net kârının artmasını sağlamıştır.

Sonuç olarak Türk Bankacılık Sektörünün temel göstergeleri incelendiğinde; küresel krizin ülkemize yansımaları çerçevesinde takibe dönüşüm oranlarında ve buna bağlı olarak takipteki alacak özel provizyonlarında artma eğilimi gözlenmekle birlikte, sektörün Eylül 2009 itibarıyla sermaye yeterliliği, aktif kalitesi, kârlılık ve fonlama yapısı bakımından güçlü konumunu muhafaza ettiği değerlendirilmektedir.

a) Personel ve Şube Sayısı:

Bankacılık sektörünün hem personel hem şube sayısı 2008 yılının son çeyreğine kadar artarken, 2009 yılında personel sayısı azalmaya, şube sayısındaki artış hızı ise yavaşlamaya başlamıştır. 2009 yılının dokuz aylık döneminde personel sayısı 439 kişi azalarak 182.665 kişiden 182.226 kişiye gerilerken, şube sayısı ise 122 adet artarak 9.304'ten 9.426'ya yükselmiştir.

Banka grupları bazında personel sayısı incelendiğinde ise Eylül 2008 – Eylül 2009 döneminde kamu bankaları (1.821) ve katılım bankalarında (600) personel artışı gözlenirken, özel (259) ve yabancı bankalar (1.355) ile kalkınma ve yatırım bankalarında (101) personel azalışı görülmüştür. 2009 yılının dokuz aylık döneminde ise özel bankalar (123), kamu (95) ve katılım bankalarının (436) personel sayısında artış gözlenirken, kalkınma ve yatırım bankaları (32) ile yabancı bankaların (1.059) personel sayısında azalış gerçekleşmiştir.



Bankacılık sektöründe **şube sayısı** Aralık 2008'e kadar artış hızını korumuş bu dönemden sonra ise artış hızı yavaşlamıştır. Sektörün şube sayısı banka grupları bazında incelendiğinde, 2009 yılının dokuz aylık döneminde kamu bankalarında 64, özel bankalarda 39, katılım bankalarında 14, yabancı bankalarda 3 ve kalkınma ve yatırım bankalarında 2 adet olmak üzere toplam 122 adet şube açılmıştır.

b) Aktif/Pasif Gelişimi

Bankacılık sektörünün aktif toplamı 2008 yılsonuna göre %9 oranında artarak Eylül 2009 itibarıyla 798,4 milyar TL seviyesine ulaşmıştır. Aynı dönemde sektörün kredileri %2,3 artarken, menkul değerler portföyündeki artış %24,5 seviyesinde gerçekleşmiştir. Buna bağlı olarak, kredilerin toplam aktif içindeki payı Aralık 2008'deki %50,2 düzeyinden %47,1

düzeyine gerilemiş, menkul değerler portföyünün toplam aktif içindeki payı ise %26,5 seviyesinden %30,2 seviyesine yükselmiştir. Takipteki alacaklarda yılın ilk yarısında gözlenen artış ise devam etmekte olup, takipteki alacaklar tutarı Eylül 2008 ile karşılaştırıldığında %82,2, 2008 yılsonu ile karşılaştırıldığında %50,8 oranında artış göstermiştir. Yılsonu ile karşılaştırıldığında kredilerde tutar olarak artış 8.290 milyon TL iken, aynı dönemde takipteki alacaklardaki artış 7.145 milyon TL'dir.

(milyon TL)	SEKTÖR							
	Eylül 08	Aralık 08	Haziran 09	Eylül 09	DEĞİŞİM (Eylül 08 - Eylül 09)		DEĞİŞİM (Aralık 08 - Eylül 09)	
					Tutar	(%)	Tutar	(%)
AKTİF TOPLAMI	679.793	732.536	768.202	798.413	118.619	17,4	65.877	9,0
KREDİLER	361.149	367.445	368.150	375.735	14.586	4,0	8.290	2,3
TAKİPTEKİ ALACAKLAR (BRÜT)	11.633	14.053	18.781	21.198	9.564	82,2	7.145	50,8
BİREYSEL KREDİLER	118.014	117.132	120.651	123.348	5.334	4,5	6.216	5,3
MENKUL DEĞERLER	179.826	193.990	221.778	241.512	61.686	34,3	47.522	24,5
MEVDUAT	418.593	454.599	467.613	488.945	70.353	16,8	34.346	7,6
ÖZKAYNAKLAR	83.054	86.425	97.774	105.427	22.373	26,9	19.003	22,0
DÖNEM KAR/ZARARI (*)	11.139	13.422	10.980	15.722	4.583	41,1	-	-
TÜREV ÜRÜNLER (**)	110.094	102.685	123.348	132.765	22.671	20,6	30.080	29,3

(*) Karşılaştırma için önceki yılın aynı dönemi kullanılmıştır.

(**) Türev işlemler tek bacaklı olarak verilmiştir.

Toplam mevduatta 2008 yılsonuna göre %7,6 artış gözlenmekte olup, Eylül 2009 itibarıyla toplam pasifin %61,2'sini mevduat oluşturmaktadır. Eylül 2009 itibarıyla toplam pasifin %13,2'sini oluşturan özkaynaklar kalemi ise 2008 yılsonuna göre %22'lik bir artış sergilemiştir.

Bankacılık sektöründe 2009 yılında gözlenen değişimler incelendiğinde, mevduat başta olmak üzere, para piyasalarına borçlar, bankalara borçlar ve Merkez Bankası'na borçlar kalemlerinden yaratılan kaynakların; başta menkul değerler portföyü olmak üzere, krediler ve bankalardan alacaklar kalemlerine plase edildiği gözlenmektedir.

SEÇİLMİŞ RASYOLAR (%)

	Eylül 2008	Aralık 2008	Haziran 2009	Eylül 2009
Kredilerin Takibe Dönüşüm Oranı (*)	3,1	3,7	4,9	5,3
Sermaye Yeterliliği Rasyosu	17,5	18,0	19,2	20,1
Mevduatın Krediyeye Dönüşüm Oranı (*)	89,3	84,1	82,9	81,3
Aktif Karlılığı- ROA (Dönem Net Karı/Ortalama Aktifler)	1,8	2,1	1,5	2,1
Özkaynak Karlılığı- ROE (Dönem Net Karı/Ortalama Özkaynaklar)	15,5	18,7	12,7	18,0
Serbest Sermaye/Toplam Aktifler	8,4	8,2	9,0	9,3
Toplam Aktifler / GSYİH (**)	72,5	77,1	82,3	85,5

(*) Finansal Kiralama Alacakları ve Brüt Takipteki Alacaklar kalemleri kredi bakiyesine dahildir.

(**) Eylül 2009'da Haziran 2009 GSYİH değeri kullanılmıştır.

Takipteki alacaklarda gözlenen artışa ve kredilerin artış hızındaki yavaşlamaya paralel olarak, kredilerin takibe dönüşüm oranındaki yükselme trendi devam etmektedir.

Sektördeki kârlılık performansına bağlı olarak yasal özkaynakta gözlenen artış dolayısıyla sektörün sermaye yeterliliği rasyosundaki artış sürmektedir.

Mevduattaki artışın kredilerdeki artıştan daha fazla olmasından dolayı mevduatın krediye dönüşüm oranında düşüş gözlenmektedir.

Aktif kârlılığı ve özkaynak kârlılığı geçen yılın aynı dönemine göre daha yüksek düzeydedir.

Bankacılık sektörünün serbest sermayesinin toplam aktiflere oranındaki artış devam ederken; Toplam Aktifler/GSYİH oranındaki yükselme, toplam aktiflerdeki artışın yanı sıra GSYİH'daki azalmadan kaynaklanmaktadır.

b.1) Krediler

2008 yılının dokuz ayında sektörün **toplam nakdi kredilerinde** 75,5 milyar TL (%26,4) artış görülürken, 2009 yılının dokuz ayında kredilerdeki artış 8,3 milyar TL (%2,3) olarak gerçekleşmiştir. Aralık 2008 – Eylül 2009 döneminde TP krediler 13,7 milyar TL (%5,2) artmış, YP krediler ise 1,5 milyar USD tutarında (%2,2) azalmıştır. Söz konusu dönemde kredilerin gelişimi banka grupları itibarıyla incelendiğinde, özel bankalar (%3,4) ile yabancı bankaların (%1,7) kredilerinin azaldığı; kamu bankaları (%11,7) ve katılım bankaları (%23,8) ile kalkınma ve yatırım bankalarının (%14,0) ise kredilerinin arttığı görülmektedir.

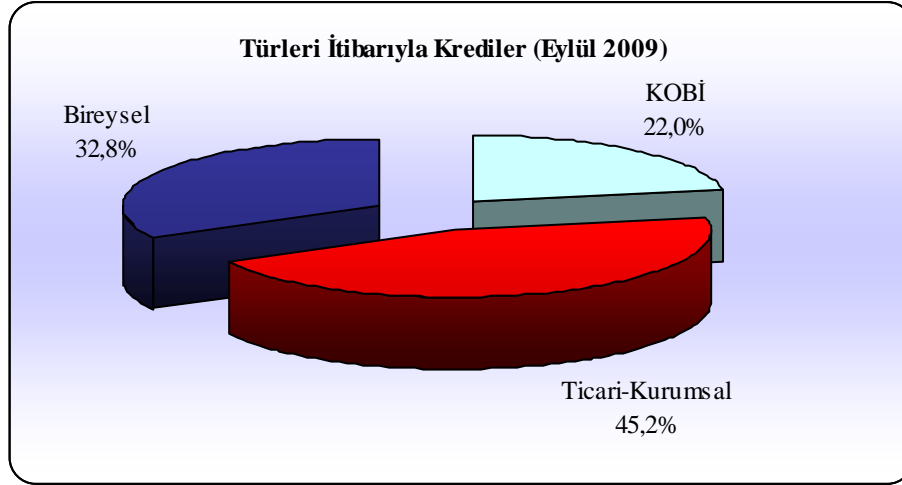
KREDİLER ARALIK 2008 - EYLÜL 2009 DEĞİŞİMİ

	Aralık 2008			Eylül 2009			DEĞİŞİM					
	TP (Milyon TL)	YP (Milyon USD)	Toplam (Milyon TL)	TP (Milyon TL)	YP (Milyon USD)	Toplam (Milyon TL)	Tutar			%		
							TP	YP	Toplam	TP	YP	Toplam
KAMU BANKALARI	66.367	12.180	84.810	74.885	13.490	94.768	8.518	1.310	9.958	12,83	10,76	11,74
ÖZEL BANKALAR	122.078	46.285	192.171	121.962	43.478	185.680	-115	-2.807	-6.491	-0,09	-6,07	-3,38
YABANCI BANKALAR	48.679	8.171	61.107	50.276	6.646	60.096	1.596	-1.524	-1.011	3,28	-18,66	-1,66
TMSF BANKALARI	3	1	4	1	0	1	-2	-1	-3	-66,50	-100,00	-76,74
KALKINMA VE YATIRIM BANKALARI	8.372	2.204	11.712	8.833	3.048	13.350	461	843	1.638	5,51	38,27	13,98
KATILIM BANKALARI	16.645	659	17.641	19.874	1.329	21.841	3.228	670	4.200	19,40	101,77	23,81
SEKTÖR TOPLAMI	262.143	69.499	367.445	275.830	67.991	375.735	13.687	-1.508	8.290	5,22	-2,17	2,26

* YP kredi tutarı hesaplanırken her bankanın ilgili tarihteki USD alış kurunu esas alınmıştır.

Eylül 2009 itibarıyla sektörün toplam kredileri 375,7 milyar TL'dir. **TP kredilerde** Eylül 2008'den itibaren başlayan azalma Mart 2009'dan Ağustos 2009 dönemine kadar sınırlı bir artışa dönmüş, son bir aylık dönemde ise TP krediler 7,1 milyar TL artarak 275,8 milyar TL'ye yükselmiştir. Eylül 2008'de 73 milyar USD tutarında olan **YP krediler** Eylül 2009 itibarıyla 68 milyar USD düzeyine gerilemiştir. Eylül 2009 dönemi son bir yıl içinde en yüksek kredi artışının gerçekleştiği ay olmuştur.

Türleri itibarıyla kredilerin %22'si KOBİ, %32,8'i bireysel ve %45,2'si ticari-kurumsal kredilerden oluşmaktadır.

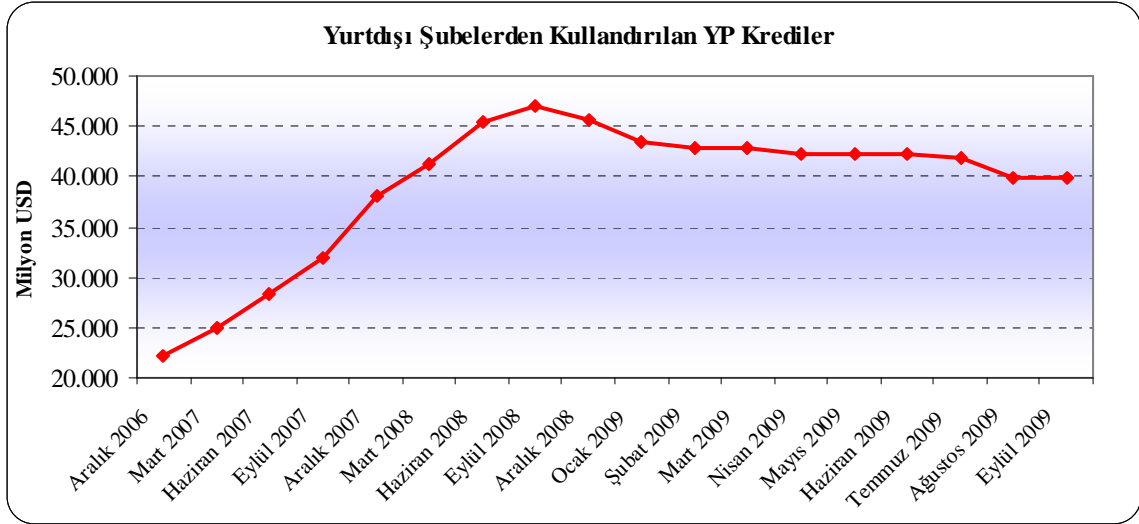


2008 yılının son çeyreğinden itibaren iki çeyrek boyunca azalan bireysel krediler, Mart 2009'da gerçekleştirilen vergisel teşviklerin etkisiyle yaklaşık 5 milyar TL'si yılın ikinci çeyreğinde olmak üzere Mart 2009 – Eylül 2009 döneminde toplam 7,8 milyar TL artış göstermiştir. Özellikle Ağustos 2009 – 23 Ekim 2009 döneminde, faiz oranlarındaki düşüşün de katkısıyla, konut kredilerinde görülen artış dikkat çekmektedir. KOBİ kredileri Eylül 2008 - Ağustos 2009 döneminde 8,5 milyar TL (%9,6) gerilemekle birlikte, Ağustos 2009 - Eylül 2009'da meydana gelen 2,5 milyar TL'lik artış sonucu söz konusu kredilerdeki azalma 6 milyar TL olarak gerçekleşmiştir.

(Milyon TL)	2009							DEĞİŞİM		DEĞİŞİM	
	Eylül 2008	Aralık 2008	Mart	Haziran	Temmuz	Ağustos	Eylül	Eyl.09 - Eyl.08	%	Eyl.09 - Ara.08	%
	Tutar	Tutar	Tutar	Tutar	Tutar	Tutar	Tutar	Tutar	%	Tutar	%
KOBİ Kredileri	88.084	85.327	81.339	79.423	78.850	79.627	82.122	-5.962	-6,8	-3.205,7	-3,8
Kurumsal Krediler	155.052	164.985	169.309	168.076	165.634	166.859	170.265	15.214	9,8	5.280,7	3,2
Bireysel Krediler	118.014	117.132	115.592	120.651	121.097	121.440	123.348	5.334	4,5	6.215,5	5,3
- Tüketici Kredileri	85.072	83.142	82.556	85.640	85.966	86.290	87.902	2.831	3,3	4.760,0	5,7
- Kredi Kartları	32.942	33.990	33.035	35.011	35.131	35.150	35.446	2.503	7,6	1.455,6	4,3
Toplam Krediler	361.149	367.445	366.239	368.150	365.581	367.926	375.735	14.586	4,0	8.290	2,3

(Milyon TL)	2009								DEĞİŞİM			
	Eylül 2008	Aralık 2008	Mart	Haziran	Temmuz	Ağustos	Eylül	23 Ekim 09	Eyl.09 - Eyl.08	%	23 Eki.09-Ara.08	%
	Tutar	Tutar	Tutar	Tutar	Tutar	Tutar	Tutar	Tutar	Tutar	%	Tutar	%
Tüketici Kredileri	85.072	83.142	82.556	85.640	85.966	86.290	87.902	88.810	2.831	3,3	5.667	6,8
- Konut	39.576	38.900	38.945	40.436	40.731	40.977	41.752	42.675	2.176	5,5	3.775	9,7
- Taşıt	6.076	5.498	4.932	4.824	4.654	4.541	4.570	4.473	-1.506	-24,8	-1.025	-18,6
- İhtiyaç	34.410	33.416	33.523	35.226	35.496	35.642	36.426	36.564	2.016	5,9	3.149	9,4
- Diğer	5.009	5.329	5.155	5.153	5.085	5.130	5.154	5.097	145	2,9	-231	-4,3

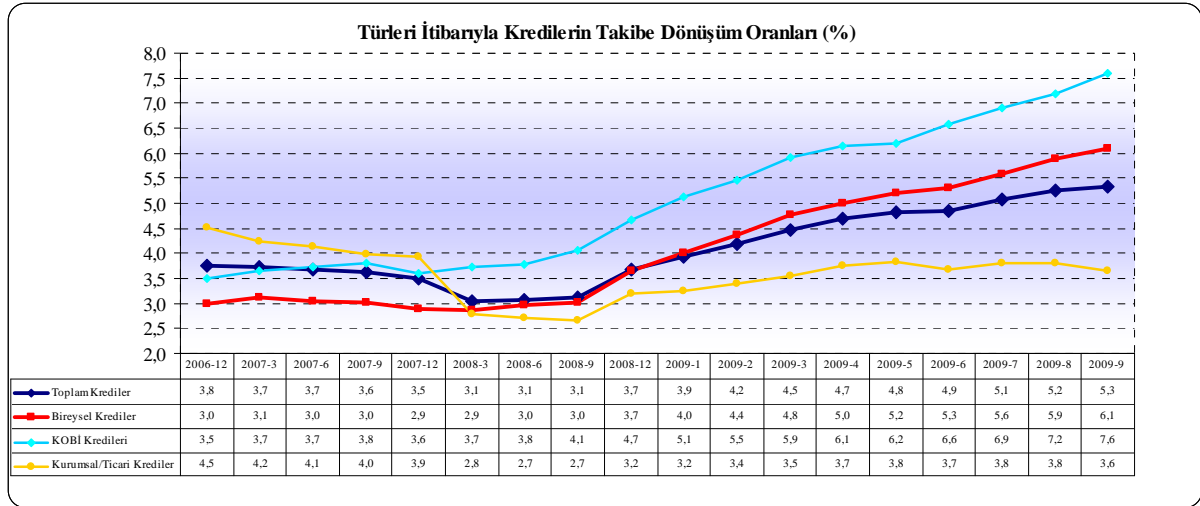
Kredi portföyünün %26,6'sı YP kredilerden oluşmaktadır. Toplam 68 milyar USD'lik YP kredilerin %58,8'ini (39,9 milyar USD) yurtdışı şubelerden, bu tutarın da 31,7 milyar USD'lik kısmı off-shore şubelerden kullanılan krediler oluşturmaktadır. Yurtdışı şubelerden kullanılan krediler Aralık 2008 dönemine göre %12,3 oranında (5,6 milyar USD) azalmıştır.



Bankacılık Sektörü'nün dövizde endeksli kredileri Eylül 2009 itibarıyla 21,6 milyar TL (14,6 milyar USD) olup, toplam krediler içindeki payı %5,8'dir. Eylül 2009 itibarıyla dövizde endeksli kredilerin %34,9'u özel bankalar, %28,6'sı katılım bankaları, %26,7'si yabancı bankalar, %9,2'si kalkınma ve yatırım bankaları ve %0,4'ü kamu bankalarının portföyünde yer almaktadır. Ayrıca dövizde endeksli kredilerin %16,4'ünü (3,6 milyar TL) dövizde endeksli bireysel krediler teşkil etmektedir.

2008 yılsonuna kıyasla %50,8 oranında artan takipteki alacaklar (brüt) Eylül 2009 itibarıyla 21,2 milyar TL seviyesine ulaşmıştır. Takipteki alacaklar 2008 yılının son çeyreğinde %20,8 oranında artarken 2009 yılının ilk çeyreğinde %22 ikinci çeyreğinde %9,6 ve üçüncü çeyreğinde ise %12,8 oranında artmıştır. Özellikle 2009 Mayıs ve Haziran aylarında takipteki alacaklardaki artış hızı yavaşlamıştır.

Aralık 2008'de %3,7 olan **kredilerin takibe dönüşüm oranı**, Eylül 2009'da %5,3'e yükselmiştir. En yüksek takibe dönüşüm oranı %7,6 ile KOBİ kredilerinde gerçekleşmiştir. KOBİ kredileri, aynı zamanda Eylül 2008 – Eylül 2009 döneminde takibe dönüşüm oranında en yüksek artışın gerçekleştiği kredi türüdür.



Eylül 2009 itibarıyla kredilerin takibe dönüşüm oranı yabancı bankalar grubunda %7,2, özel bankalar grubunda %5,4, katılım bankaları grubunda %5,2, kamu bankaları grubunda %4,5 ve kalkınma ve yatırım bankaları grubunda ise %2 düzeyindedir.

23.10.2009 tarihi itibarıyla sektörün kredi kartı alacaklarının takibe dönüşüm oranı %11, tüketici kredilerinin takibe dönüşüm oranı %4,1, toplam bireysel kredilerin takibe dönüşüm oranı ise %6,1 olarak gerçekleşmiş ve artış eğilimi devam etmiştir. Aralık 2008’de %1,3 olan konut kredilerinin takibe dönüşüm oranı 23.10.2009 itibarıyla %2,1’e yükselmiştir.

Sektörün takipte izlenen kredilere **karşılık ayırma oranı** Eylül 2009 itibarıyla %80,4 gibi oldukça yüksek bir seviyededir.

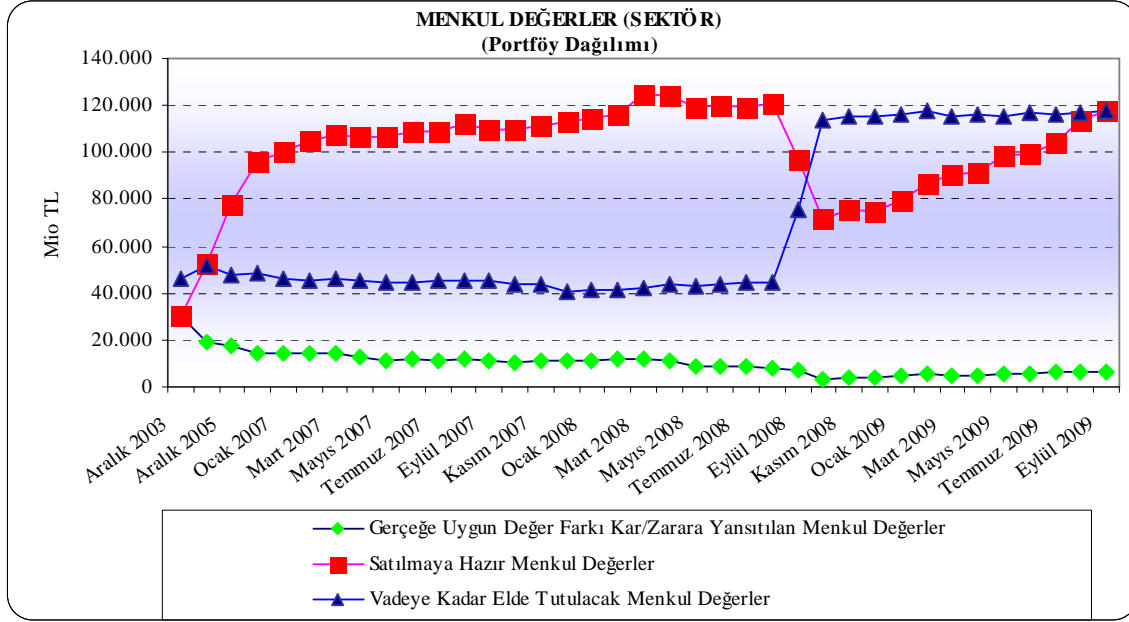
b.2) Menkul Değerler Portföyü

Menkul Değerler (Milyon TL)	Eylül 2008		Aralık 2008		Haziran 2009		Eylül 2009		Eyl.2008-Eyl.2009 (Değişim)		Ara.2008-Eyl.2009 (Değişim)	
	Tutar	% Pay*	Tutar	% Pay*	Tutar	% Pay*	Tutar	% Pay*	Tutar	%	Tutar	%
Gerçeğe Uygun Değer Farkı Kar/Zarara Yansıtılan Menkul Değerler	6.915	3,8	3.736	1,9	5.366	2,4	6.029	2,5	-887	-12,8	2.293	61,4
Satılmaya Hazır Menkul Değerler	97.348	54,1	75.112	38,7	99.536	44,9	117.608	48,7	20.260	20,8	42.496	56,6
Vadeye Kadar Elde Tutulacak Menkul Değerler	75.563	42,0	115.142	59,4	116.876	52,7	117.876	48,8	42.313	56,0	2.734	2,4
Menkul Değerler Toplamı	179.826	100	193.990	100	221.778	100	241.512	100	61.686	34,3	47.522	24,5
Toplam Aktif	679.793	26,5	732.536	26,5	768.230	28,9	798.413	30,2	118.619	17,4	65.877	9,0

(*) Her bir menkul kıymet grubunun menkul değerler içerisindeki payları ile MDC'nin aktif toplamı içerisindeki paylarını göstermektedir.

2008 yılsonunda 194 milyar TL olan menkul değerler portföyü 2009 yılının dokuz ayında %24,5 oranında büyüyerek 241,5 milyar TL seviyesine ulaşmıştır. Menkul değerler portföyünde 2009 yılının üçüncü çeyreğinde yaklaşık % 9 oranında artış gerçekleşmiştir. Toplam menkul değerlerin Aralık 2008’de bankacılık sektörü toplam aktifleri içerisindeki payı %26,5 iken, 3,7 puan artarak Eylül 2009’da %30,2’ye yükselmiştir. Eylül 2009 itibarıyla bankaların menkul kıymet portföyününün %97,7’si kamu tarafından ihraç edilmiş menkul değerlerden oluşmaktadır. Eylül 2009 itibarıyla kamunun toplam borç stoğunun da 431,1

milyar TL olduğu dikkate alındığında toplam kamu borcunun %54,7'sinin bankalarca finanse edildiği görülmektedir.



Uluslararası piyasalarda yaşanan kriz sonrasında, fiyat oynaklığının banka bilançolarında yarattığı menfi etkiyi ortadan kaldırmak amacıyla Uluslararası Muhasebe Standartları'nda yapılan değişikliğe paralel olarak Türkiye Muhasebe Standardı 39'da 31.10.2008 tarihinde, 01.07.2008 tarihine kadar olan dönem için değişikliğe izin verir şekilde düzenleme yapılmıştır. Bu düzenlemeyle bir finansal varlığın, gerçeğe uygun değer farkı K/Z yansıtılan finansal varlık veya satılmaya hazır finansal varlık grubu dışında yeniden sınıflandırılmasına imkan tanınmıştır. Grafikte de görüldüğü üzere, söz konusu düzenlemenin bankaların mali tablolarındaki yansımaları Ağustos 2008'den sonra belirgin olarak izlenmeye başlanmıştır. 2007 yılsonunda ticari amaçlı tutulan menkul kıymetlerin toplam menkul kıymetler içerisindeki payı %75,2 iken, söz konusu oran 2008 yılsonunda %40,6'ya gerilemiştir.

Diğer taraftan, 2009 yılbaşından itibaren bankaların yeni satın aldıkları menkul kıymetleri TCMB'nin hızlı bir şekilde faizleri indireceği beklentisiyle **ticari portföyde** sınıflandırdıkları görülmektedir. Nitekim, 2008 yılsonunda %59,4 olan vadeye kadar elde tutulacak menkul değerler portföyünün toplam menkul değerler içerisindeki ağırlığı, 2009 yılının dokuz ayında yaklaşık 10,6 puan azalarak %48,8'e gerilemiştir. Ayrıca, satılmaya hazır menkul değerler portföyünün payının artması ve 2009 yılı boyunca faiz oranlarının

düşmesi sonucunda menkul değerlerin değerlendirme artışları özkaynak toplamını artırıcı etkide bulunmuştur.

b.3) Mevduat

Eylül 2009 itibarıyla 488,9 milyar TL olan mevduat, toplam pasifler içindeki %61,2 payı ile sektörün en önemli fon kaynağı konumundadır. 2008 yılının dokuz aylık döneminde sektörün mevduatı %17,3 artarken, 2009 yılının dokuz aylık dönemindeki artış oranı %7,6 ile sınırlı kalmıştır. Diğer taraftan 2009 yılının **ilk yarısında** toplam mevduattaki artış oranı %2,9 iken sadece **üçüncü çeyrekteki** artış oranının %4,6'ya yükselmesi, toplam mevduattaki artış eğiliminin 2009 yılının ikinci yarısından itibaren hızlandığını göstermektedir. Banka grupları bazında mevduat gelişimi incelendiğinde, Aralık 2008-Eylül 2009 döneminde banka gruplarının³ tamamının mevduatı artmakla birlikte, özellikle kamu bankaları ile özel bankalardaki yüksek tutarlı artışların, sektördeki mevduat artışında belirleyici olduğu görülmektedir.

Banka Grupları Bazında Mevduatın Gelişimi

	Aralık 2008			Eylül 2009			DEĞİŞİM					
	TP (Milyon TL)	YP (Milyon USD)	Toplam (Milyon TL)	TP (Milyon TL)	YP (Milyon USD)	Toplam (Milyon TL)	TUTAR			%		
							TP	YP	Toplam	TP	YP	Toplam
KAMU BANKALARI	116.757	25.782	155.972	130.524	28.414	172.476	13,767	2,632	16,504	11,79	10,21	10,58
ÖZEL BANKALAR	132.674	59.300	222.481	136.278	65.644	232.542	3,604	6,344	10,061	2,72	10,70	4,52
YABANCI BANKALAR	33.713	15.327	57,066	35,347	16,058	59,108	1,635	731	2,042	4,85	4,77	3,58
TMSF BANKASI	13	15	35	13	13	32	-1	-2	-4	-5,04	-12,85	-10,99
KATILIM BANKALARI	10.936	5.342	19,045	15,106	6,542	24,788	4,170	1,200	5,743	38,13	22,47	30,15
SEKTÖR TOPLAMI	294,093	105,766	454,599	317,268	116,671	488,945	23,175	10,905	34,346	7,88	10,31	7,56

* YP mevduat tutarı hesaplanırken her bankanın ilgili tarihteki USD alış kuru esas alınmıştır.

2009 yılının dokuz aylık döneminde **TP mevduat** 23,2 milyar TL (%7,9), **YP mevduat** 10,9 milyar USD (%10,3) artmıştır. TP mevduattaki artışta mevduat türleri itibarıyla dengeli bir artış söz konusu iken, YP mevduattaki artışta tasarruf mevduatı belirleyici olmuştur.

Tür Bazında Mevduatın Gelişimi

	Aralık 2008			Eylül 2009			DEĞİŞİM					
	TP (Milyon TL)	YP (Milyon USD)	Toplam (Milyon TL)	TP (Milyon TL)	YP (Milyon USD)	Toplam (Milyon TL)	TUTAR			%		
							TP	YP	Toplam	TP	YP	Toplam
TASARRUF MEVDUATI	182.615	58.315	271.251	188.405	66.554	286.374	5.791	8.239	15.123	3,17	14,13	5,58
TİCARİ MEVDUAT	60.962	41.891	124,395	67,795	43,116	131,152	6,833	1,225	6,757	11,21	2,92	5,43
DİĞER MEVDUAT	39.580	218	39,908	45,962	459	46,632	6,381	241	6,724	16,12	110,33	16,85
KATILIM FONLARI	10.936	5.342	19,045	15,106	6,542	24,788	4,170	1,200	5,743	38,13	22,47	30,15
TOPLAM MEVDUAT	294,093	105,766	454,599	317,268	116,671	488,945	23,175	10,905	34,346	7,88	10,31	7,56

* YP mevduat tutarı hesaplanırken her bankanın ilgili tarihteki USD alış kuru esas alınmıştır.

³ TMSF Bankası hariç.

TP tasarruf mevduatında 2009 yılının ilk yarısında gerçekleşen artış eğiliminin (4.639 milyon TL, % 2,5) üçüncü çeyrekte yavaşladığı (1.151 milyon TL, %0,6) görülmektedir. TP tasarruf mevduatındaki artış eğiliminin yavaşlamasında, USD/TL kurundaki gerilemeye bağlı olarak hanehalkı tasarruf tercihlerinin değişmesi ve DTH'lara yönelimin hızlanması da etkili olmuştur. **YP tasarruf mevduatındaki** artış yılın ilk yarısında 3.056 milyon USD (%5,2) iken üçüncü çeyrekteki artış 5.183 milyon USD'ye (%8,4) yükselmiştir.

2009 yılının ilk yarısında sadece 795 milyon TL (%1,3) artan **TP ticari mevduat**, üçüncü çeyrekte 6.038 milyon TL (%9,8) artmıştır. TP mevduattaki artışta ticari mevduatın artış eğilimine girmesinin büyük ölçüde etkisi olmuştur. Aralık 2008-Eylül 2009 döneminde, **YP ticari mevduattaki** 1.225 milyon USD'lik (%2,9) artışın tamamı 2009 yılının üçüncü çeyreğinde gerçekleşmiştir. 2009 yılının ilk yarısında 1.870 milyon USD (%4,5) azalan YP ticari mevduat, üçüncü çeyrekte ise 3.095 milyon USD (%7,7) artmıştır.

2008 yılsonundan itibaren hem TP hem de YP **katılım fonlarının** artış eğiliminde olduğu görülmektedir. Aralık 2008-Eylül 2009 döneminde TP katılım fonları 4.170 milyon TL (%38,1), YP katılım fonları da 1.200 milyon USD (%22,4) artmıştır.

b.4) Sendikasyon ve Seküritizasyon Kredileri

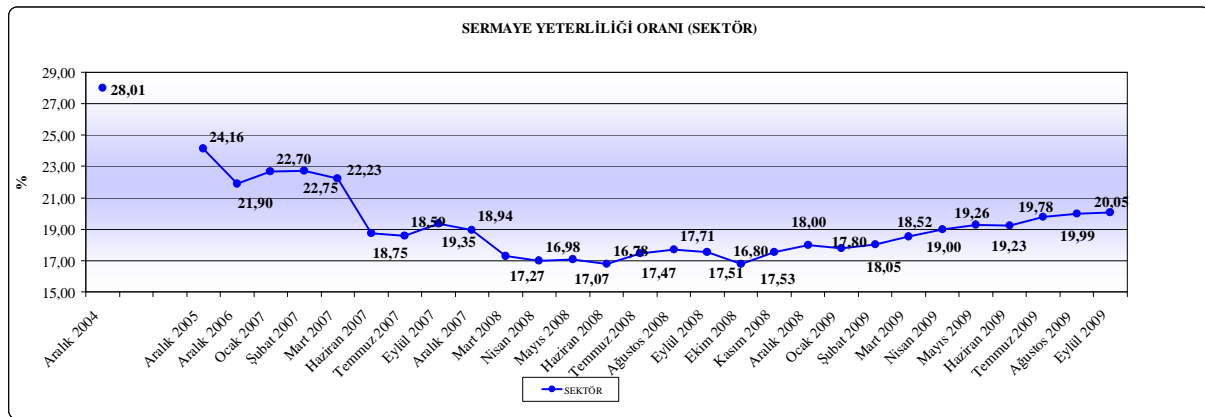
Eylül 2008'de 26,3 milyar USD olan sendikasyon ve seküritizasyon kredilerinin toplam tutarı 6,3 milyar USD azalarak Eylül 2009 itibarıyla 20 milyar USD'ye gerilemiştir. Eylül 2009 itibarıyla sendikasyon ve seküritizasyon kredilerinde yenileme oranı %56,5'tir.

Sendikasyon ve Seküritizasyon Kredilerine İlişkin Ödeme Planı

Milyon USD	Sendikasyon	Seküritizasyon	TOPLAM	% Pay
Ekim 2009	0	173	173	0,9
Kasım 2009	268	146	414	2,1
Aralık 2009	2.518	133	2.651	13,3
2009 Yılı	2.786	452	3.238	16,2
Ocak 2010	0	151	151	0,8
Şubat 2010	0	187	187	0,9
Mart 2010	0	134	134	0,7
Nisan 2010	699	149	848	4,2
Mayıs 2010	1.450	199	1.649	8,2
Haziran 2010	0	146	146	0,7
Temmuz 2010	0	164	164	0,8
Ağustos 2010	1.457	204	1.662	8,3
Eylül 2010	2.412	147	2.559	12,8
Ekim 2010	0	182	182	0,9
Kasım 2010	0	209	209	1,0
Aralık 2010	0	148	148	0,7
2010 Yılı	6.018	2.020	8.038	40,2
2011 Yılı	0	2.410	2.410	12,1
2012 Yılı	0	2.166	2.166	10,8
2013 Yılı	0	1.874	1.874	9,4
2014 Yılı	0	995	995	5,0
2015 Yılı	0	478	478	2,4
2016 Yılı	0	462	462	2,3
2017 Yılı	0	269	269	1,3
2018 Yılı	0	68	68	0,3
TOPLAM	8.805	11.193	19.998	100,0
% Pay	44,0	56,0	100,0	

b.5) Özkaynaklar ve Sermaye Yeterliliği

2008 yılsonunda 86,4 milyar TL olan bankacılık sektörü özkaynakları %22 oranında artarak Eylül 2009’da 105,4 milyar TL seviyesine yükselmiştir. Söz konusu artışta bünyede bırakılan kârlar, negatiften pozitive dönen menkul değerler değerlendirme farkları, ödenmiş sermaye tutarındaki artış ile Eylül 2009 itibarıyla 2008 yılsonu kârının üzerinde oluşan dönem net kârındaki artış etkili olmuştur. 2008 yılsonunda % 11,8 olan özkaynakların toplam pasifler içerisindeki payı bu dönemde 1,4 puan artarak Eylül 2009’da % 13,2 olarak gerçekleşmiştir.



Eylül 2009 itibarıyla **sermaye yeterliliği rasyosu** %20,05 olarak gerçekleşmiştir. 2008 yılsonuna göre risk ağırlıklı varlıklardaki %5,9'luk artışa karşın, yasal özkaynak tutarındaki %17,9 oranındaki artış, rasyonun 2008 yılsonundaki %18 seviyesinden yaklaşık 2 puan artarak Eylül 2009'da %20,05'e yükselmesine yol açmıştır.

Eylül 2009'da 2008 yılsonuna göre katılım bankaları ile kalkınma ve yatırım bankalarının sermaye yeterliliği rasyoları azalırken, kamu bankalarındaki artış sektör ortalamasının altında gerçekleşmiştir. Yılın dokuz ayında yabancı bankaların rasyosundaki artış sektördeki artış kadar gerçekleşmiş, özel bankalar ise rasyonun değerini yukarı çeken banka grubu olmuştur.

Grup Bazında Konsolide Olmayan SYR	Eyl.09	Ağu.09	Ara.08	Eyl.08	Fark (Puan)		
					Eyl. 09 - Ağu. 09	Eyl. 09 - Ara. 08	Eyl. 09 - Eyl. 08
Grup Adı	%						
Kalkınma ve Yatırım Bankaları	58,37	58,72	59,38	61,10	-0,35	-1,01	-2,73
TMSF	51,13	51,03	65,09	60,74	0,10	-13,96	-9,61
Bankacılık Sektörü	20,05	19,99	18,00	17,51	0,06	2,05	2,54
Özel Bankalar	18,97	18,96	16,38	16,36	0,01	2,59	2,61
Yabancı Bankalar	18,71	18,64	16,66	15,09	0,06	2,04	3,62
Kamu Bankaları	17,79	17,54	16,43	16,02	0,25	1,36	1,77
Katılım Bankaları	15,29	15,17	15,31	14,06	0,12	-0,02	1,23

c) Kârlılık

Bankacılık sektörü dönem net kârı, Eylül 2009 itibarıyla bir önceki yılın aynı dönemine göre 4.583 milyon TL'lik (%41,1) artışla 15.722 milyon TL olarak gerçekleşmiştir. Söz konusu artışta net faiz gelirleri ile sermaye piyasası işlem kârlarındaki artışın yanı sıra kambiyo kârındaki artış etkili olmuştur. Diğer taraftan, takipteki alacaklar özel provizyonundaki yüksek artış kâr artışını sınırlayan önemli bir etken olarak görülmektedir. Net faiz dışı gelirlerin giderlerden fazla artması, personel giderleri ve diğer faiz dışı giderlerdeki artışa karşılık, kredilerden alınan ücret ve komisyon gelirleri ile bankacılık hizmet gelirlerindeki artış ve genel karşılık provizyonlarındaki azalıştan kaynaklanmaktadır.

Bankacılık Sektörü	Eylül		Değişim		Toplam Gelir İçerisindeki Payı		
	2008	2009	Tutar	%	2008	2009	Fark (Puan)
Milyon TL							
Toplam Faiz Gelirleri	61.135	65.685	4.551	7,4	80,1	78,1	-2,0
Toplam Faiz Giderleri	38.263	34.586	-3.676	-9,6	50,1	41,1	-9,0
I) NET FAİZ GELİRİ (GİDERİ)	22.872	31.099	8.227	36,0	30,0	37,0	7,0
Takipteki Alacaklar Özel Provizyonu	3.162	7.656	4.494	142,1	4,1	9,1	5,0
II) PROV.SONRASI NET FAİZ GELİRİ (GİDERİ)	19.710	23.443	3.734	18,9	25,8	27,9	2,1
Toplam Faiz Dışı Gelirler	13.325	14.373	1.048	7,9	17,5	17,1	-0,4
Toplam Faiz Dışı Giderler	19.486	20.326	840	4,3	25,5	24,2	-1,4
III) NET FAİZ DIŞI GELİR (GİDER)	-6.161	-5.953	208	-	-8,1	-7,1	1,0
IV) TOPLAM DIĞER FAİZ DIŞI GEL./GİD. (I+2+3)	406	2.002	1.596	393,6	0,5	2,4	1,8
1- Sermaye Piyasası İşlemleri Karı (Zararı) (Net)	117	1.654	1.537	1.308,6	0,2	2,0	1,8
2- Kambiyo Karı (Zararı) (Net)	39	348	310	802,5	0,1	0,4	0,4
3- Olaganüstü Gelirler (Giderler) (Net)	250	-0	-250	-	0,3	-0,0	-0,3
V) VERGİ ÖNCESİ KAR (ZARAR) (II+III+IV)	13.955	19.493	5.538	39,7	18,3	23,2	4,9
Vergi Provizyonu	2.816	3.771	955	33,9	3,7	4,5	0,8
DÖNEM NET KARI (ZARARI)	11.139	15.722	4.583	41,1	14,6	18,7	4,1
Faiz Gelirleri/Faiz Giderleri %	159,8	189,9	30,1				
Faiz Dışı Gelirler/Faiz Dışı Giderler %	70,5	80,6	10,1				
Faiz Dışı Gelirler/Faiz Dışı Giderler % *	60,6	58,5	-2,1				

* Takipteki alacaklar özel provizyonu faiz dışı giderlere dahil edilmiştir.

Not: Diğer faiz dışı gelirler, faiz dışı gelir - gider dengesi hesaplamasında net değerleri üzerinden değerlendirilmiştir. Rasyolara ilişkin değişimler puan cinsindedir.

Net faiz gelirlerindeki %36'lık artış ağırlıklı olarak, hızlı bir şekilde düşen piyasa faiz oranlarının, yeniden fiyatlandırma dönemi kredilere göre daha kısa olan mevduat faizlerine kredi faizlerinden daha hızlı yansımaları sonucunda mevduat faiz giderlerindeki %7,8'lik (2.403 milyon TL) azalışa karşın kredilerden alınan faiz gelirlerindeki %9,7 (3.571 milyon TL) artış ile menkul değerlerden alınan faiz gelirlerindeki %10,2'lik (2.001 milyon TL) artıştan kaynaklanmıştır. Nitekim faiz gelirlerinin toplam gelirler içerisindeki payı, hem faiz gelirlerinin daha düşük oranda artması hem de sermaye piyasası işlem kârları ve kambiyo kârlarının toplam gelire olan olumlu ve yüksek tutarlı katkıları nedeniyle 2 puan azalırken, düşen faiz oranları ve vade uyumsuzluğuna bağlı olarak faiz giderlerinin toplam gelire oranı bir önceki yılın aynı dönemine göre 9 puan azalmıştır. Diğer taraftan, takipteki alacaklar özel provizyonundaki %142,1'lik (4.494 milyon TL) artışa bağlı olarak provizyon sonrası net faiz gelirlerindeki artış %18,9 ile sınırlı kalmıştır. Bu dönemde takipteki alacaklar özel provizyonunun toplam gelirler içerisindeki payı da 5 puan artmıştır.

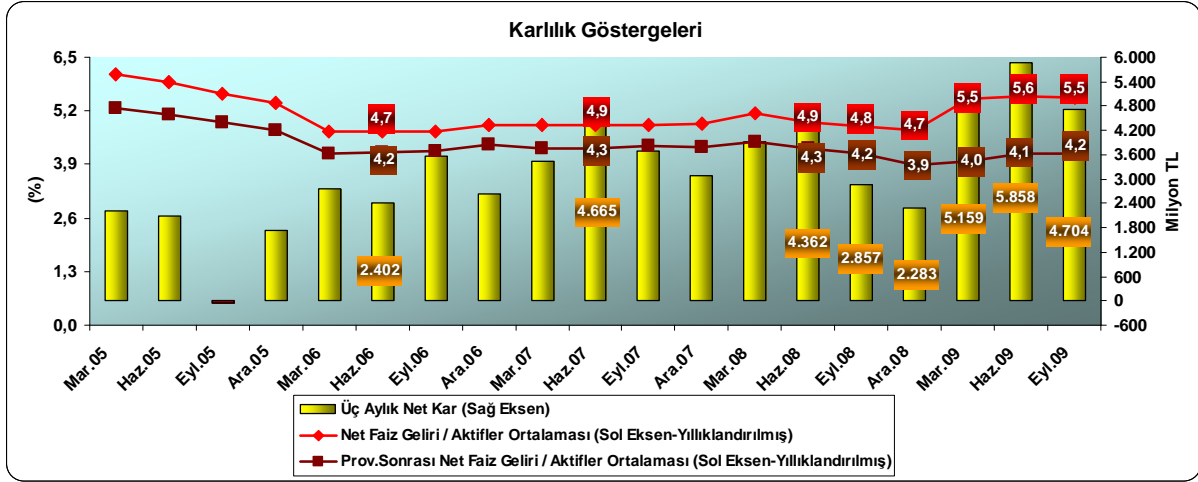
Dönem net kârındaki artışta, net faiz gelirlerindeki artışın yanı sıra sermaye piyasası işlem kârları ile kambiyo kârlarının sırasıyla %1.308,6 ve %802,5 oranında artması etkili olmuştur. Menkul kıymet alım/satım kârları 2.276 milyon TL seviyesinde gerçekleşerek

sermaye piyasası işlem kârlarına olumlu katkı yaparken, 669 milyon TL seviyesinde oluşan türev işlem zararları sermaye piyasası işlem kârlarına negatif katkıda bulunmuştur. Bir önceki yılın aynı dönemine göre menkul kıymet alım/satım kârları 2.061 milyon TL artarken, türev işlem zararları 541 milyon TL artmıştır.

Eylül 2008 – Eylül 2009 döneminde, faiz dışı gelir/gider kalemlerinde önemli yer tutan kredilerden alınan ücret ve komisyonlar %30,9'luk artışla 2.403 milyon TL'ye, bankacılık hizmet gelirleri %5'lik artışla 7.841 milyon TL'ye, personel giderleri %6,8'lik artışla 7.709 milyon TL'ye yükselmiştir.

Eylül 2008'de %159,8 olan faiz gelirlerinin faiz giderlerini karşılama oranı vade uyumsuzluğu nedeniyle 30,1 puan artarak Eylül 2009'da %189,9 olarak gerçekleşmiştir. Söz konusu dönemde faiz dışı gelir gider dengesindeki 10,1 puanlık iyileşme ise temel olarak sermaye piyasası işlem kârları ile kambiyo kârlarındaki artıştan kaynaklanmaktadır. Eylül 2009'da faiz dışı giderlerin %80,6 gibi yüksek bir kısmı faiz dışı gelirlerle karşılanabilmektedir. Diğer taraftan, takipteki alacaklar özel provizyonunun faiz dışı giderlere dâhil edilmesi halinde, bir önceki yılın aynı döneminde %60,6 seviyesinde oluşan söz konusu oranın 2,1 puan azalarak Eylül 2009 döneminde %58,5'e gerilediği görülmektedir.

İzleyen grafikte, 2005 yılından itibaren bankacılık sektöründe üçer aylık dönemler itibarıyla birikimsiz **kâr rakamları ile yıllıklandırılmış net faiz gelirleri ile provizyon sonrası net faiz gelirlerinin ortalama aktiflere oranları** yer almaktadır. Buna göre, önemli miktarda artan takipteki alacaklar özel provizyonuna karşın, hızla düşen faiz oranlarının, vade uyumsuzluğu nedeniyle net faiz gelirleri üzerindeki olumlu etkisi ve menkul kıymet alım-satım kârlarının artmasının yanı sıra kambiyo kârları ve ücret ve komisyon gelirlerindeki artışın katkısıyla en fazla üç aylık kâr yılın ikinci çeyreğinde elde edilmiştir. Yılın üçüncü çeyreğinde elde edilen kâr, 2009 yılı boyunca elde edilen en düşük çeyrek dönemlik kâra karşılık gelmektedir.



Diğer taraftan net faiz gelirlerinin ortalama aktiflere oranı faiz oranlarındaki düşüşle birlikte yükselmeye devam etmekte olup, 2005 yılında oluşan yüksek değerler hariç tutulduğunda %5,6 ile en yüksek seviyesine Haziran 2009’da ulaşmıştır. Söz konusu oran Eylül 2009’da %5,5 seviyesinde gerçekleşmiştir. Ancak bankacılık sektöründeki kârı baskı altına alan takipteki alacaklar özel provizyonlarındaki yüksek artışlar nedeniyle provizyonlar sonrası net faiz gelirlerinin ortalama aktiflere oranı, Eylül 2009 döneminde bir önceki yılın aynı dönemi seviyelerini henüz yakalamış ve %4,2 olarak gerçekleşmiştir. Öte yandan Aralık 2008’den sonraki dönemde söz konusu oranın yükseldiği görülmektedir.

	Aktif Kârlılığı			Özkaynak Kârlılığı		
	Eyl.09	Eyl.08	Fark (Puan)	Eyl.09	Eyl.08	Fark (Puan)
Kamu	2,17	1,75	0,42	28,44	21,69	6,75
Özel	2,04	1,77	0,26	18,28	16,76	1,52
Bankacılık Sektörü	2,08	1,76	0,33	18,01	15,53	2,48
Katılım	1,83	2,05	-0,22	14,30	17,36	-3,05
Yabancı	1,80	1,25	0,55	13,93	10,45	3,48
TMSF	6,62	6,83	-0,21	8,96	9,14	-0,18
KYB	3,40	3,43	-0,04	7,63	7,55	0,09

Yukarıdaki tabloda da görüldüğü üzere sektörün özkaynak kârlılığı bir önceki yılın aynı dönemine göre 248 baz puan artarak Eylül 2009’da %18,01’e yükselmiş, aktif kârlılığı ise bu dönemde 33 baz puan artarak %2,08 seviyesinde gerçekleşmiştir. Katılım bankalarının söz konusu dönemde aktif ve özkaynak kârlılığı azalırken, sadece kamu bankalarında ve yabancı bankalarda sektörün üzerinde artış görülmektedir. Özkaynak kârlılığı kamu bankalarında ve yabancı bankalarda sırasıyla 6,75 puan ve 3,48 puan artarken, özkaynak ve aktif kârlılığı katılım bankalarında 3,05 puan ve 22 baz puan azalmış, özel bankalarda ise sektör ortalamasının altında sırasıyla 1,52 puan ve 26 baz puan artmıştır. Aktif kârlılığında ise en belirgin değişim 55 baz puan ve 42 baz puanlık artışlarla sırasıyla yabancı bankalar ve kamu bankalarında oluşmuştur.