

TÜRK BANKACILIK SEKTÖRÜ GENEL GÖRÜNÜMÜ

HAZİRAN 2009

Bu çalışmada yer alan veriler, 3 Ağustos 2009 tarihi itibarıyla bankaların Kurumumuz veri tabanına göndermiş oldukları kesinleşmemiş geçici bilgilerden derlenmiş olup, çalışmada Haziran 2009 itibarıyla Türk Bankacılık Sektörü personel ve şube sayısı gelişimi, aktif ve pasifte yer alan önemli kalemler ile kârlılık yapısı ve gelişimine ilişkin bilgilere yer verilmiştir.

Yönetici Özeti

2009 Haziran itibarıyla Türk Bankacılık Sektörü'nde çalışan personel sayısı 182.468 kişi, sektörün şube sayısı 9.374'tür. Küresel kriz ile birlikte sektörün şubeleşme gelişimi hız kesmiş, personel sayısında ise 2009 yılı Mayıs ayına kadar kademeli bir azalma gözlenmiştir.

Haziran 2009 itibarıyla sektörün aktif toplamı yılsonuna göre %4,9 artarak 768,2 milyar TL'ye yükselmiştir. Sektör aktiflerinin GSYİH'ye oranı 2008 yıl sonunda %77,1 düzeyindeyken 2009 Haziran ayında %81,3 düzeyine yükselmiştir.

Haziran 2009 itibarıyla sektörün toplam kredileri 368,2 milyar TL'dir. Türk Parası (TP) cinsi kredilerde Eylül 2008'den itibaren başlayan azalma Mart 2009'dan itibaren sınırlı bir artışa dönmüş, yine Eylül 2008'den itibaren azalma trendinde olan yabancı para (YP) kredilerde ise dolar bazında Mayıs ve Haziran aylarında bir miktar artış gözlenmiştir. 2009 Haziran, Eylül 2008'den itibaren en yüksek kredi artışının gerçekleştiği ay olmuştur. Kredilerin aktif içerisindeki payı yılsonuna kıyasla bir miktar azalmakla birlikte Haziran 2009 itibarıyla krediler, %47,9 aktif payı ile bankacılık sektörünün bir numaralı plasman kalemi olmaya devam etmiştir.

Aralık 2008'de %3,7 olan kredilerin takibe dönüşüm oranı, Haziran 2009'da %4,9'a yükselmiştir. En yüksek takibe dönüşüm oranı %6,6 ile KOBİ kredilerinde olup, KOBİ kredileri aynı zamanda Eylül 2008'den Haziran 2009'a kadar olan dönemde takibe dönüşüm oranında en yüksek artışın gerçekleştiği kredi türüdür. Sektörün takipte izlenen

kredilere karşılık ayırma oranı Haziran 2009 itibarıyla %79,7 gibi oldukça yüksek bir seviyededir.

Menkul Değerler portföyü 2009 yılının ilk yarısında bankacılık sektörü aktif büyüklüğündeki artışın oldukça üzerinde %14,3 oranında büyüyerek Haziran 2009'da 221,8 milyar TL seviyesine yükselmiştir.

Haziran 2009 itibarıyla 467.613 milyon TL bakiye arz eden mevduat sektörün en önemli fon kaynağı konumundadır. 2008 yılının ilk altı ayında sektörün mevduatı 39,2 milyar TL (%11) artarken, 2009 yılının ilk altı ayındaki artış (parite etkisinden arındırılmış) 11,8 milyar TL (%2,6) ile sınırlı kalmıştır.

Eylül 2008'de 26,3 milyar USD olan sendikasyon ve sekürütizasyon kredilerinin toplam tutarı 4,5 milyar USD azalarak Haziran 2009'da 21,8 milyar USD'ye gerilemiştir. Haziran 2009 itibarıyla sendikasyon ve sekürütizasyon kredilerinde yenileme oranı %50,4'tür.

2008 yılsonunda 86,4 milyar TL olan bankacılık sektörü özkaynakları yılın ilk altı ayında %13,1 oranında artarak Haziran 2009'da 97,8 milyar TL seviyesine yükselmiştir. Sektörün Haziran 2009 itibarıyla sermaye yeterliliği rasyosu %19,23 düzeyinde gerçekleşmiştir.

Haziran 2009'da bir önceki yılın aynı dönemine göre bankacılık sektörü dönem net kârı, 2.699 milyon TL'lik (%32,6) artışla 10.980 milyon TL olarak gerçekleşmiştir. Söz konusu artışta net faiz gelirleri ile sermaye piyasası işlem kârlarındaki artışın yanı sıra kambiyo karındaki artış etkili olmuştur. Diğer taraftan, takipteki alacaklar özel provizyonundaki yüksek artış kâr artışını sınırlayan önemli bir etken olarak ortaya çıkmıştır.

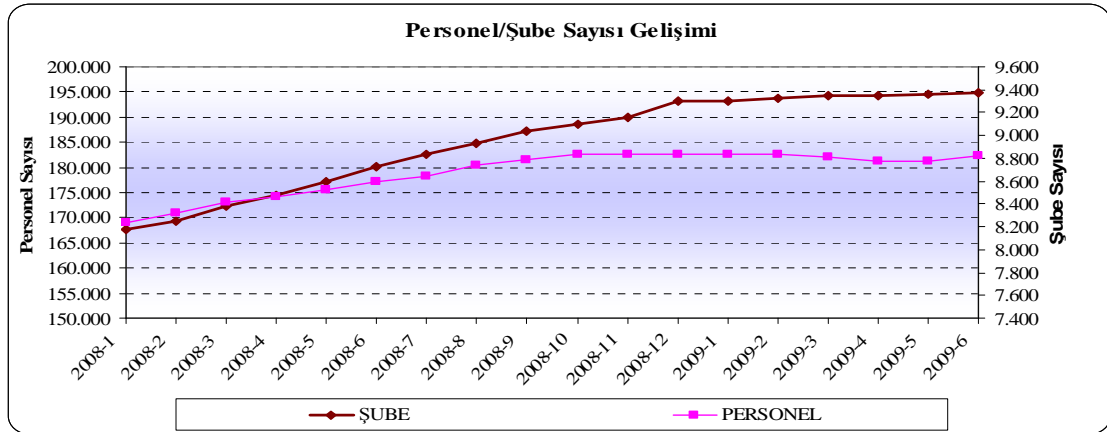
Bankacılık sektörünün temel göstergeleri incelendiğinde; küresel krizin ülkemize yansımaları çerçevesinde takibe dönüşüm oranlarında yukarı yönlü bir eğilim gözlenmekle birlikte, sektörün Haziran 2009 itibarıyla sermaye yeterliliği, aktif kalitesi, kârlılık ve fonlama yapısı itibarıyla güçlü konumunu muhafaza ettiği değerlendirilmektedir.

a) Personel ve Şube Sayısı:

Bankacılık sektöründe 2002 yılından itibaren artış gösteren personel sayısı, 2008 yılının ilk 3 çeyreğinde de artış trendini sürdürmüştür, küresel krizin etkisini gösterdiği 2008 Eylül ayında artış ivmesi yavaşlayarak, 2008 Kasım ayından itibaren personel sayısında kademeli bir gerileme başlamıştır. En fazla personel azalışları 2009 Mart (397) ve Nisan aylarında (784) gerçekleşmiştir. Nisan ayı itibariyle personel sayısı 2008 Eylül ayı seviyelerine gerilemiştir. 2009 Mayıs ayından itibaren personel sayısı tekrar artmaya başlamış, Mayıs ayında 39 kişi, Haziran ayında 1093 kişi net personel artışı gözlenmiş ve Haziran sonu itibarıyla personel sayısı 182.468 düzeyinde gerçekleşmiştir.

Grup bazında incelendiğinde ise 2008 Eylül- 2009 Haziran döneminde kamu bankaları (2.076) ve katılım bankalarında (347) net personel artışı gözlenirken, özel (460) ve yabancı bankalarda (942) net personel azalışı görülmüştür. Haziran ayında tüm banka gruplarında net personel artışı gerçekleşmesine rağmen, söz konusu artışta kamu bankaları ile özel bankalardaki artış belirleyici olmuştur.

Bankacılık sektöründe şube sayısı ise 2002 yılından itibaren sürekli artış göstermiştir. Bununla birlikte artış ivmesi 2008 yılsonundan itibaren yavaşlamış, 2009 Haziran itibariyle toplam şube sayısı 9.374 olarak gerçekleşmiştir. 2008 yılının başından itibaren sektördeki şube ve personel sayısına ilişkin grafik aşağıda sunulmuştur.



2008 yılının ilk yarısında 9.415 adet artan personel sayısı, 2009 yılının ilk yarısında 197 kişi azalmıştır. Diğer yandan 2008 yılının ilk yarısında 600 adet artan şube sayısı ise 2009 yılının ilk yarısında 70 adet artmıştır.

b) Aktif/Pasif Gelişimi

Haziran 2009 itibarıyla sektörün aktif toplamı yılsonuna göre %4,9 artarak 768,2 milyar TL'ye yükselmiştir. Sektörün kredileri %0,2 artarken, menkul değerler portföyündeki artış %14,3 seviyesinde gerçekleşmiştir. Buna bağlı olarak, kredilerin aktif içindeki payı Aralık 2008'de %50,2 iken, Haziran 2009'da %47,9'a gerilemiştir. Menkul değerler portföyünün toplam aktifler içindeki payı ise Aralık 2008'deki %26,5 seviyesinden Haziran 2009'da %28,9 seviyesine yükselmiştir. Aynı dönemde toplam kredilerde artış tutarı 706 milyon TL iken, takipteki alacaklardaki artış 4.729 milyon TL'dir.

| Milyon TL | SEKTÖR | | | | | | |
|----------------------------|---------|---------|---------|--------------------------|------|----------------------------|------|
| | 2008/6 | 2008/12 | 2009/06 | DEĞİŞİM (2008/6- 2009/6) | | DEĞİŞİM (2008/12- 2009/06) | |
| | | | | Tutar | (%) | Tutar | (%) |
| AKTİF TOPLAMI | 656.835 | 732.536 | 768.202 | 111.367 | 17,0 | 35.666 | 4,9 |
| KREDİLER | 342.846 | 367.445 | 368.150 | 25.305 | 7,4 | 706 | 0,2 |
| TAKİPTEKİ ALACAKLAR (BRÜT) | 10.843 | 14.053 | 18.781 | 7.939 | 73,2 | 4.729 | 33,6 |
| BİREYSEL KREDİLER | 110.549 | 117.132 | 120.651 | 10.102 | 9,1 | 3.519 | 3,0 |
| MENKUL DEĞERLER | 173.006 | 193.990 | 221.778 | 48.773 | 28,2 | 27.788 | 14,3 |
| MEVDUAT | 405.798 | 454.599 | 467.613 | 61.815 | 15,2 | 13.014 | 2,9 |
| ÖZKAYNAKLAR | 77.162 | 86.425 | 97.774 | 20.613 | 26,7 | 11.350 | 13,1 |
| DÖNEM KAR/ZARARI (*) | 8.281 | 13.422 | 10.980 | 2.698 | 32,6 | | |
| TÜREV ÜRÜNLER (**) | 117.832 | 102.685 | 123.348 | 5.516 | 4,7 | 20.663 | 20,1 |

(*) Karşılaştırma için önceki yılın aynı dönemi kullanılmıştır.

(**) Türev işlemler tek bacaklı olarak verilmiştir.

2009 yılının ilk beş ayında sektörün aktif toplamındaki artış %1,7 oranıyla sınırlı kalırken, son bir aydaki artışla toplam aktiflerin 2008 yılsonuna göre artış oranı %4,9 olarak gerçekleşmiştir. 2008 yılı ilk altı ayı içerisinde mevduat, para piyasalarına, bankalara ve Merkez Bankası'na borçlarda gözlenen artışlarla yaratılan kaynakların; başta menkul değerler portföyü olmak üzere, bankalardan alacaklar ve düşük miktarda krediler kalemlerine plase edildiği gözlenmektedir. YP bankalara borçlarda 2009 yılında gözlenen azalış trendi Haziran ayında tersine dönmüş olup; anılan ayda yıl sonu seviyesine ulaşmasa bile 3,2 milyar USD'si yurtdışı bankalardan olmak üzere 4,5 milyar USD artış gözlenmiştir. Aynı dönemde YP bankalardan alacaklar kalemindeki artış ise 4,1 milyar USD olarak gerçekleşmiştir.

SEÇİLMİŞ RASYOLAR (%)

| | Haziran 2008 | Araık 2008 | Haziran 2009 |
|---------------------------------------------------------------|--------------|------------|--------------|
| Kredilerin Takibe Dönüşüm Oranı (*) | 3,1 | 3,7 | 4,9 |
| Sermaye Yeterliliđi Rasyosu | 16,8 | 18,0 | 19,2 |
| Mevduatın Krediye Dönüşüm Oranı (*) | 87,4 | 84,1 | 82,9 |
| Aktif Karlılıđı- ROA (Dönem Net Karı/Ortalama Aktifler) | 1,3 | 2,1 | 1,5 |
| Özkaynak Karlılıđı- ROE (Dönem Net Karı/Ortalama Özkaynaklar) | 11,5 | 18,7 | 12,7 |
| Serbest Sermaye/Toplam Aktifler | 8,0 | 8,2 | 9,0 |
| Toplam Aktifler / GSYİH (**) | 72,4 | 77,1 | 81,3 |

(*) Finansal Kiralama Alacakları ve Brüt Takipteki Alacaklar kalemleri kredi bakiyesine dahildir.

(**) Haziran 2009'da Mart 2009 GSYİH değeri kullanılmıştır.

Takipteki alacaklarda gözlenen artışa paralel olarak, kredilerin takibe dönüşüm oranı Haziran 2009 tarihinde %4,9 düzeyinde gerçekleşmiştir.

Mevduattaki artışın kredilerdeki artıştan daha fazla olmasından dolayı mevduatın krediye dönüşüm oranında düşüş gözlenmektedir.

Aktif kârlılıđı ve özkaynak kârlılıđı geçen yılın aynı dönemine göre daha yüksek düzeylerde dir.

Bankacılık sektörünün serbest sermayesinin toplam aktiflere oranındaki artış devam ederken; Toplam Aktifler/GSYİH oranındaki artış, sektörün GSYİH'dan daha hızlı bir büyüme sergilediđini göstermektedir.

b.1) Krediler

2008 yılının ilk altı ayında sektörün kredilerinde 52 milyar TL (%18,2) artış görülürken, 2009 yılının ilk altı ayında TP krediler 6.838 milyon TL artmış, YP kredilerde ise (parite etkisinden arındırılmış) 4.517 milyon USD tutarında azalma gerçekleşmiştir. Söz konusu dönemde kredilerin gelişimi banka grupları itibarıyla incelendiđinde, özel bankalar (%4,1) ile yabancı bankalar (%3,1) gruplarının kredilerinin azaldıđı; kamu bankaları (%7,6), katılım bankaları (%11,2) ile kalkınma ve yatırım bankaları (%10,9) gruplarının ise kredilerinin arttıđı görülmektedir.

KREDİLER Aralık 2008 - Haziran 2009 DEĞİŞİMİ (Bin TL/USD ve %)

| | Aralık 2008 | | Haziran 2009 | | DEĞİŞİM | | | | | | YP-TP Net/Toplam Kredi*** | YP-TP Net (Bin TL)** |
|-----------------------------------------|----------------|-----------------|----------------|-----------------|-----------|------------|------------|------|-------|--------|---------------------------------|-------------------------|
| | TP (Bin TL) | YP (Bin USD) | TP (Bin TL) | YP (Bin USD) | TUTAR | | | % | | | | |
| | | | | | TP | YP | YP (*) | TP | YP | YP (*) | | |
| SEKTÖR TOPLAM (Katılım B. Dahil) | 262.142.952 | 69.499.003 | 268.980.482 | 65.143.236 | 6.837.530 | -4.355.767 | -4.517.283 | 2,61 | -6,27 | -6,50 | -0,01 | -49.971 |

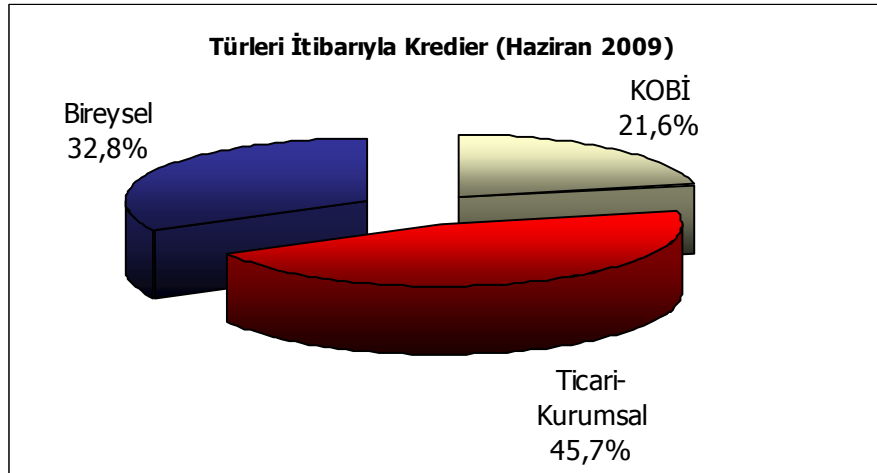
(*) Parite etkisinden arındırılmış YP kredisi

(**) Aralık 2008 - Haziran 2009 tarihleri arasında TP kredideki değişim ile parite etkisinden arındırılmış YP kredideki değişimin netleştirilmiş tutarıdır.

(***) Değişim Oranları Aralık 2008 tarihine göre hesaplanmıştır.

Haziran 2009 itibarıyla sektörün toplam kredileri 368,2 milyar TL'dir. TP cinsi kredilerde Eylül 2008'den itibaren başlayan azalma Mart 2009'dan itibaren sınırlı bir artışa dönmüş, yine Eylül 2008'den itibaren azalma trendinde olan YP kredilerde ise dolar bazında Mayıs ve Haziran aylarında bir miktar artış gözlenmiştir. Haziran ayı Eylül 2008'den itibaren en yüksek kredi artışının gerçekleştiği ay olmuştur.

Türleri itibarıyla kredilerin %21,6'sı KOBİ, %32,8'i bireysel ve %45,7'si ticari-kurumsal kredilerden oluşmaktadır.

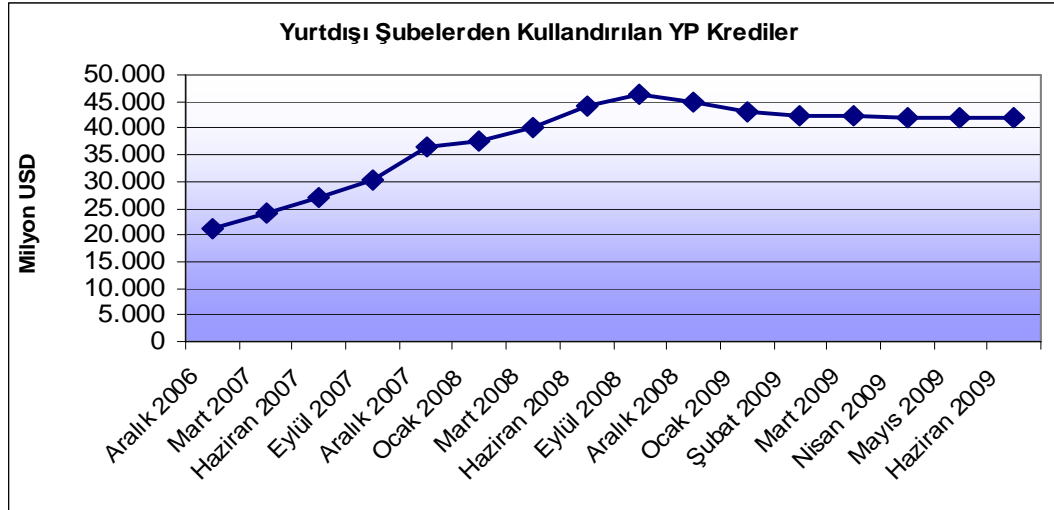


2008 yılının son çeyreğinden itibaren iki çeyrek boyunca azalan bireysel krediler, Mart 2009'da gerçekleştirilen vergisel teşviklerin etkisiyle son üç ayda yaklaşık 5 milyar TL artış göstermiştir. KOBİ kredilerinde ise azalma eğilimi devam etmektedir.

| (Milyon TL) | 2009 | | | | | | | | | DEĞİŞİM | |
|------------------------|----------------|----------------|----------------|----------------|----------------|----------------|----------------|----------------|---------------|------------|--|
| | Eylül 2008 | Aralık 2008 | 2009 | | | | | | Haz.09-Eyl.08 | | |
| | | | Ocak | Şubat | Mart | Nisan | Mayıs | Haziran | Tutar | % | |
| KOBİ Kredileri | 88.383 | 84.919 | 82.948 | 82.435 | 81.203 | 79.560 | 79.625 | 79.423 | -8.959 | -10,1 | |
| Kurumsal Krediler | 154.753 | 165.393 | 166.372 | 168.066 | 169.445 | 164.022 | 164.271 | 168.076 | 13.324 | 8,6 | |
| Bireysel Krediler | 118.014 | 117.132 | 116.197 | 115.354 | 115.592 | 117.102 | 118.738 | 120.651 | 2.637 | 2,2 | |
| - Tüketici Kredileri | 85.072 | 83.142 | 82.408 | 82.160 | 82.556 | 83.730 | 84.407 | 85.640 | 569 | 0,7 | |
| - Kredi Kartları | 32.942 | 33.990 | 33.789 | 33.194 | 33.035 | 33.372 | 34.331 | 35.011 | 2.068 | 6,3 | |
| Toplam Krediler | 361.149 | 367.445 | 365.517 | 365.855 | 366.239 | 360.685 | 362.634 | 368.150 | 7.001 | 1,9 | |

| (Milyon TL) | 2009 | | | | | | | | | | DEĞİŞİM | | | |
|--------------------|------------|-------------|--------|--------|--------|--------|--------|---------|--------|-----------|---------------|--------|------------------|--|
| | Eylül 2008 | Aralık 2008 | 2009 | | | | | | | 17 Tem.09 | Haz.09-Eyl.08 | | 17 Tem.09-Eyl.08 | |
| | | | Ocak | Şubat | Mart | Nisan | Mayıs | Haziran | Tutar | | % | Tutar | % | |
| Tüketici Kredileri | 85.072 | 83.142 | 82.408 | 82.160 | 82.556 | 83.730 | 84.407 | 85.640 | 85.677 | 569 | 0,7 | 605 | 0,7 | |
| - Konut | 39.576 | 38.900 | 38.689 | 38.707 | 38.945 | 39.385 | 39.818 | 40.436 | 40.656 | 860 | 2,2 | 1.081 | 2,7 | |
| - Taşıt | 6.076 | 5.498 | 5.263 | 5.042 | 4.932 | 4.879 | 4.843 | 4.824 | 4.671 | -1.252 | -20,6 | -1.406 | -23,1 | |
| - İhtiyaç | 34.410 | 33.416 | 33.251 | 33.315 | 33.523 | 34.382 | 34.661 | 35.226 | 35.358 | 816 | 2,4 | 948 | 2,8 | |
| - Diğer | 5.009 | 5.329 | 5.205 | 5.096 | 5.155 | 5.085 | 5.085 | 5.153 | 4.991 | 144 | 2,9 | -18 | -0,4 | |

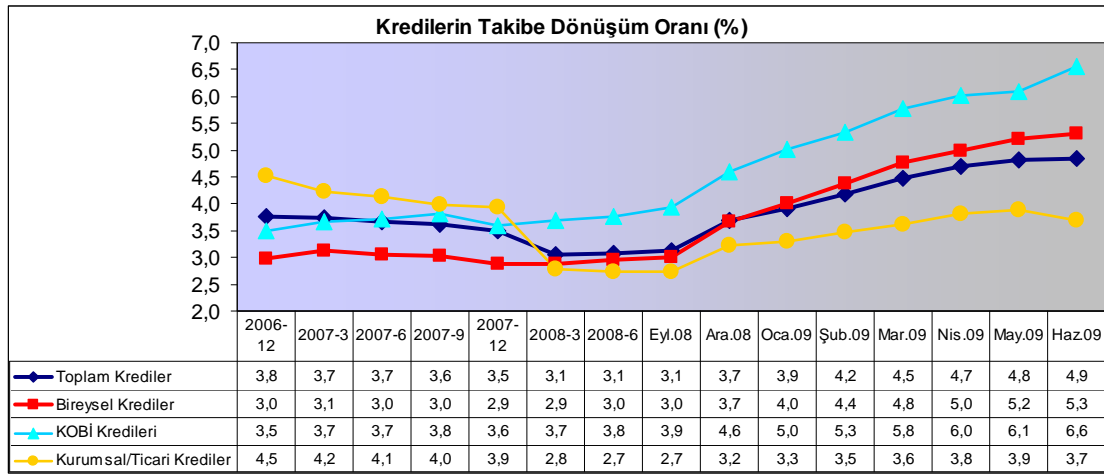
Kredi portföyünün %26,9'unu YP cinsinden krediler oluşturmaktadır. Toplam 64,8 milyar USD'lik YP kredilerin %64,5'ini (41,8 milyar USD) 33,5 milyar USD'lik kısmı off-shore şubelerden olmak üzere, bankaların yurtdışı şubelerinden kullanılan krediler oluşturmaktadır. Yurtdışı şubelerden kullanılan krediler Aralık 2008 dönemine göre %7,1 oranında (3,2 milyar USD) azalmıştır.



Bankacılık Sektörü'nün dövize endeksli kredileri Haziran 2009 itibarıyla 23 milyar TL (15,1 milyar USD) olup, toplam krediler içindeki payı %6,3'tür. Haziran 2009 itibarıyla dövize endeksli kredilerin %35,6'sı özel bankalar, %27,4'ü yabancı bankalar, %26,9'u katılım bankaları, %9,4'ü kalkınma ve yatırım bankaları ve %0,7'si kamu bankaları gruplarının portföyünde yer almaktadır. Yine bu dönemde dövize endeksli kredilerin %16,9'unu (3,9 milyar TL) dövize endeksli bireysel krediler teşkil etmektedir.

Takipteki alacaklar ise Haziran sonu itibariyle 18.781 milyon TL tutarındadır. Takipteki alacaklar 2008 son çeyrekte %20,8, 2009 ilk çeyrekte %22 artarken 2009'un ikinci çeyreğinde %9,5 oranında artmıştır. Özellikle 2009 Mayıs ve Haziran aylarında takipteki alacaklardaki artış hızı yavaşlamıştır.

Aralık 2008'de %3,7 olan **kredilerin takibe dönüşüm oranı**, Haziran 2009'da %4,9'a yükselmiştir. En yüksek takibe dönüşüm oranı %6,6 ile KOBİ kredilerinde olup, KOBİ kredileri aynı zamanda Eylül 2008'den Haziran 2009'a kadar olan dönemde takibe dönüşüm oranında en yüksek artışın gerçekleştiği kredi türüdür.



Haziran 2009 itibarıyla kredilerin takibe dönüşüm oranı yabancı bankalar grubunda %6,3, katılım bankaları grubunda %5,7, özel bankalar grubunda %4,7, kamu bankaları grubunda %4,3 ve kalkınma ve yatırım bankaları grubunda ise %1,9 düzeyindedir.

24.07.2009 tarihi itibarıyla sektörün kredi kartı alacaklarının takibe dönüşüm oranı %9,7, tüketici kredilerinin takibe dönüşüm oranı %3,6, toplam bireysel kredilerin takibe dönüşüm oranı ise %5,5 olarak gerçekleşmiş ve artış eğilimi devam etmiştir. Konut kredilerinin takibe dönüşüm oranı Aralık 2008 itibarıyla %1,3'ten 24.07.2009 itibarıyla %1,9'a yükselmiştir.

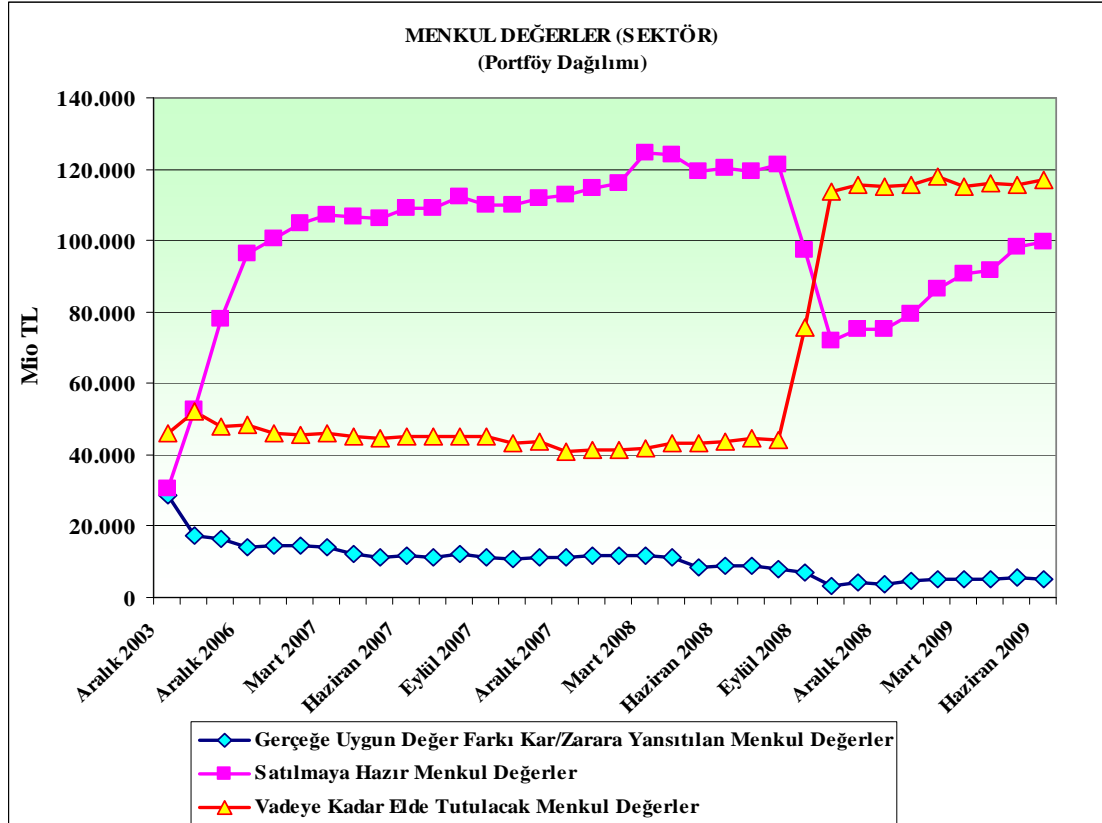
Sektörün takipte izlenen kredilere **karşılık ayırma oranı** Haziran 2009 itibarıyla %79,7 gibi oldukça yüksek bir seviyededir.

b.2) Menkul Değerler Portföyü

| Menkul Değerler (Milyon TL) | Eyl.08 | | Ara.08 | | Mar.09 | | Haz.09 | | Değişim Eyl.08- Ara.08 | | Değişim Ara.08- Haz.09 | |
|------------------------------------------------------|----------------|--------------|----------------|--------------|----------------|--------------|----------------|--------------|------------------------|------------|------------------------|-------------|
| | Tutar | % Pay * | Tutar | % Pay * | Tutar | % Pay * | Tutar | % Pay * | Tutar | % | Tutar | % |
| Gerçeğe Uygun Değer Farkı Kar / Zarara Yansıtılan MD | 6.915 | 3,8 | 3.736 | 1,9 | 5.003 | 2,4 | 5.366 | 2,4 | -3.179 | -46,0 | 1.630 | 43,6 |
| Satılmaya Hazır Menkul Değerler | 97.348 | 54,1 | 75.112 | 38,7 | 90.870 | 43,0 | 99.536 | 44,9 | -22.236 | -22,8 | 24.424 | 32,5 |
| Vadeye Kadar Elde Tutulacak Menkul Değerler | 75.563 | 42,0 | 115.142 | 59,4 | 115.251 | 54,6 | 116.876 | 52,7 | 39.579 | 52,4 | 1.734 | 1,5 |
| Menkul Değerler Toplamı | 179.826 | 100,0 | 193.990 | 100,0 | 211.124 | 100,0 | 221.779 | 100,0 | 14.164 | 7,9 | 27.789 | 14,3 |
| Toplam Aktif | 679.793 | 26,5 | 732.536 | 26,5 | 753.782 | 28,0 | 768.203 | 28,9 | 52.743 | 7,8 | 35.667 | 4,9 |

* Herbir menkul kıymet türünün toplam menkul değerler içerisindeki payları ile MDC'nin aktif toplamı içerisindeki paylarını göstermektedir.

Eylül 2008'de 179,8 milyar TL olan menkul değerler cüzdanı yılın son çeyreğinde yaklaşık toplam aktiflerdeki artış oranı kadar (%7,9) artarak 194 milyar TL seviyesine ulaşmıştır. 2009 yılının ilk yarısında ise bankacılık sektörü aktif büyüklüğündeki artışın oldukça üzerinde %14,3 oranında büyüyerek Haziran 2009'da 221,8 milyar TL seviyesine yükselmiştir. Toplam menkul değerlerin Eylül 2008'de bankacılık sektörü toplam aktifleri içerisindeki payı %26,5 iken, yılın son çeyreğinde değişmeksizin aynı seviyede kalmış, Hazine'nin itfasından fazla borçlanmasının da katkısıyla Haziran 2009'da 2008 yılsonuna göre 2,4 puan artarak %28,9'a yükselmiştir.



Uluslararası piyasalarda yaşanan kriz sonrasında, fiyat oynaklığının banka bilançolarında yarattığı menfi etkiyi ortadan kaldırmak amacıyla Uluslararası Muhasebe Standartları'nda yapılan değişikliğe paralel olarak Türkiye Muhasebe Standardı 39'da 31.10.2008 tarihinde, 01.07.2008 tarihine kadar olan dönem için değişikliğe izin verir şekilde düzenleme yapılmıştır. **Bu düzenlemeyle bir finansal varlığın, gerçeğe uygun değer farkı K/Z yansıtılan finansal varlık veya satılmaya hazır finansal varlık grubu dışında yeniden sınıflandırılmasına imkan tanınmıştır.** Grafikte de görüldüğü üzere, söz konusu düzenlemenin bankaların mali tablolarındaki yansımaları Ağustos 2008'den sonra belirgin olarak izlenmeye başlanmıştır. Nitekim 2007 yılsonunda ticari amaçlı tutulan menkul kıymetlerin toplam menkul kıymetler içerisindeki payı %75,2 iken, söz konusu oran 2008 yılsonunda %40,6'ya gerilemiştir.

Diğer taraftan, 2009 yılbaşından itibaren bankaların yeni satın aldıkları menkul kıymetleri TCMB'nin hızlı bir şekilde faizleri indireceği beklentisiyle **ticari portföyde** sınıflandırdıkları görülmektedir. Nitekim 2008 yılsonunda %59,4 olan vadeye kadar elde tutulacak menkul değerler portföyünün toplam menkul değerler içerisindeki ağırlığı, 2009 yılının ilk yarısında yaklaşık 7 puan azalarak Haziran 2009'da %52,7'ye gerilemiştir.

b.3) Mevduat

Haziran 2009 itibarıyla 467.613 milyon TL bakiye arz eden mevduat sektörün en önemli fon kaynağı konumundadır. 2008 yılının ilk altı ayında sektörün mevduatı 39,2 milyar TL (%11) artarken, 2009 yılının ilk altı ayındaki artış 11,8 milyar TL (%2,6) ile sınırlı kalmıştır¹. **Diğer taraftan 2009 yılının ilk beş ayında mevduat artışı 5,5 milyar TL iken sadece Haziran ayındaki artış 6,3 milyar TL olarak gerçekleşmiştir.** Aralık 2008-Haziran 2009 döneminde TP mevduatta 9,3 milyar TL, YP mevduatta parite etkisinden arındırıldığında 1,6 milyar USD artış gerçekleşmiştir. TP mevduattaki artışın 4,9 milyar TL'si tasarruf mevduatı, 1,7 milyar TL'si ticari ve diğer mevduat, 2,6 milyar TL'si katılım fonları kaynaklıdır. YP mevduattaki artış, ticari mevduattaki 4 milyar USD'lik azalışa karşılık, tasarruf mevduatındaki 3,1 milyar USD'lik, diğer mevduattaki 2,2 milyar USD'lik ve katılım fonlarındaki 599 milyon USD'lik artıştan kaynaklanmıştır.

¹ Toplam mevduat tutarındaki artış hesaplanırken her iki dönemde de parite etkisi dikkate alınmıştır.

MEVDUAT VE KATILIM FONLARI Aralık 2008 - Haziran 2009 DEĞİŞİMİ (Bin TL/USD ve %)

| | DEĞİŞİM | | | | | | | | | | YP-TP Net/Toplam Mevduat*** | YP-TP Net (Bin TL)** |
|-----------------------------------------|--------------------|--------------------|--------------------|--------------------|------------------|------------------|------------------|-------------|-------------|-------------|-----------------------------|----------------------|
| | Aralık 2008 | | Haziran 2009 | | TUTAR | | | % | | | | |
| | TP (Bin TL) | YP (Bin USD) | TP (Bin TL) | YP (Bin USD) | TP | YP | YP (*) | TP | YP | YP (*) | | |
| SEKTÖR TOPLAM (Katılım B. Dahil) | 294.093.123 | 105.765.826 | 303.447.536 | 107.661.059 | 9.354.413 | 1.895.233 | 1.599.054 | 3,18 | 1,79 | 1,51 | 2,59 | 11.792.490 |

(*) Parite etkisinden arındırılmış YP mevduat

(**) Aralık 2008 - Haziran 2009 tarihleri arasında TP mevduattaki değişim ile parite etkisinden arındırılmış YP mevduattaki değişimin netleştirilmiş tutarıdır.

(***) Değişim Oranları Aralık 2008 tarihine göre hesaplanmıştır.

b.4) Sendikasyon ve Seküritizasyon Kredileri

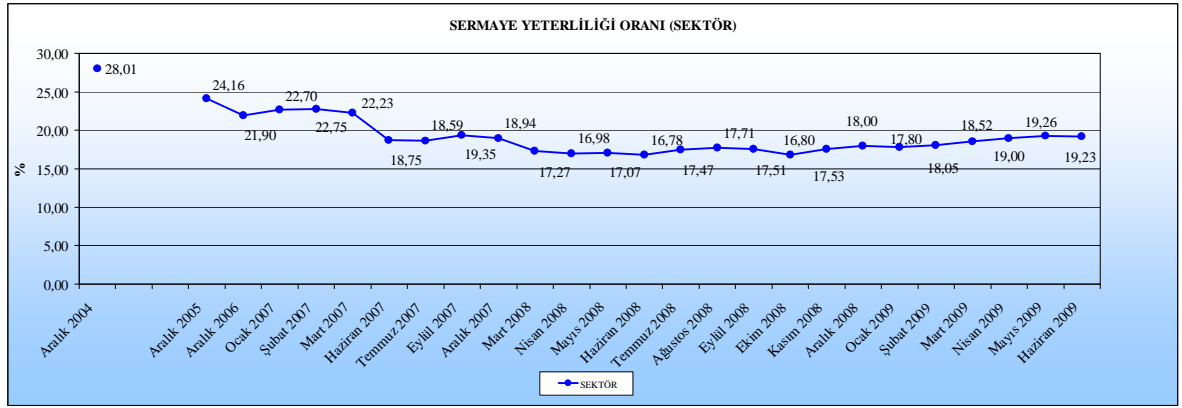
Eylül 2008’de 26,3 milyar USD olan sendikasyon ve seküritizasyon kredilerinin toplam tutarı 4,5 milyar USD azalarak Haziran 2009’da 21,8 milyar USD’ye gerilemiştir. Haziran 2009 itibarıyla sendikasyon ve seküritizasyon kredilerinde yenileme oranı %50,4’ tür.

Sendikasyon ve Seküritizasyon Kredilerine İlişkin Ödeme Planı

| Bin USD | Sendikasyon | Seküritizasyon | TOPLAM | % Pay |
|------------------|------------------|-------------------|-------------------|--------------|
| Temmuz 2009 | 969.475 | 139.740 | 1.109.215 | 5,1 |
| Ağustos 2009 | 1.294.031 | 140.754 | 1.434.785 | 6,6 |
| Eylül 2009 | 2.620.320 | 132.085 | 2.752.405 | 12,6 |
| Ekim 2009 | 0 | 171.279 | 171.279 | 0,8 |
| Kasım 2009 | 260.451 | 145.754 | 406.205 | 1,9 |
| Aralık 2009 | 2.465.600 | 132.837 | 2.598.437 | 11,9 |
| 2009 Yılı | 7.609.877 | 862.449 | 8.472.326 | 38,8 |
| 2010 Yılı | 2.110.592 | 2.027.516 | 4.138.108 | 18,9 |
| 2011 Yılı | 0 | 2.655.839 | 2.655.839 | 12,2 |
| 2012 Yılı | 0 | 2.199.643 | 2.199.643 | 10,1 |
| 2013 Yılı | 0 | 1.919.166 | 1.919.166 | 8,8 |
| 2014 Yılı | 0 | 1.046.754 | 1.046.754 | 4,8 |
| 2015 Yılı | 0 | 552.216 | 552.216 | 2,5 |
| 2016 Yılı | 0 | 520.946 | 520.946 | 2,4 |
| 2017 Yılı | 0 | 266.948 | 266.948 | 1,2 |
| 2018 Yılı | 0 | 66.575 | 66.575 | 0,3 |
| TOPLAM | 9.720.469 | 12.118.052 | 21.838.521 | 100,0 |
| % Pay | 44,5 | 55,5 | 100,0 | |

b.5) Özkaynaklar ve Sermaye Yeterliliği

2008 yılsonunda 86,4 milyar TL olan bankacılık sektörü özkaynakları yılın ilk altı ayında %13,1 oranında artarak Haziran 2009'da 97,8 milyar TL seviyesine yükselmiştir. Söz konusu artışta bünyede bırakılan kârlar, ödenmiş sermaye tutarındaki artış ile negatiften pozitive dönen menkul değerler değerlendirme farkları etkili olmuştur. 2008 yılsonunda %11,8 olan özkaynakların toplam aktifler içerisindeki payı bu dönemde yaklaşık 1 puan artarak Haziran 2009'da %12,7 olarak gerçekleşmiştir.



Diğer taraftan, Haziran 2009 itibariyle **sermaye yeterliliği rasyosu** %19,23 olarak gerçekleşmiştir. Mayıs 2009'a göre söz konusu rasyoda çok belirgin bir değişim gözlenmemekle birlikte, yasal özkaynak tutarı %2 oranında artarken, risk ağırlıklı varlıkların %2,1 oranında arttığı belirlenmiştir.

Haziran 2009'da 2008 yılsonuna göre katılım bankaları ile kalkınma ve yatırım bankalarının sermaye yeterlilik rasyoları azalırken, kamu bankalarındaki artış sektör ortalamasının altında gerçekleşmiştir. Yılın ilk altı ayında, yabancı ve özel bankalar rasyonun değerini yukarı çeken banka grupları olmuşlardır.

| Grup Bazında Konsolide Olmayan SYR | Haz.09 | May.09 | Ara.08 | Haz.08 | Fark (Puan) | | |
|------------------------------------|--------------|--------------|--------------|--------------|-------------------|-------------------|-------------------|
| | | | | | Haz. 09 - May. 09 | Haz. 09 - Ara. 08 | Haz. 09 - Haz. 08 |
| Grup Adı | % | | | | | | |
| TMSF | 69,39 | 68,77 | 65,09 | 57,97 | 0,62 | 4,31 | 11,42 |
| Kalkınma ve Yatırım Bankaları | 57,96 | 58,71 | 59,38 | 60,57 | -0,75 | -1,42 | -2,61 |
| Bankacılık Sektörü | 19,23 | 19,26 | 18,00 | 16,77 | -0,02 | 1,23 | 2,46 |
| Yabancı Bankalar | 18,49 | 18,42 | 16,66 | 14,54 | 0,08 | 1,83 | 3,95 |
| Özel Bankalar | 17,92 | 18,00 | 16,38 | 15,81 | -0,08 | 1,54 | 2,10 |
| Kamu Bankaları | 16,83 | 16,65 | 16,43 | 14,48 | 0,18 | 0,40 | 2,35 |
| Katılım Bankaları | 15,13 | 15,11 | 15,31 | 14,13 | 0,02 | -0,17 | 1,00 |

c) Kârlılık

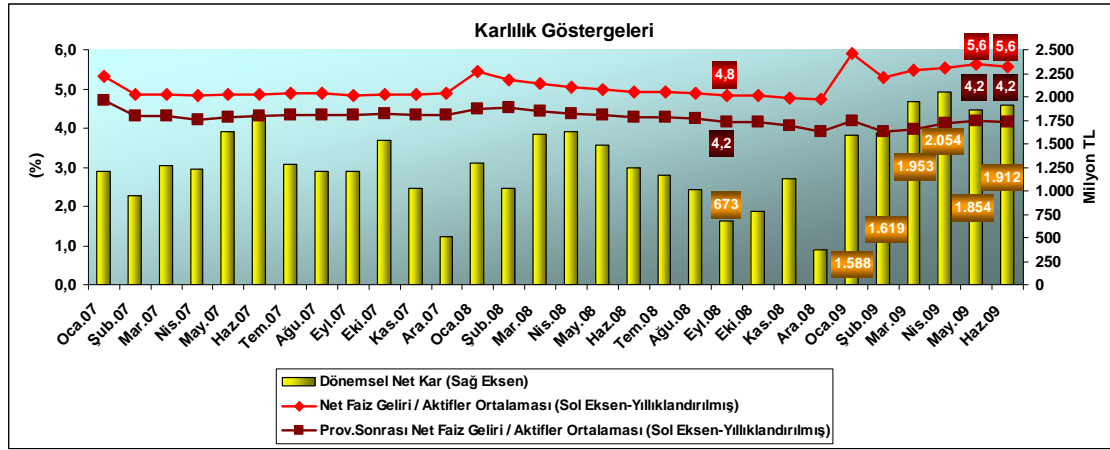
| KAR ZARAR HESAPLARI (Milyon TL) | HAZİRAN | | Değişim | |
|-------------------------------------------------------------|---------------|---------------|--------------|--------------|
| | 2008 | 2009 | Tutar | % |
| Toplam Faiz Gelirleri | 39.398 | 44.803 | 5.405 | 13,7 |
| Toplam Faiz Giderleri | 24.280 | 24.359 | 79 | 0,3 |
| I) NET FAİZ GELİRİ (GİDERİ) | 15.118 | 20.444 | 5.326 | 35,2 |
| Takipteki Alacaklar Özel Provizyonu | 1.958 | 5.121 | 3.163 | 161,5 |
| II) PROV.SONRASI NET FAİZ GELİRİ (GİDERİ) | 13.160 | 15.323 | 2.163 | 16,4 |
| Toplam Faiz Dışı Gelirler | 9.377 | 9.979 | 602 | 6,4 |
| Toplam Faiz Dışı Giderler | 12.924 | 13.609 | 685 | 5,3 |
| III) NET FAİZ DIŞI GELİR (GİDER) | -3.547 | -3.630 | -83 | - |
| IV) TOPLAM DIĞER FAİZ DIŞI GELİRLER/GİDERLER (1+2+3) | 733 | 1.922 | 1.189 | 162,2 |
| 1- Sermaye Piyasası İşlemleri Karları (Zararları) (Net) | 455 | 1.681 | 1.226 | 269,5 |
| 2- Kambiyo Karları (Zararları) (Net) | 28 | 241 | 213 | 760,7 |
| 3- Olaganüstü Gelirler (Giderler) (Net) | 250 | 0 | -250 | - |
| V) VERGİ ÖNCESİ KAR (ZARAR) (II+III+IV) | 10.346 | 13.615 | 3.269 | 31,6 |
| Vergi Provizyonu | 2.065 | 2.635 | 570 | 27,6 |
| DÖNEM NET KARI (ZARARI) | 8.281 | 10.980 | 2.699 | 32,6 |

Haziran 2009'da bir önceki yılın aynı dönemine göre bankacılık sektörü dönem net kârı, 2.699 milyon TL'lik (%32,6) artışla 10.980 milyon TL olarak gerçekleşmiştir. Söz konusu artışta net faiz gelirleri ile sermaye piyasası işlem kârlarındaki artışın yanı sıra kambiyo karındaki artış etkili olmuştur. Diğer taraftan, takipteki alacaklar özel provizyonundaki yüksek artış kâr artışını sınırlayan önemli bir etken olarak görülmektedir. Net faiz dışı giderlerdeki ufak tutarlı artış, kredilerden alınan ücret ve komisyon gelirleri ile bankacılık hizmet gelirlerindeki artışa ve genel karşılık provizyonlarındaki azalışa karşılık, ağırlıklı olarak diğer faiz dışı gelirlerdeki azalış ile personel giderleri ve diğer faiz dışı giderlerdeki artıştan kaynaklanmaktadır.

Net faiz gelirlerindeki %35,2'lik artış ağırlıklı olarak, hızlı bir şekilde düşen piyasa faiz oranlarının kısa vadeli olan mevduat faizlerine kredi faizlerinden daha hızlı yansımaları sonucunda mevduat faiz giderlerindeki %2,4'lük (473 milyon TL) yükselişe karşın kredilerden alınan faiz gelirlerindeki %17,7 (4.175 milyon TL) ve menkul değerlerden alınan faiz gelirlerindeki %13,7'lik (1.752 milyon TL) artıştan kaynaklanmıştır. Ancak takipteki alacaklar özel provizyonundaki %161,6'lık (3.163 milyon TL) artışa bağlı olarak provizyon sonrası net faiz gelirlerindeki artış %16,4'e gerilemiştir.

Dönem net kârındaki artışta, net faiz gelirlerindeki artışın yanı sıra sermaye piyasası işlem kârları ile kambiyo karlarının sırasıyla %269,3 ve %750,6 oranında artması etkili olmuştur. Sermaye piyasası işlem kârlarının 1.466 milyon TL'lik kısmını menkul kıymet alım/satım kârları, 182 milyon TL'lik kısmını türev işlemlerden elde edilen kârlar oluşturmaktadır. Bir önceki yılın aynı dönemine göre menkul kıymet alım/satım karları 1.390 milyon TL artarken, türev işlem karları 178 milyon TL azalmıştır.

Haziran 2008 - 2009 döneminde, faiz dışı gelir/gider kalemlerinde önemli yer tutan kredilerden alınan ücret ve komisyonlar %31'lik artışla 1.594 milyon TL'ye, bankacılık hizmet gelirleri %7,5'lik artışla 5.208 milyon TL'ye, personel giderleri %8,2'lik artışla 5.081 milyon TL'ye yükselmiştir.



Yukarıda yer alan grafikte, 2007 yılından itibaren bankacılık sektöründe ilgili ayda elde edilen kâr rakamları ile yıllıklandırılmış olarak net faiz gelirleri ile provizyon sonrası net faiz gelirlerinin ortalama aktiflere oranları yer almaktadır. Buna göre, grafikte yer alan dönemler açısından bankacılık sektöründe en yüksek aylık kârlar Nisan 2009 (2.054 milyon TL) ve Mart 2009'da (1.953 milyon TL) gerçekleşmiştir. Üçer aylık karlar açısından bakıldığında ise 2007 yılbaşından beri en düşük üç aylık kar 2.283 milyon TL ile 2008 yılının son çeyreğinde elde edilirken, en yüksek üç aylık kar 5.820 milyon TL ile içerisinde bulunan dönemde Haziran 2009'da sağlanmıştır.

Net faiz gelirlerinin ortalama aktiflere oranı faiz oranlarındaki düşüşle birlikte yükselmeye devam etmekte olup, %5,6 ile 2007 yılbaşından beri en yüksek seviyesine (Ocak 2009 dönemi hariç) Mayıs 2009'da ulaşmış, Haziran 2009'da aynı seviyede gerçekleşmiştir. Ancak bankacılık sektöründeki kârı baskı altına alan takipteki alacaklar özel provizyonlarındaki yüksek artışlar nedeniyle provizyonlar sonrası net faiz gelirlerinin ortalama aktiflere oranı Haziran 2009'da Eylül 2008'deki seviyesi olan %4,2 oranında gerçekleşmiştir.

| | Aktif Karlılığı | | | Özkaynak Karlılığı | | |
|---------------------------|-----------------|-------------|--------------|--------------------|--------------|--------------|
| | Haz.09 | Haz.08 | Fark (Puan) | Haz.09 | Haz.08 | Fark (Puan) |
| Kamu | 1,46 | 1,28 | 0,18 | 18,67 | 14,97 | 3,71 |
| Yabancı | 1,39 | 1,03 | 0,36 | 10,81 | 8,64 | 2,17 |
| Bankacılık Sektörü | 1,48 | 1,34 | 0,14 | 12,68 | 11,53 | 1,15 |
| Özel | 1,46 | 1,39 | 0,07 | 13,16 | 12,86 | 0,31 |
| KYB | 2,36 | 2,30 | 0,06 | 5,27 | 5,01 | 0,26 |
| Katılım | 1,27 | 1,30 | -0,03 | 9,61 | 11,31 | -1,70 |

Yukarıdaki tabloda da görüldüğü üzere sektörün özkaynak kârlılığı bir önceki yılın aynı dönemine göre 115 baz puan artarak Haziran 2009'da %12,68'e yükselmiş, aktif karlılığı ise bu dönemde 14 baz puan artarak %1,48 seviyesinde gerçekleşmiştir. Katılım bankalarının söz konusu dönemde aktif ve özkaynak kârlılığı azalırken, sadece kamu bankalarında ve yabancı bankalarda sektörün üzerinde artış görülmektedir. Özkaynak kârlılığı kamu bankalarında ve yabancı bankalarda sırasıyla 3,7 puan ve 2,2 puan artarken, katılım bankalarında 1,7 puan ve 3 baz puan azalmış, özel bankalarda ise özkaynak ve aktif karlılığı sektör ortalamasının altında sırasıyla 31 baz puan ve 7 baz puan artmıştır. Aktif kârlılığında ise en belirgin değişim 36 baz puan ve 18 baz puanlık artışlarla sırasıyla yabancı bankalar ve kamu bankalarında oluşmuştur.